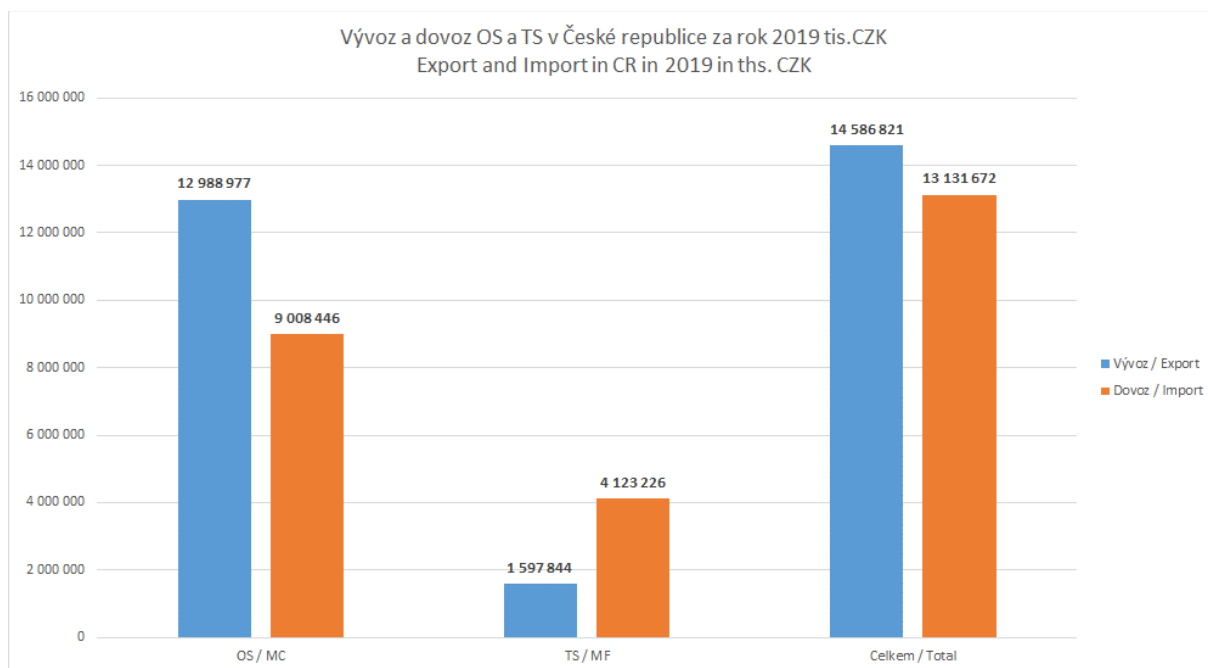
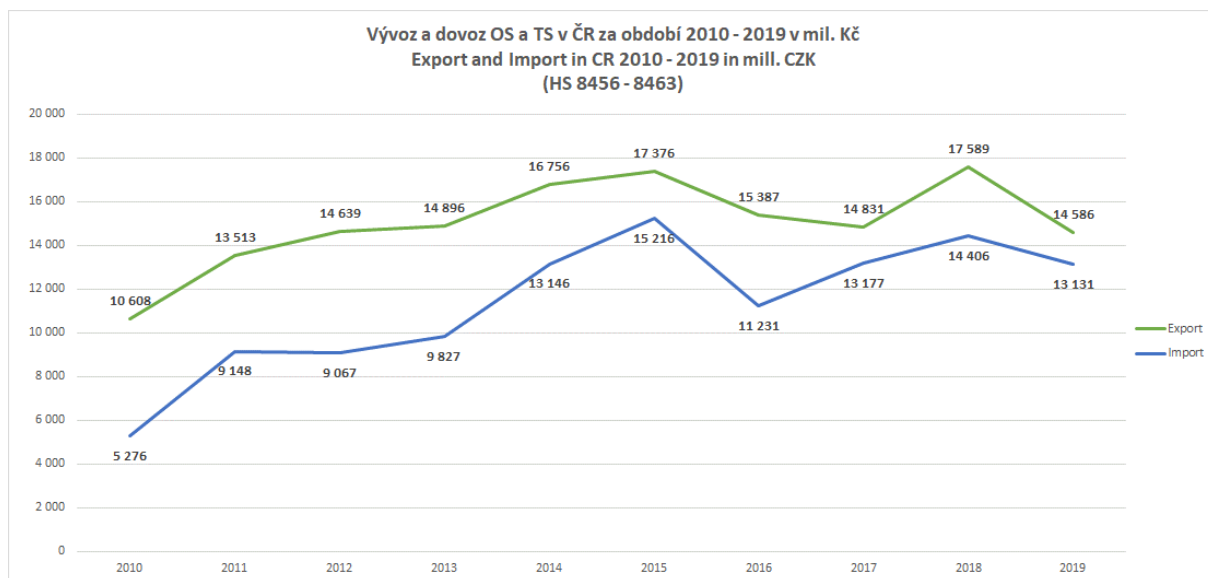


VÝVOZ A DOVOZ OBRÁBĚCÍCH A TVÁŘECÍCH STROJŮ V ČESKÉ REPUBLICE ZA ROK 2019

Vývoz a dovoz OS a TS v České republice za rok 2019 a 2018 v tis. Kč / Export and Import of Machine Tools in the year 2019 and 2018 in ths.CZK							
		Vývoz Export 2019	Vývoz Export 2018	Podíl % Index%	Dovoz Import 2019	Dovoz Import 2018	Podíl % Index%
8456	Fyzikálně-chemické stroje / Physico - chemical machines	622 780	921 744	67,57%	1 938 263	2 418 362	80,15%
8457	Obráběcí centra / Machining centres	1 823 574	2 642 269	69,02%	2 271 277	3 045 218	74,59%
8458	Soustruhy / Lathes	1 832 988	2 024 368	90,55%	2 230 764	2 524 746	88,36%
8459	Stroje pro vrtání, vyvrtávání, frézování a řezání závitů / Machines for drilling, boring, milling, thread cutting	2 149 898	2 560 325	83,97%	1 005 468	1 171 056	85,86%
8460	Stroje pro broušení, ostření, honování a lapování / Machines for grinding, sharpening, broaching, honing, lapping	5 613 631	7 298 988	76,91%	1 114 774	1 338 547	83,28%
8461	Stroje pro hoblování, obrážení, protahování, ozubárenské stroje a pily / Machines for planing, shaping, broaching, gear cutting, sawing machines	946 106	880 121	107,50%	447 900	387 882	115,47%
8462	Tvářecí stroje včetně lisů / Metal forming incl. Presses	1 551 812	1 111 073	139,67%	3 351 735	3 059 484	109,55%
8463	Ostatní tvářecí stroje / Other metal forming machines	46 032	149 837	30,72%	771 491	460 248	167,63%
	Celkem obráběcí stroje / Metal cutting Total	12 988 977	16 327 815	79,55%	9 008 446	10 885 811	82,75%
	Celkem tvářecí stroje / Metal forming Total	1 597 844	1 260 910	126,72%	4 123 226	3 519 732	117,15%
	Celkem obráběcí a tvářecí stroje / Machine Tools Total	14 586 821	17 588 725	82,93%	13 131 672	14 405 543	91,16%
8466	Příslušenství / Accessories	7 218 495	7 674 856	94,05%	7 319 832	7 474 394	97,93%
	Celkem za obor / Total	21 805 316	25 263 581	86,31%	20 451 504	21 879 937	93,47%
Vývoz a dovoz OS a TS v České republice za rok 2019 a 2018 v tis. EUR / Export and Import of Machine Tools in the year 2019 and 2018 in ths.EUR							
		Vývoz Export 2019	Vývoz Export 2018	Podíl % Index%	Dovoz Import 2019	Dovoz Import 2018	Podíl % Index%
8456	Fyzikálně-chemické stroje / Physico - chemical machines	24 260	35 915	67,55%	75 544	80 746	93,56%
8457	Obráběcí centra / Machining centres	71 111	103 052	69,00%	88 457	88 621	99,81%
8458	Soustruhy / Lathes	71 402	78 842	90,56%	86 910	89 665	96,93%
8459	Stroje pro vrtání, vyvrtávání, frézování a řezání závitů / Machines for drilling, boring, milling, thread cutting	83 755	99 689	84,02%	39 186	38 256	102,43%
8460	Stroje pro broušení, ostření, honování a lapování / Machines for grinding, sharpening, broaching, honing, lapping	218 630	284 603	76,82%	43 416	38 530	112,68%
8461	Stroje pro hoblování, obrážení, protahování, ozubárenské stroje a pily / Machines for planing, shaping, broaching, gear cutting, sawing machines	36 852	34 305	107,42%	17 466	14 953	116,81%
8462	Tvářecí stroje včetně lisů / Metal forming incl. Presses	60 484	43 222	139,94%	130 591	123 445	105,79%
8463	Ostatní tvářecí stroje / Other metal forming machines	1 794	5 823	30,81%	30 037	30 091	99,82%
	Celkem obráběcí stroje / Metal cutting Total	506 010	636 406	79,51%	350 979	350 771	100,06%
	Celkem tvářecí stroje / Metal forming Total	62 278	49 045	126,98%	160 628	153 536	104,62%
	Celkem obráběcí a tvářecí stroje / Machine Tools Total	568 288	685 451	82,91%	511 607	504 307	101,45%
8466	Příslušenství / Accessories	281 150	299 237	93,96%	285 115	265 223	107,50%
	Celkem za obor / Total	849 438	984 688	86,26%	796 722	769 530	103,53%

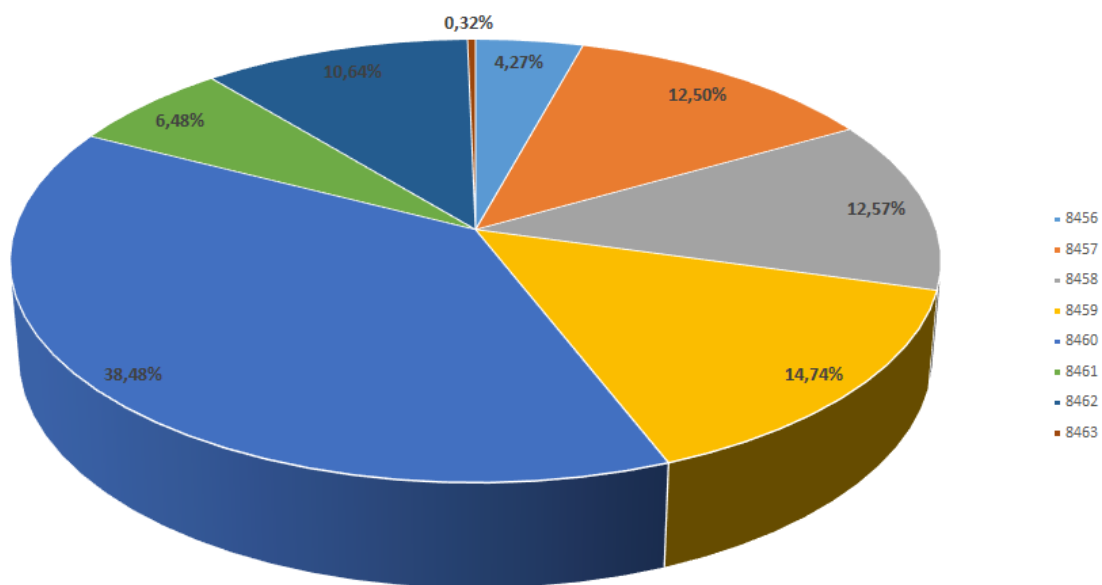


Vývoz a dovoz OS a TS v České republice za rok 2019 tis.CZK/Export and Import in CR in 2019 in ths. CZK		
	<i>Vývoz / Export</i>	<i>Dovoz / Import</i>
OS / MC	12 988 977	9 008 446
TS / MF	1 597 844	4 123 226
Celkem / Total	14 586 821	13 131 672

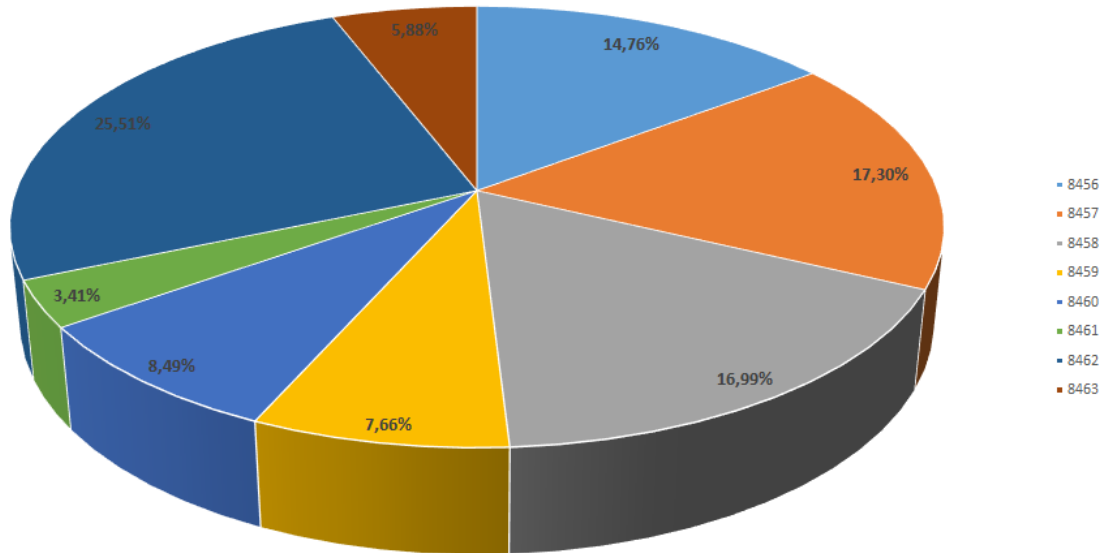


Vývoz a dovoz OS a TS v ČR za období 2010 - 2019 v mil. Kč (HS 8456 - 8463)		
	<i>Export</i>	<i>Import</i>
2010	10 608	5 276
2011	13 513	9 148
2012	14 639	9 067
2013	14 896	9 827
2014	16 756	13 146
2015	17 376	15 216
2016	15 387	11 231
2017	14 831	13 177
2018	17 589	14 406
2019	14 586	13 131

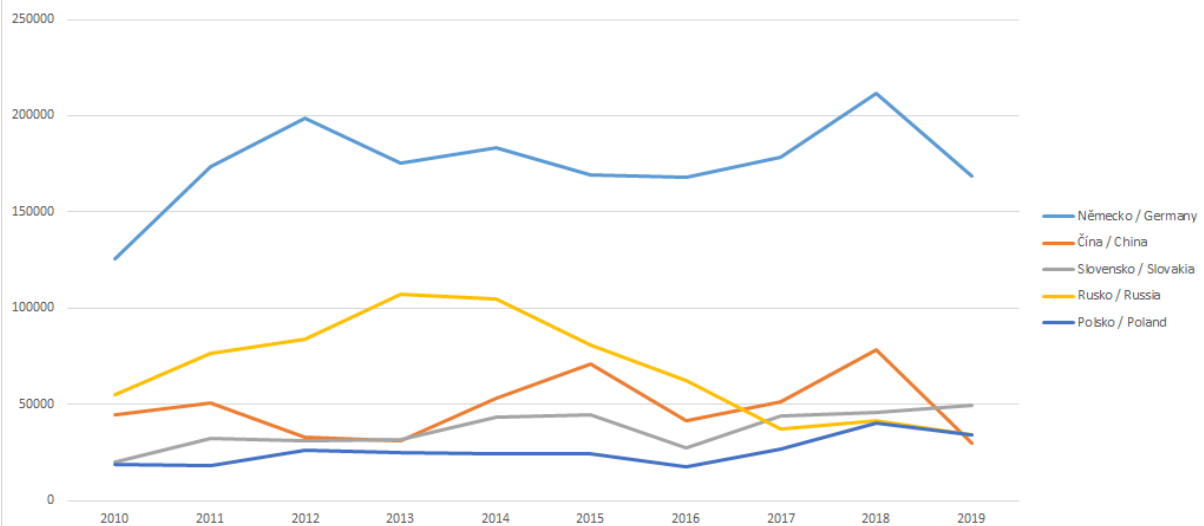
Vývoz podle skupin HS z ČR za rok 2019
Machine Tool Export acc. to HS from CR in 2019



Dovoz podle skupin HS do ČR za rok 2019
Machine Tool Import acc. to HS into CR in 2019

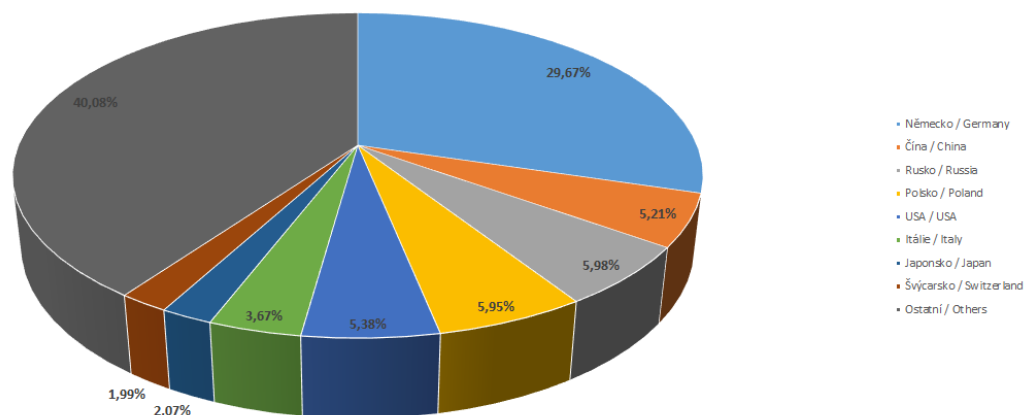


Vývoj vývozu z ČR do Německa, Číny, na Slovensko, Ruska a Polska (8456-8463) v tis. EUR
Development of Export from CR to Germany, China, Slovakia, Russia and Poland (8456-8463) in ths. EUR
2010-2019



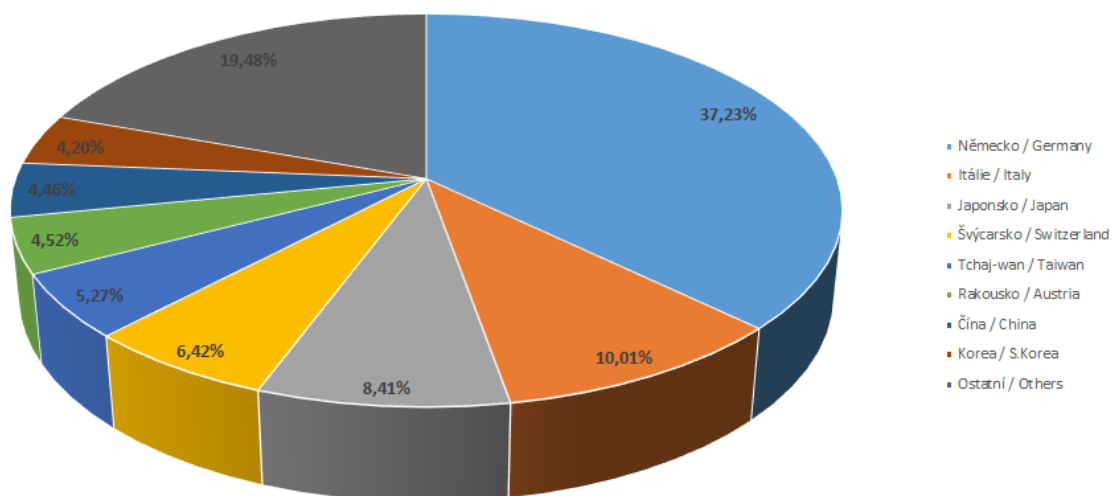
Export	2010	2011	2012	2013	2014	2015	2016	2017	2018	2019
Německo / Germany	125762	173785	198767	175288	183463	169057	168276	178721	211412	168505
Čína / China	44596	50794	32732	31348	53407	70766	41628	51199	78248	29584
Slovensko / Slovakia	20037	32445	30819	31690	43630	44777	27311	43999	45502	49421
Rusko / Russia	55004	76387	84166	106924	104901	80772	62133	37334	41719	33998
Polsko / Poland	18508	17982	26189	24798	24187	24595	17469	26579	40419	33823

Vývoz obráběcích a tvářecích strojů dle teritorií za rok 2019
Machine Tool Export acc. To territories in 2019



	v tis. Kč
Německo / Germany	4 327 492
Čína / China	759 535
Rusko / Russia	872 420
Polsko / Poland	867 319
USA / USA	784 501
Itálie / Italy	534 798
Japonsko / Japan	301 350
Švýcarsko / Switzerland	290 770
Ostatní / Others	5 848 629

Dovoz obráběcích a tvářecích strojů dle teritorií za rok 2019
Machine Tool Import acc. to territories in 2019



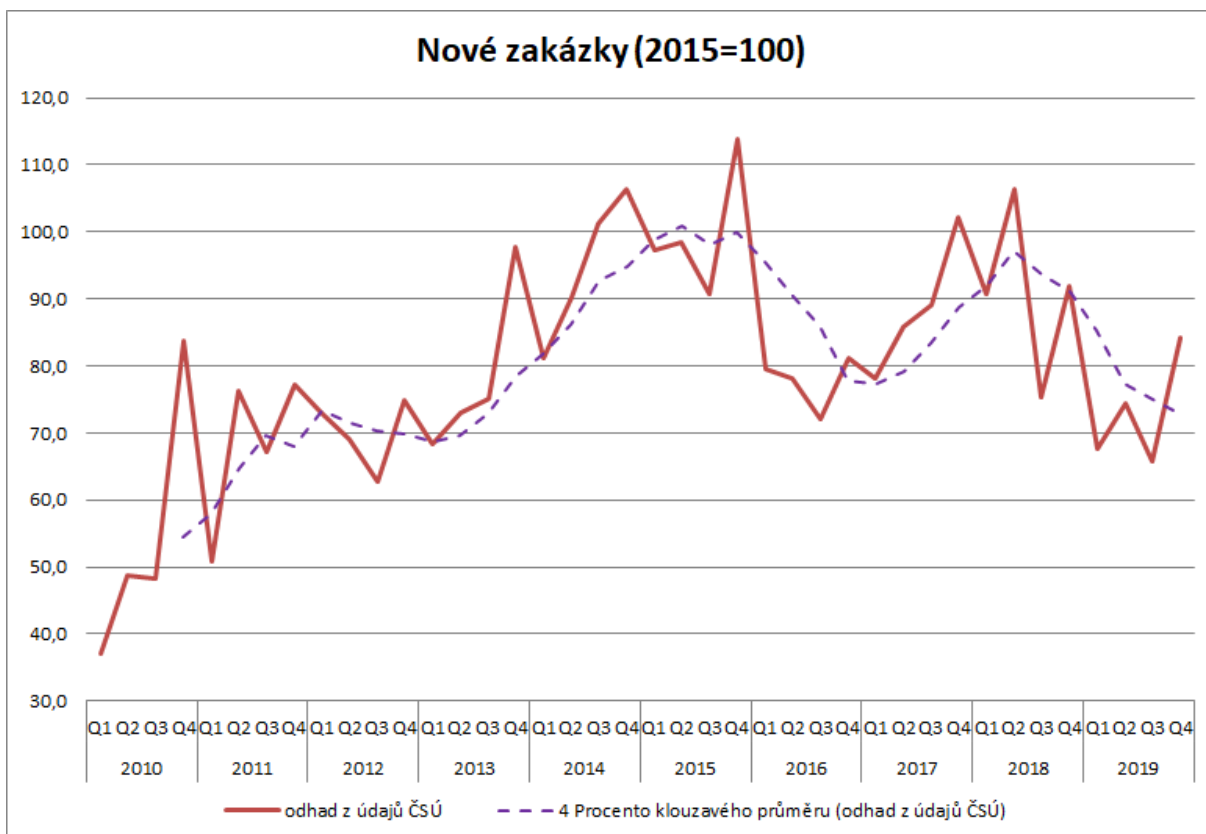
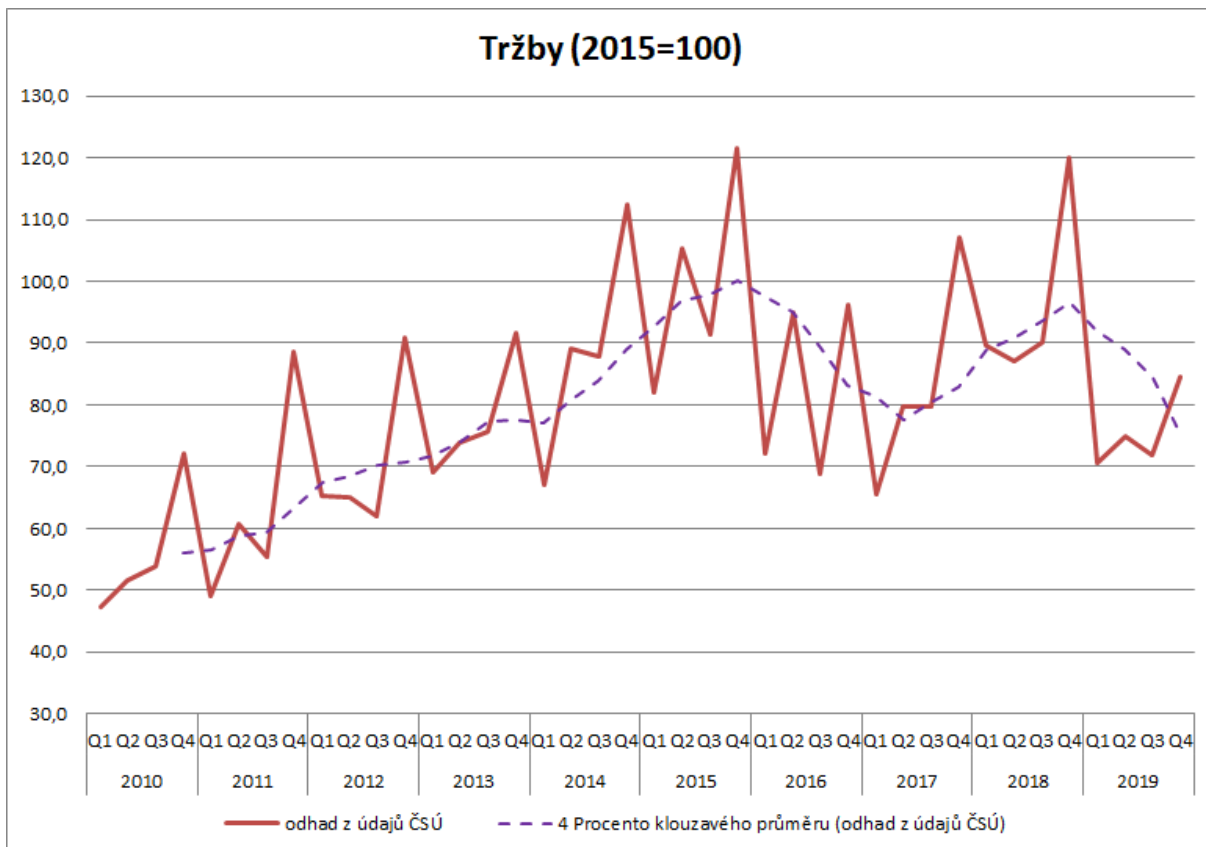
	v tis. Kč
Německo / Germany	4 889 069
Itálie / Italy	1 313 829
Japonsko / Japan	1 104 973
Švýcarsko / Switzerland	843 046
Tchaj-wan / Taiwan	692 051
Rakousko / Austria	593 892
Čína / China	585 440
Korea / S.Korea	552 116
Ostatní / Others	2 557 257

Informace o tržbách a nových zakázkách vč. grafického vyjádření bazického indexu podle jednotlivých čtvrtletí za rok 2019

TRŽBY Z PRODEJE VLASTNÍCH VYROBKŮ A SLUŽEB PRŮMYSLOVÉ POVAHY - ODHAD ZA 2841																	
rok	období	počet IČO	CELKEM					ZAHRANIČNÍ					DOMÁCI				
			sledované období	základní období	meziroční index	bazický index (2015)	BI kloubový průměr	sledované období	základní období	meziroční index	bazický index (2015)	BI kloubový průměr	sledované období	základní období	meziroční index	bazický index (2015)	BI kloubový průměr
2010	Q1	48	1 926 502	2 857 282	67,4	47,2		1 410 476	2 163 834	65,2	49,5		516 026	693 448	74,4	42,0	
	Q2	48	2 103 639	2 683 113	78,4	51,6		1 460 271	2 056 277	71,0	51,2		643 369	626 836	102,6	52,3	
	Q3	48	2 193 338	2 032 645	107,9	53,8		1 559 209	1 518 535	102,7	54,7		634 129	514 110	123,3	51,6	
	Q4	48	2 941 043	2 152 782	136,6	72,1	56,2	1 976 635	1 435 695	137,7	69,3	56,2	964 408	717 087	134,5	78,4	56,1
2011	Q1	38	2 003 185	1 881 888	106,4	49,1	56,6	1 533 201	1 387 152	110,5	53,8	57,3	469 984	494 736	95,0	38,2	55,1
	Q2	38	2 478 522	1 980 406	125,2	60,7	58,9	1 900 889	1 401 687	135,6	66,7	61,1	577 632	578 720	99,8	47,0	53,8
	Q3	37	2 259 150	2 107 546	107,2	55,4	59,3	1 693 226	1 513 803	111,9	59,4	62,3	565 924	593 743	95,3	46,0	52,4
	Q4	37	3 612 782	2 798 159	129,1	88,5	63,4	2 671 295	1 894 637	141,0	93,7	68,4	941 487	903 522	104,2	76,6	52,0
2012	Q1	41	2 663 988	1 741 916	152,9	65,3	67,5	2 007 271	1 342 036	149,6	70,4	72,6	656 716	399 880	164,2	53,4	55,7
	Q2	41	2 649 925	2 284 614	116,0	64,9	68,5	2 132 280	1 739 955	122,5	74,8	74,6	517 646	544 659	95,0	42,1	54,5
	Q3	41	2 530 018	2 185 149	115,8	62,0	70,2	1 948 457	1 621 117	120,2	68,4	76,8	581 561	564 033	103,1	47,3	54,8
	Q4	41	3 708 816	3 518 229	105,4	90,9	70,8	2 547 692	2 636 336	96,6	89,4	75,7	1 161 124	881 893	131,7	94,4	59,3
2013	Q1	48	2 816 179	3 101 458	90,8	69,0	71,7	2 198 425	2 391 633	91,9	77,1	77,4	617 753	709 825	87,0	50,2	56,5
	Q2	48	3 014 449	2 914 846	103,4	73,9	74,0	2 205 056	2 330 768	94,6	77,4	78,1	809 393	584 078	138,6	65,8	64,5
	Q3	48	3 086 584	2 824 189	109,3	75,6	77,4	2 306 279	2 149 358	107,3	80,9	81,2	780 305	674 831	115,6	63,5	68,5
	Q4	48	3 742 078	4 201 106	89,1	91,7	77,6	2 504 290	2 900 163	86,4	87,9	80,8	1 237 788	1 300 943	95,1	100,7	70,1
2014	Q1	51	2 740 135	2 815 685	97,3	67,2	77,1	2 083 716	2 198 428	94,8	73,1	79,8	656 419	617 257	106,3	53,4	70,8
	Q2	51	3 631 980	3 014 314	120,5	89,0	80,9	2 578 878	2 205 046	116,8	90,4	83,1	1 056 102	809 268	130,5	85,9	75,9
	Q3	51	3 580 732	3 086 416	116,0	87,8	83,9	2 657 089	2 306 257	115,2	93,2	86,1	923 643	780 159	118,4	75,1	78,8
	Q4	51	4 586 360	3 741 449	122,6	112,4	89,1	3 081 827	2 504 299	123,1	108,1	91,2	1 504 533	1 237 150	121,6	122,4	84,2
2015	Q1	52	3 342 051	2 811 294	118,9	81,9	92,8	2 266 790	2 084 437	108,7	79,5	92,8	1 075 261	726 857	147,9	87,5	92,7
	Q2	52	4 297 092	3 730 338	115,2	105,3	96,8	3 041 642	2 595 813	117,2	106,7	96,9	1 255 450	1 134 525	110,7	102,1	96,8
	Q3	52	3 725 622	3 626 306	102,7	91,3	97,7	2 609 650	2 605 000	97,6	91,5	96,5	1 115 971	951 305	117,3	90,8	100,7
	Q4	52	4 955 655	4 652 175	106,5	121,5	100,0	3 484 165	3 108 110	112,1	122,2	100,0	1 471 490	1 544 065	95,3	119,7	100,0
2016	Q1	60	2 947 924	3 386 655	87,0	72,3	97,6	2 314 084	2 284 657	101,3	81,2	100,4	633 840	1 101 998	57,5	51,6	91,0
	Q2	60	3 873 176	4 387 108	88,3	94,9	95,0	2 652 237	3 067 229	86,5	93,0	97,0	1 220 939	1 319 879	92,5	99,3	90,3
	Q3	60	2 805 141	3 759 271	74,6	68,8	89,3	2 060 039	2 612 115	78,9	72,3	92,2	745 102	1 147 155	65,0	60,6	82,8
	Q4	60	3 930 121	5 012 783	78,4	96,3	83,1	2 827 665	3 471 216	81,5	99,2	86,4	1 102 457	1 541 567	71,5	89,7	75,3
2017	Q1	63	2 670 407	3 018 861	88,5	65,4	81,4	2 043 971	2 353 574	86,8	71,7	84,1	626 437	665 287	94,2	50,9	75,1
	Q2	63	3 249 800	3 947 856	82,3	79,6	77,5	2 549 773	2 676 742	95,3	89,4	83,2	700 028	1 271 115	55,1	56,9	64,5
	Q3	63	3 256 324	2 857 799	113,9	79,8	80,3	2 358 917	2 082 556	113,3	82,8	85,8	897 406	775 242	115,8	73,0	67,6
	Q4	63	4 366 259	4 061 755	107,5	107,0	83,0	3 054 237	2 858 251	106,9	107,1	87,8	1 312 022	1 203 504	109,0	106,7	71,9
2018	Q1	63	3 652 558	2 650 454	137,8	89,5	89,0	2 919 329	2 041 883	143,0	102,4	95,4	733 228	608 571	120,5	59,6	74,1
	Q2	63	3 548 587	3 217 914	110,3	87,0	90,8	2 855 686	2 548 498	112,1	100,2	98,1	692 901	669 416	103,5	56,4	73,9
	Q3	63	3 677 742	3 238 679	113,6	90,1	93,4	2 788 937	2 355 206	118,4	97,8	101,9	888 805	883 473	100,6	72,3	73,7
	Q4	63	4 892 600	4 345 706	112,6	119,9	96,6	3 533 935	3 052 140	115,8	124,0	106,1	1 358 665	1 293 566	105,0	110,5	74,7
2019	Q1	60	2 880 502	3 476 030	82,9	70,6	91,9	2 283 479	2 826 583	80,8	80,1	100,5	597 023	649 447	91,9	48,6	71,9
	Q2	59	3 059 642	3 328 313	91,9	75,0	88,9	2 279 065	2 734 667	83,3	80,0	95,5	780 577	593 646	131,5	63,5	73,7
	Q3	57	2 933 520	3 451 462	85,0	71,9	84,3	2 172 822	2 673 260	81,3	76,2	90,1	760 697	778 202	97,8	61,9	71,1
	Q4	55	3 444 458	4 056 783	84,9	84,4	75,5	2 633 213	3 323 207	79,2	92,4	82,2	811 246	733 575	110,6	66,0	60,0
Celé roky tržby:																	
2010	48	9 164 523	9 725 822	94,2	56,2		6 406 591	7 174 341	89,3	56,2		2 757 932	2 551 481	108,1	56,1		
2011	37	10 353 639	8 768 000	118,1	63,4		7 798 612	6 197 279	125,8	68,4		2 555 028	2 570 720	99,4	52,0		
2012	41	11 552 747	9 729 908	118,7	70,8		8 635 699	7 339 444	117,7	75,7		2 917 048	2 390 465	122,0	59,3		
2013	48	12 659 290	13 041 599	97,1	77,6		9 214 051	9 771 921	94,3	80,8		3 445 239	3 269 678	105,4	70,1		
2014	51	14 539 207	12 657 864	114,9	89,1		10 398 510	9 214 031	112,9	91,2		4 140 697	3 443 833	120,2	84,2		
2015	52	16 320 420	14 820 112	110,1	100,0		11 402 247	10 463 359	109,0	100,0		4 918 173	4 356 753	112,9	100,0		
2016	60	13 556 362	16 545 818	81,9	83,1		9 854 025	11 435 218	86,2	86,4		3 702 337	5 110 600	72,4	75,3		
2017	63	13 542 791	13 886 271	97,5	83,0		10 006 898	9 971 124	100,4	87,8		3 535 893	3 915 148	90,3	71,9		
2018	63	15 771 486	13 452 753	117,2	96,6		12 097 887	9 997 727	121,0	106,1		3 673 599	3 455 026	106,3	74,7		
2019	55	12 318 122	14 312 589	86,1	75,5		9 368 579	11 557 718	81,1	82,2		2 949 543	2 754 871	107,1	60,0		

NOVÉ ZAKÁZKY - ODHAD ZA 2841

rok	období	počet IČO	CELKEM			ZAHRAŇIČNÍ						DOMÁCI							
			sledované období	základní období	meziroční index	sledované období	základní období	meziroční index	bazický index (2015)	BI klouzavý průměr	sledované období	základní období	meziroční index	bazický index (2015)	BI klouzavý průměr				
2010	Q1	48	1 517 327	2 584 439	58,7			1 157 160	2 070 163	55,9	39,4		360 167	514 276	70,0	31,4			
	Q2	48	1 989 480	1 868 046	106,5			1 535 281	1 287 569	119,2	52,2		454 199	580 477	78,2	39,6			
	Q3	48	1 969 454	1 456 232	135,2			1 547 412	1 076 865	143,7	52,6		422 043	379 368	111,2	36,8			
	Q4	48	3 422 011	1 762 853	194,1			2 523 789	1 413 399	178,6	85,9	57,5	898 221	349 454	257,0	78,2	46,5		
2011	Q1	38	2 079 971	1 472 767	141,2			50,9	57,9	1 654 382	1 133 868	145,9	56,3	61,8	425 589	338 899	125,6	37,1	47,9
	Q2	38	3 121 369	1 866 297	167,2			76,4	64,8	2 566 039	1 476 719	173,8	87,3	70,5	555 330	389 578	142,5	48,4	50,1
	Q3	37	2 746 491	1 888 095	145,5			67,2	69,5	1 841 527	1 507 486	122,2	62,6	73,0	904 964	380 609	237,8	78,8	60,6
	Q4	37	3 154 077	3 278 726	96,2			77,2	67,9	2 527 742	2 439 743	103,6	86,0	73,1	626 334	838 983	74,7	54,6	54,7
2012	Q1	41	2 979 234	1 906 981	156,2			72,9	73,4	2 386 023	1 496 484	159,4	81,2	79,3	593 210	410 498	144,5	51,7	58,4
	Q2	41	2 817 622	2 750 572	102,4			68,9	71,5	2 265 694	2 230 666	101,6	77,1	76,7	551 928	519 906	106,2	48,1	58,3
	Q3	41	2 559 795	2 567 194	99,7			62,6	70,4	1 948 725	1 756 002	111,0	66,3	77,6	611 069	811 192	75,3	53,2	51,9
	Q4	41	3 058 047	3 082 725	99,2			74,8	69,8	2 037 911	2 452 534	83,1	69,3	73,5	1 020 136	630 191	161,9	88,9	60,5
2013	Q1	48	2 793 114	3 193 161	87,5			68,3	68,7	2 255 031	2 527 831	89,2	76,7	72,4	538 083	665 330	80,9	46,9	59,3
	Q2	48	2 979 878	3 255 617	91,5			72,9	69,7	2 136 953	2 605 405	82,0	72,7	71,3	842 926	650 212	129,6	73,4	65,6
	Q3	48	3 070 689	2 693 491	114,0			75,1	72,8	2 346 754	2 015 451	116,4	79,8	74,6	723 936	678 039	106,8	63,1	68,1
	Q4	48	3 998 143	3 265 183	122,4			97,8	78,5	2 483 993	2 192 712	113,3	84,5	78,4	1 514 149	1 072 471	141,2	131,9	78,8
2014	Q1	51	3 319 541	2 793 133	118,8			81,2	81,8	2 456 572	2 255 038	108,9	83,6	80,2	862 969	538 095	160,4	75,2	85,9
	Q2	51	3 690 974	2 979 897	123,9			90,3	86,1	2 731 680	2 136 960	127,8	92,9	85,2	959 295	842 937	113,8	83,6	88,4
	Q3	51	4 140 644	3 070 712	134,8			101,3	92,7	2 979 147	2 346 765	126,9	101,3	90,6	1 161 497	723 947	160,4	101,2	98,0
	Q4	51	4 346 120	3 998 168	108,7			106,3	94,8	2 870 720	2 484 003	115,6	97,7	93,9	1 475 400	1 514 166	97,4	128,5	97,1
2015	Q1	52	3 974 742	3 401 971	116,8			97,2	98,8	2 805 410	2 497 347	112,3	95,4	96,8	1 169 332	904 624	129,3	101,9	103,8
	Q2	52	4 018 864	3 776 372	106,4			98,3	100,8	2 867 971	2 771 665	103,5	97,6	98,0	1 150 893	1 004 707	114,6	100,3	108,0
	Q3	52	3 707 697	4 178 129	88,7			90,7	98,2	2 719 685	2 983 029	91,2	92,5	95,8	988 013	1 195 100	82,7	86,1	104,2
	Q4	52	4 648 475	4 383 502	106,0			113,7	100,0	3 364 979	2 876 669	117,0	114,5	100,0	1 283 496	1 506 833	85,2	111,8	100,0
2016	Q1	60	3 247 424	3 998 944	81,2			79,4	95,6	2 717 473	2 821 060	96,3	92,4	99,3	529 950	1 177 883	45,0	46,2	86,1
	Q2	60	3 192 417	4 034 591	79,1			78,1	90,5	2 400 727	2 892 499	83,0	81,7	95,3	791 691	1 142 092	69,3	69,0	78,3
	Q3	60	2 948 043	3 728 567	79,1			72,1	85,9	2 198 836	2 717 829	80,9	74,8	90,8	749 207	1 010 738	74,1	65,3	73,1
	Q4	60	3 314 394	4 688 371	70,7			81,1	77,7	2 369 613	3 361 206	70,5	80,6	82,4	944 781	1 327 165	71,2	82,3	65,7
2017	Q1	63	3 191 403	3 317 890	96,2			78,1	77,3	2 410 171	2 756 199	87,4	82,0	79,8	781 232	561 691	139,1	68,1	71,1
	Q2	63	3 504 536	3 265 908	107,3			85,7	79,3	2 762 714	2 425 621	113,9	94,0	82,8	741 823	840 287	88,3	64,6	70,1
	Q3	63	3 639 930	2 999 412	121,4			89,1	83,5	2 774 093	2 221 732	124,9	94,4	87,7	865 837	777 681	111,3	75,4	72,6
	Q4	63	4 177 596	3 448 387	121,1			102,2	88,8	2 938 825	2 400 923	122,4	100,0	92,6	1 238 771	1 047 465	118,3	107,9	79,0
2018	Q1	63	3 709 676	3 171 450	117,0			90,8	91,9	2 912 222	2 408 083	120,9	99,1	96,9	797 453	763 366	104,5	69,5	79,4
	Q2	63	4 347 027	3 472 650	125,2			106,4	97,1	3 591 584	2 761 439	130,1	122,2	103,9	755 443	711 211	106,2	65,8	79,7
	Q3	63	3 075 795	3 622 285	84,9			75,2	93,6	2 211 824	2 770 382	79,8	75,2	99,1	863 970	851 904	101,4	75,3	79,6
	Q4	63	3 758 648	4 157 043	90,4			92,0	91,1	2 658 650	2 936 728	90,5	90,4	96,7	1 099 998	1 220 315	90,1	95,8	76,6
2019	Q1	60	2 760 308	3 407 026	81,0			67,5	85,3	2 172 309	2 716 571	80,0	73,9	90,4	588 000	690 455	85,2	51,2	72,0
	Q2	59	3 038 716	4 127 636	73,6			74,3	77,3	2 341 424	3 474 984	67,4	79,7	79,8	697 292	652 652	106,8	60,7	70,8
	Q3	57	2 683 837	2 802 027	95,8			65,7	74,9	2 035 450	2 074 423	98,1	69,2	78,3	648 386	727 603	89,1	56,5	66,1
	Q4	55	3 442 861	3 025 340	113,8			84,2	72,9	2 712 259	2 493 316	108,8	92,3	76,8	730 602	532 023	137,3	63,6	58,0
Celé roky zakázky:																			
2010	48	8 898 272	7 671 571	0,0	54,4		6 763 642	5 847 996	0,0	57,5		2 134 630	1 823 575	0,0	46,5				
2011	37	11 101 908	8 505 885	130,5	67,9		8 589 691	6 557 816	131,0	73,1		2 512 217	1 948 069	129,0	54,7				
2012	41	11 414 697	10 307 472	110,7	69,8		8 638 354	7 935 686	108,9	73,5		2 776 343	2 371 787	117,1	60,5				
2013	48	12 841 824	12 407 452	103,5	78,5		9 222 730	9 341 400	98,7	78,4		3 619 093	3 066 052	118,0	78,8				
2014	51	16 497 279	12 841 910	120,7	94,8		11 038 119	9 222 766	119,7	93,9		4 459 160	3 619 144	123,2	97,1				
2015	52	16 349 778	15 739 975	103,9	100,0		11 758 044	11 128 711	105,7	100,0		4 591 734	4 611 264	99,6	100,0				
2016	60	12 702 278	16 450 473	77,2	77,7		9 686 649	11 792 594	82,1	82,4		3 015 629	4 657 878	64,7	65,7				
2017	63	14 513 466	13 031 597	111,4	88,8		10 885 803	9 804 474	111,0	92,6		3 627 663	3 227 123	112,4	79,0				
2018	63	14 891 146	14 423 428	103,2	91,1		11 374 280	10 876 632	104,6	96,7		3 516 865	3 546 796	99,2	76,6				
2019	55	11 925 721	13 362 028	89,3	72,9		9 261 442	10 759 295	86,1	78,8		2 664 280	2 602 733	102,4	58,0				



Nová metoda: Bazické indexy řetězením meziročního vývoje (2015=100)

