

2011

VÝROČNÍ ZPRÁVA

**SVAZU STROJÍRENSKÉ TECHNOLOGIE
ZA ROK 2011**

**ANNUAL REPORT
OF THE MACHINE TOOL INDUSTRY**

WWW.SST.CZ



SVAZ STROJÍRENSKÉ TECHNOLOGIE
ASSOCIATION OF ENGINEERING TECHNOLOGY

Představenstvo svazu **Board of Directors**

Prezident Svazu / **President**

Ing. Jan Rýdl

Viceprezidenti / **Vicepresidents**

Ing. Petr Zemánek
Ing. Vladimír Novák
Miroslav Otépka

Členové představenstva / **Members of the Board**

Ing. Josef Kuník
Ing. Petr Beneš
Ing. Ladislav Brynda
Ing. Antonín Kyncl
Ing. Miroslav Šabart

Dozorčí rada Supervisory Board

Předseda dozorčí rady / **Chairman**

Ing. Josef Toman

Členové dozorčí rady / **Members**

Ing. Jan Kolman
Jaroslav Tyc

Ředitel Svazu / **General Manager**

Ing. Petr Zemánek

Představení oboru	4
1. Produkce obráběcích a tvářecích strojů v České republice	4
1.1 Stav průmyslu obráběcích a tvářecích strojů v ČR v roce 2011	4
1.1.1 Produkce, vývoz, dovoz a spotřeba podle skupin Harmonizovaného systému celního sazebníku	12
1.1.2 Vývoz a dovoz obráběcích a tvářecích strojů podle teritorií	13
1.2 Hodnocení rozhodujících technologických skupin strojů podle nomenklatury celního sazebníku	15
8456 – FYZIKÁLNĚ-CHEMICKÉ STROJE	15
8457 – OBRÁBĚCÍ CENTRA	17
8458 – SOUSTRUHY	19
8459 – STROJE PRO VRTÁNÍ, VYVRTÁVÁNÍ, FRÉZOVÁNÍ A ŘEZÁNÍ ZÁVITŮ	21
8460 – BRUSKY, OSTŘIČKY, HONOVACÍ A LAPOVACÍ STROJE	23
8461 – STROJE PRO HOBLOVÁNÍ, PROTAHOVÁNÍ, OBRÁŽENÍ, OZUBÁRENSKÉ PILY	25
8462 – TVÁŘECÍ STROJE	27
8463 – OSTATNÍ TVÁŘECÍ STROJE	29
ČR: Hlavní makroekonomické ukazatele (Pramen: ČSÚ)	31
Směnný kurz	37
Členské organizace SST	39
Evropa a Svět	42
Branch presentation	4
1. Machine Tool Production in the Czech Republic	4
1.1 Situation in the Machine Tool Industry in the Czech Republic in 2011	4
1.1.1 Groups order based on the volume of production, exports, imports and consumption according to the Harmonized System of the Customs Tariff	12
1.1.2 Export and import of Machine Tools from a territorial point of view	13
1.2 Evaluation of predominant technological Gross of machines according to the Nomenclature of the Customs Tariff	15
8456 – PHYSICO-CHEMICALS MACHINES	15
8457 – MACHINING CENTRES	17
8458 – LATHES	19
8459 – DRILLING, BORING AND MILLING MACHINES	21
8460 – GRINDING, SHARPENING, HONING AND LAPPING MACHINES	23
8461 – SAWING, GEAR HOBBLING AND GEAR SHAPING MACHINES AND OTHER MACHINES	25
8462 – METAL FORMING MACHINES	27
8463 – OTHER METAL FORMING MACHINES	29
Czech Republic: Key Macroeconomic Indicators (Source: CZSO)	31
Exchange rate	37
Member Companies of SST	39
Europe and the world	42

1. Produkce obráběcích a tvářecích strojů v České republice

1.1 Stav průmyslu obráběcích a tvářecích strojů v ČR v roce 2011

Je zřejmě pravdivé tvrzení, že recese je již za námi, ale dopad krize ještě zdaleka zažehnán není. Ačkoliv několik indikátorů finančního trhu se již vrátilo na své předkrizové hladiny, bankovní sektor a sektor finančních trhů obecněji v rámci EU zůstává křehký a v mnohém opatrný.

Hrubý domácí produkt České republiky se loni meziročně zvýšil o 1,7 %, ale ekonomika zpomalovala postupně v každém čtvrtletí. K výraznějšímu mezikvartálnímu poklesu došlo již ve 3. čtvrtletí, dříve než v ekonomice Evropské unie. Hlavní příčina nepříznivého vývoje spočívala ve vnitřním prostředí České republiky, neboť plných sedm desetin českého HDP tvoří výdaje na konečnou spotřebu domácností a vládního sektoru a ty v každém čtvrtletí reálně klesaly. Převážnou část roku se snižovaly také investice. Jediným růstovým impulsem tak byl v roce 2011 zahraniční obchod. I když zahraniční obchod stál loni za meziročním růstem HDP sám jako jediná složka výdajů, proti roku 2010 jeho dynamika oslabil. Export se loni zvýšil meziročně reálně o 11 %, import o 7,5 %. Za celý rok 2011 přibýlo v ekonomice pouze 12,7 tis. zaměstnaných (+0,3 %). Celková zaměstnanost tak nejenže dosud nedosáhla předkrizové úrovně, ale její růst – neuvažujeme-li roky poklesu – byl nejnižší od roku 1995.

Statistiky produkce a vývozu českých obráběcích a tvářecích strojů jasně dokreslují několikaletý vzestup a následný propad v roce 2009 v porovnání s předchozími léty konjunktury. V roce 2005 vyvezla ČR obráběcí a tvářecí stroje v hodnotě 9,72 mld. Kč, v roce 2006 již za 10,63 mld. Kč, v roce 2007 dochází k prudkému nárůstu vývozu v celkové hodnotě 13,98 mld. Kč a tento trend končí v roce 2008, kdy bylo dosaženo maxima 14,62 mld. Kč. Následuje propad v roce 2009 oproti roku 2008 o 25 %, kdy z ČR byly vyvezeny stroje v hodnotě 11,185 mld. Kč. V roce 2010 byly vyvezeny stroje v hodnotě 10,345 mld. Kč. V roce 2011 již lze vidět nárůst ve vývozu i dovozu: vývoz byl vyšší o 20,1 % oproti roku 2010 a vyvezeny byly stroje v hodnotě 12,741 mld. Kč. Ještě větší nárůst je patrný u dovozu. V roce 2011 byly dovezeny stroje v hodnotě 8,465 mld. Kč, což představuje nárůst 60,5 % oproti minulému roku.

1. Machine Tool Production in the Czech Republic

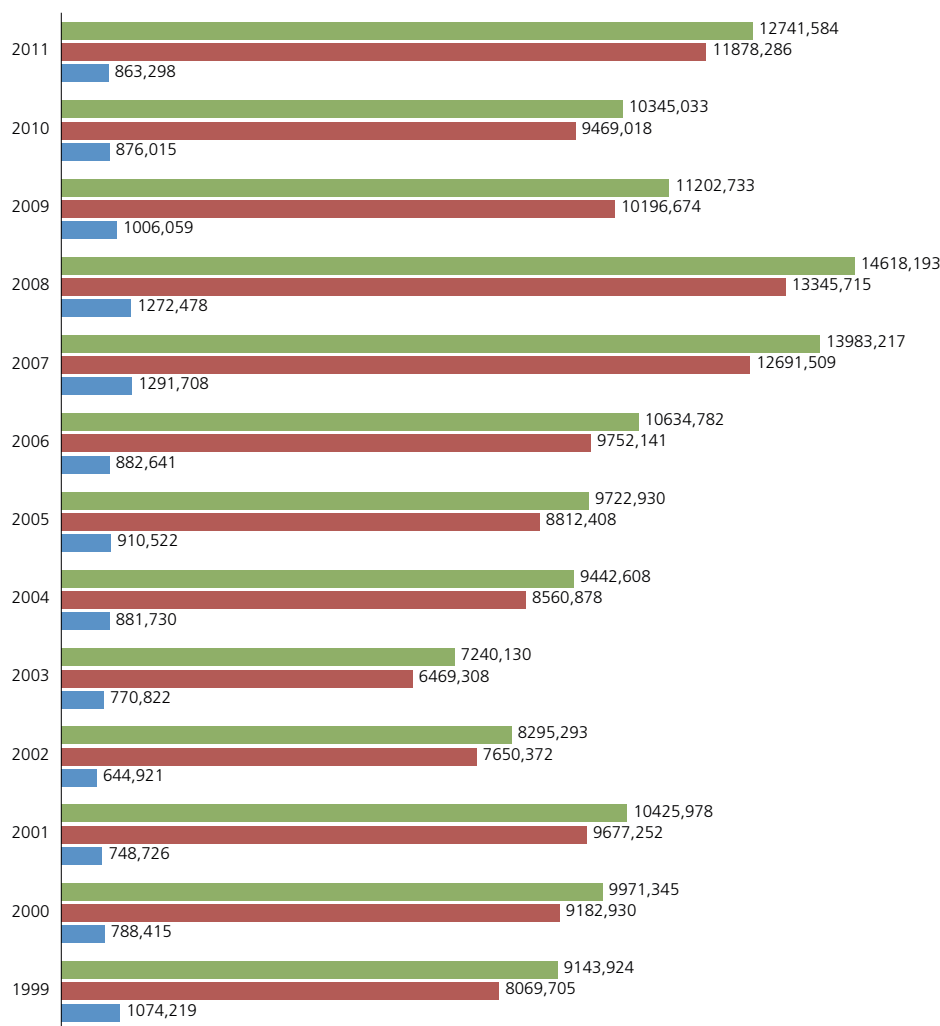
1.1 Situation in the Machine Tool Industry in the Czech Republic in 2011

It seems to be true that recession is already behind us but the impact of the crisis is still far from being warded off. Although several indicators of financial market have returned to their pre-crisis levels, the banking sector and more generally, the sector of financial markets in the EU remain fragile and cautious in many aspects.

Gross domestic product of the Czech Republic last year went up by 1.7% but the economy slowed down gradually in each quarter. The quarter decrease occurred in the 3rd quarter, before than in the European Union economy. The main cause of unfavorable development consisted of the internal environment of the Czech Republic, because 0,7 % of Czech GDP are expenditure on final consumption of households and the government sector and they declined in every quarter in real terms. Most of the year, investments also declined. The only impetus to growth in 2011 was foreign trade. Although foreign trade was alone last year in the annual growth in GDP as a single component of expenditure, comparison with 2010 the dynamic weakened. Export increased last year by 11 % and import by 7.5 %. For the full year 2011 employed increased only by 12.7 thousands (+0.3 %). Total employment is thus not only has not yet reached pre-crisis levels, but its growth – we do not consider the years of declines – was the lowest since 1995.

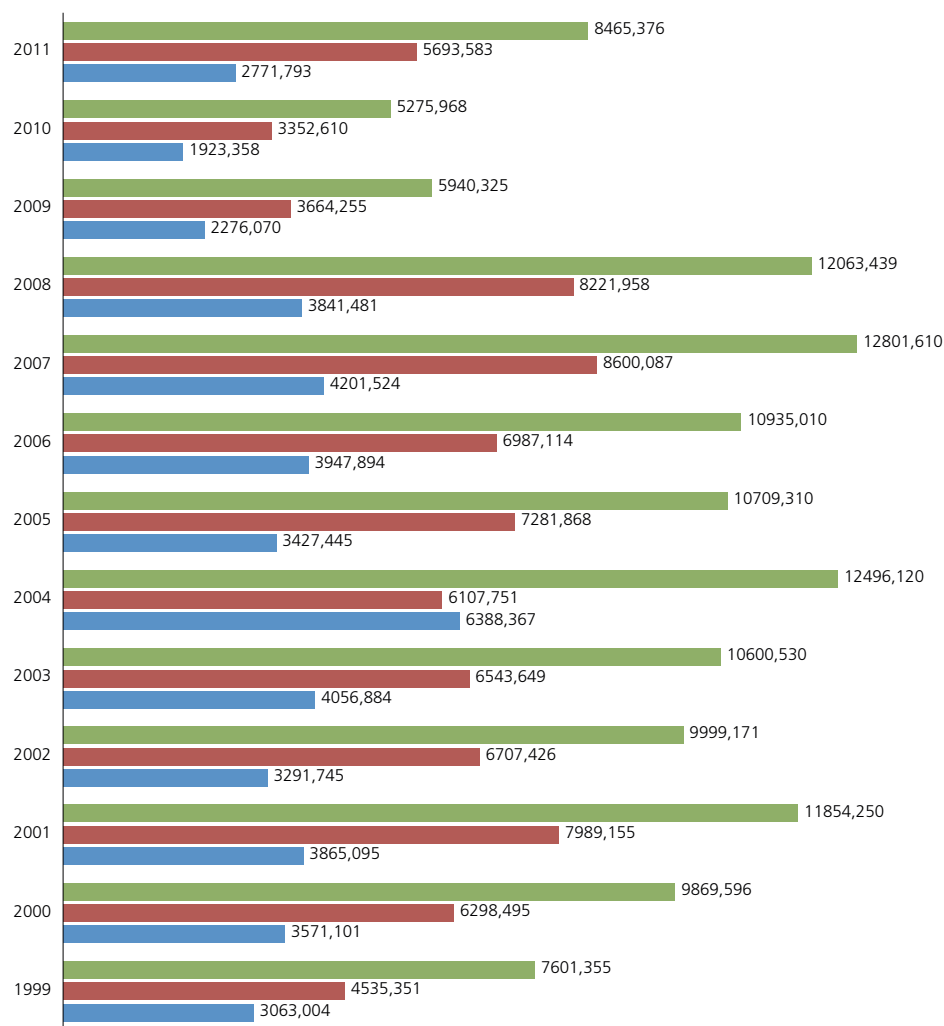
The statistics of production and export of the Czech machine tools obviously demonstrate the increase during several years and subsequent fall in 2009 in comparison with previous years of the conjuncture. In 2005 the Czech Republic exported the machine tools for 9,72 billion CZK, in 2006 for 10,63 billion CZK, in 2007 a rapid export increase for 13,98 billion CZK was reached and this trend is finished by in 2008 when the maximum for 14,62 billion CZK was reached. In 2009 there is a fall for 25% in comparison with 2008 and the machine tools for 11,185 billion CZK were exported from The Czech Republic. In 2010 were exported from Czech Republic for 10,345 billion CZK. In 2011 we can see increase in export and import, export increased by 20,1 % comparison with 2010 and the machine tools for 12,741 billion CZK were exported from The Czech Republic. Even higher increase can be seen in the import. In 2011, machine tools for 8,465 billion CZK were imported to The Czech Republic, which is 60,5 % increase comparison with 2010.

Vývoz obráběcích a tvářecích strojů bez ND, příslušenství a GO do ČR v mil. CZK
Machine tool export (without spare parts, accessories, overhauls) into CZ in mil. CZK



- Vývoz celkem ČR / Export CZ Total
- Vývoz obráběcích strojů / Metal cutting export
- Vývoz tvářecích strojů / Metal forming export

Dovoz obráběcích a tvářecích strojů bez ND, příslušenství a GO do ČR v mil. CZK
Machine tool import (without spare parts, accessories, overhauls) into CZ in mil. CZK



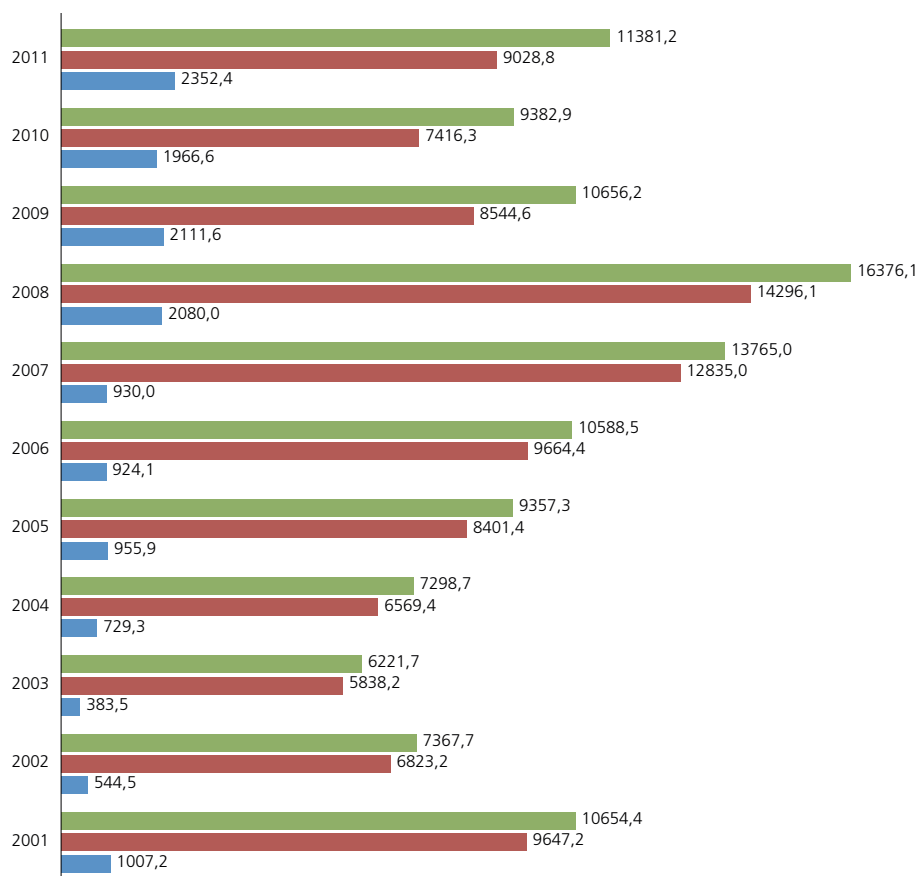
■ Dovoz celkem ČR / Import CZ Total
■ Dovoz obráběcích strojů / Metal cutting import
■ Dovoz tvářecích strojů / Metal forming import

Vývoz a dovoz obráběcích a tvářecích strojů v České republice za rok 2011 a 2010
Export and Import of Machine Tool in the Czech Republic during 2011 and 2010

	mil. CZK	Vývoz	Vývoz	Podíl	Dovoz	Dovoz	Podíl
		Export	Export	Index	Import	Import	Index
		2011	2010	%	2011	2010	%
8456	Fyzikálně-chemické stroje / Physico-chemical machines	331,85	219,15	151,4%	979,90	415,29	236,0%
8457	Obráběcí centra / Machining centres	2537,50	1358,33	186,8%	1446,50	887,09	163,1%
8458	Soustruhy / Lathes	1915,29	2135,54	89,7%	1567,40	807,65	194,1%
8459	Stroje pro vrtání, vyvrtávání, frézování a řezání závitů / Machines for drilling, boring, milling, thread cutting	1755,40	2385,01	73,6%	715,55	605,27	118,2%
8460	Stroje pro broušení, ostření, honování a lapování / Machines for grinding, sharpening, broaching, honing, lapping	4773,57	3255,60	146,6%	657,51	385,81	170,4%
8461	Stroje pro hoblování, obrázení, protahování, ozubárenské stroje a pily / Machines for planing, shaping, broaching, gear cutting, sawing machines	564,67	455,43	124,0%	326,73	251,51	129,9%
	Celkem obráběcí stroje / Metal cutting Total	11878,28	9809,05	121,1%	5693,58	3352,61	169,8%
8462	Tvářecí stroje včetně lisů / Metal forming incl. Presses	810,50	711,31	113,9%	2367,14	1626,16	145,6%
8463	Ostatní tvářecí stroje / Other metal forming machines	52,81	87,14	60,6%	404,65	297,20	136,2%
	Celkem tvářecí stroje / Metal forming Total	863,30	798,45	108,1%	2771,79	1923,36	144,1%
	Celkem obráběcí a tvářecí stroje / Machine Tools Total	12741,58	10607,50	120,1%	8465,38	5275,97	160,5%

	mil. EUR	Vývoz	Vývoz	Podíl	Dovoz	Dovoz	Podíl
		Export	Export	Index	Import	Import	Index
		2011	2010	%	2011	2010	%
8456	Fyzikálně-chemické stroje / Physico-chemical machines	13,49	8,91	151,4%	39,85	16,89	236,0%
8457	Obráběcí centra / Machining centres	103,19	55,24	186,8%	58,82	36,07	163,1%
8458	Soustruhy / Lathes	77,89	86,84	89,7%	63,74	32,84	194,1%
8459	Stroje pro vrtání, vyvrtávání, frézování a řezání závitů / Machines for drilling, boring, milling, thread cutting	71,38	96,99	73,6%	29,10	24,61	118,2%
8460	Stroje pro broušení, ostření, honování a lapování / Machines for grinding, sharpening, broaching, honing, lapping	194,12	132,39	146,6%	26,74	15,69	170,4%
8461	Stroje pro hoblování, obrázení, protahování, ozubárenské stroje a pily / Machines for planing, shaping, broaching, gear cutting, sawing machines	22,96	18,52	124,0%	13,29	10,23	129,9%
	Celkem obráběcí stroje / Metal cutting Total	483,03	398,89	121,1%	231,53	136,33	169,8%
8462	Tvářecí stroje včetně lisů / Metal forming incl. Presses	32,96	28,93	113,9%	96,26	66,13	145,6%
8463	Ostatní tvářecí stroje / Other metal forming machines	2,15	3,54	60,6%	16,46	12,09	136,2%
	Celkem tvářecí stroje / Metal forming Total	35,11	32,47	108,1%	112,72	78,21	144,1%
	Celkem obráběcí a tvářecí stroje / Machine Tools Total	518,14	431,36	120,1%	344,25	214,55	160,5%

Produkce obráběcích a tvářecích strojů bez ND, příslušenství a GO v ČR v mil. CZK
Machine tool production (without spare parts, accessories, overhauls) in CZ in mil. CZK



- Produkce celkem ČR / Production Total CZ
- Produkce obráběcích strojů / Metal cutting production
- Produkce tvářecích strojů / Metal forming production

Produkce a spotřeba obráběcích a tvářecích strojů v České republice za rok 2011 a 2010
Production and Consumption of Machine Tool in the Czech Republic during 2011 and 2010

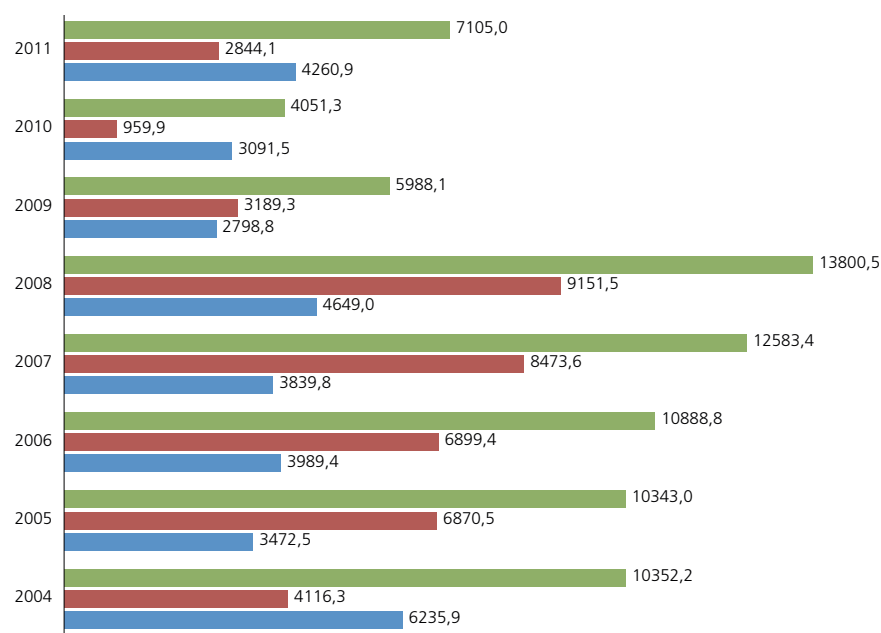
	mil. CZK	Produkce	Produkce	Podíl Index	Spotřeba	Spotřeba	Podíl Index
		2011	2010	%	2011	2010	%
8456	Fyzikálně-chemické stroje / Physico-chemical machines	167,44	98,16	170,6%	815,49	294,30	277,1%
8457	Obráběcí centra / Machining centres	2625,88	1116,51	235,2%	1534,88	645,28	237,9%
8458	Soustruhy / Lathes	1482,75	1725,76	85,9%	1134,86	397,86	285,2%
8459	Stroje pro vrtání, vyvrtávání, frézování a řezání závitů / Machines for drilling, boring, milling, thread cutting	1209,21	2115,93	57,1%	169,35	336,19	48,6%
8460	Stroje pro broušení, ostření, honování a lapování / Machines for grinding, sharpening, broaching, honing, lapping	3311,80	2185,56	151,5%	-804,26	-684,24	117,5%
8461	Stroje pro hoblování, obrážení, protahování, ozubárenské stroje a pily / Machines for planing, shaping, broaching, gear cutting, sawing machines	231,68	174,39	132,9%	-6,26	-29,53	21,2%
	Celkem obráběcí stroje / Metal cutting Total	9028,76	7416,30	121,7%	2844,07	959,86	296,3%
8462	Tvářecí stroje včetně lisů / Metal forming incl. Presses	2343,96	1956,97	119,8%	3900,60	2871,82	135,8%
8463	Ostatní tvářecí stroje / Other metal forming machines	8,44	9,60	87,9%	360,29	219,66	164,0%
	Celkem tvářecí stroje / Metal forming Total	2352,39	1966,58	119,6%	4260,88	3091,49	137,8%
	Celkem obráběcí a tvářecí stroje / Machine Tools Total	11381,16	9382,88	121,3%	7104,95	4051,34	175,4%

	mil. EUR	Produkce	Produkce	Podíl Index	Spotřeba	Spotřeba	Podíl Index
		2011	2010	%	2011	2010	%
8456	Fyzikálně-chemické stroje / Physico-chemical machines	6,81	3,99	170,6%	33,16	11,97	277,1%
8457	Obráběcí centra / Machining centres	106,78	45,40	235,2%	62,42	26,24	237,9%
8458	Soustruhy / Lathes	60,30	70,18	85,9%	46,15	16,18	285,2%
8459	Stroje pro vrtání, vyvrtávání, frézování a řezání závitů / Machines for drilling, boring, milling, thread cutting	49,17	86,04	57,1%	6,89	13,67	48,6%
8460	Stroje pro broušení, ostření, honování a lapování / Machines for grinding, sharpening, broaching, honing, lapping	134,68	88,88	151,5%	-32,71	-27,82	117,5%
8461	Stroje pro hoblování, obrážení, protahování, ozubárenské stroje a pily / Machines for planing, shaping, broaching, gear cutting, sawing machines	9,42	7,09	132,9%	-0,25	-1,20	21,2%
	Celkem obráběcí stroje / Metal cutting Total	367,16	301,59	121,7%	115,65	39,03	296,3%
8462	Tvářecí stroje včetně lisů / Metal forming incl. Presses	95,32	79,58	119,8%	158,62	116,78	135,8%
8463	Ostatní tvářecí stroje / Other metal forming machines	0,34	0,39	87,9%	14,65	8,93	164,0%
	Celkem tvářecí stroje / Metal forming Total	95,66	79,97	119,6%	173,27	125,72	137,8%
	Celkem obráběcí a tvářecí stroje / Machine Tools Total	462,82	381,56	121,3%	288,92	164,75	175,4%

Spotřeba se ve srovnání s rokem 2010 zvýšila o 37,8 %. Rozdíl už je ovšem u jednotlivých skupin. U obráběcích strojů došlo k nárůstu o 196,3 %, zatímco u tvářecích došlo k nárůstu o 75,4 %.

Consumption increased by 37,8 % in comparison with 2010. There is a difference concerning individual groups. As regards the metal cutting machines there is an increase by 196,3 %, as for the metal forming machines there is an increase by 75,4 %.

Spotřeba obráběcích a tvářecích strojů bez ND, příslušenství a GO v ČR v mil. CZK
Machine Tool Consumption (without spare parts, accessories, overhauls) in CZ in mil. CZK

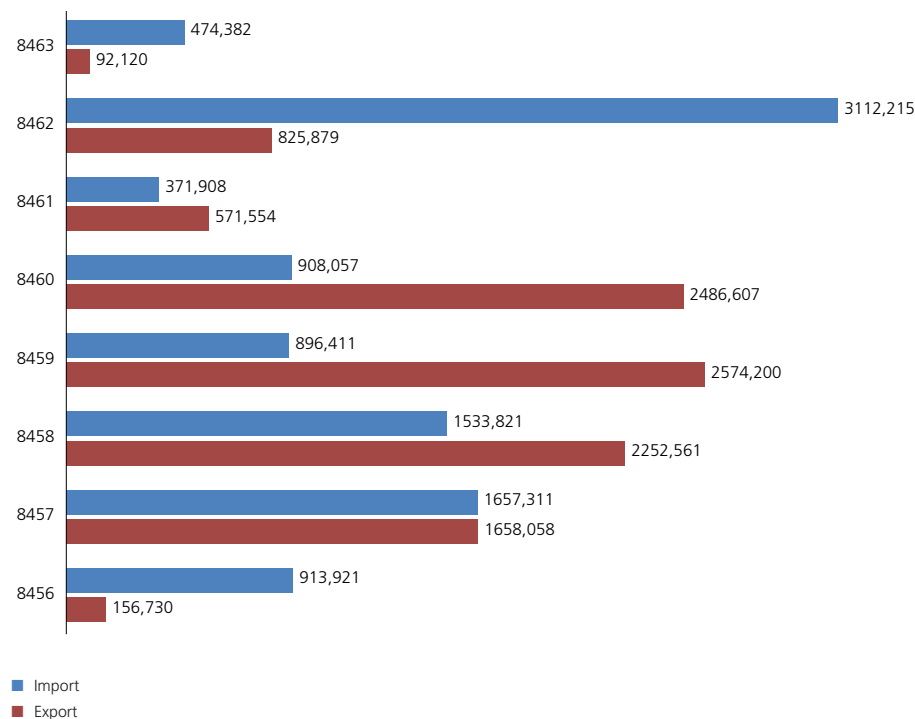


- Spotřeba celkem ČR / Consumption CZ Total
- Spotřeba obráběcích strojů / Metal cutting consumption
- Spotřeba tvářecích strojů / Metal forming consumption

V souvislosti s vývojem ekonomiky zasažené hospodářskou krizí stojí za zamyšlení, jak se vyvíjely vývozy a dovozy obráběcích a tvářecích strojů za posledních 12 let, tedy za období 1999–2011. V kategorii 8458, 8459 a 8460 výrazně převládá český vývoz. U kategorie 8456 a u tvářecích strojů (8462–8463) je situace opačná a dovozy mnohonásobně dominují nad vývozy, což je ovšem dáno skutečností, že některé skupiny strojů této nomenklatury se v České republice vůbec nevyrábějí.

Due to the development of the economy hit by the crisis it is worth thinking over the machine tools exports and imports development within last twelve years, i.e. during 1999–2011. As for the groups 8458, 8459 and 8460 the Czech export prevails in principle. Regarding the groups 8456 and the metal forming machines (8462–8463) there is the situation different and the imports multiple dominates the exports, which is naturally given by the fact that some groups of this customs tariff have not been produced in the Czech Republic at all.

Průměrný import do ČR a průměrný export z ČR v mil. CZK za období 1999–2011 (HS 8456–8463)
Average import into CZ and average export from CZ in mil. CZK 1999–2011 (HS 8456–8463)



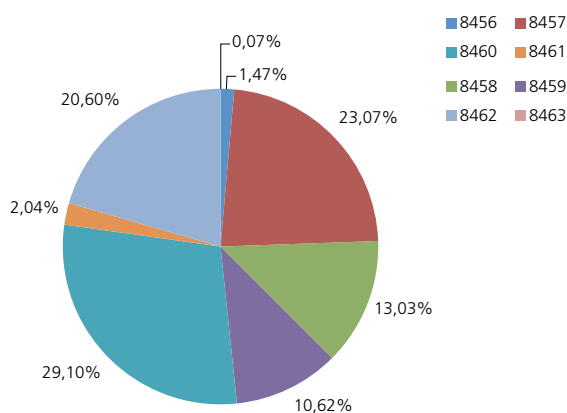
1.1.1 Produkce, vývoz, dovoz a spotřeba podle skupin Harmonizovaného systému celního sazebníku

1.1.1 Groups order based on the volume of production, exports, imports and consumption according to the Harmonized System of the Customs Tariff

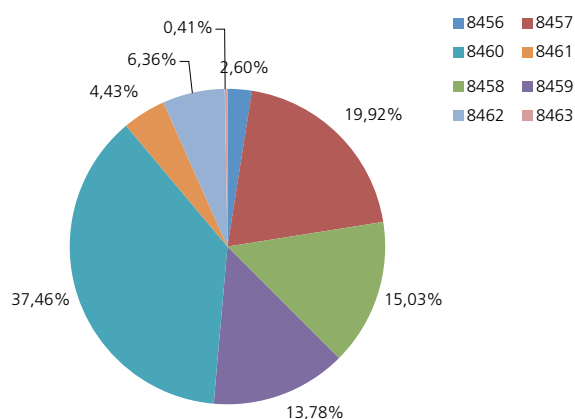
Následující grafy znázorňují produkci, vývoz, dovoz a spotřebu za Českou republiku v roce 2011 podle skupin Harmonizovaného celního sazebníku. Údaje jsou v procentech.

The following diagrams demonstrate the volume of production, exports, imports and consumption in The Czech Republic in 2011 of the groups according to the Harmonized System of the Customs Tariff. Values next to percentage.

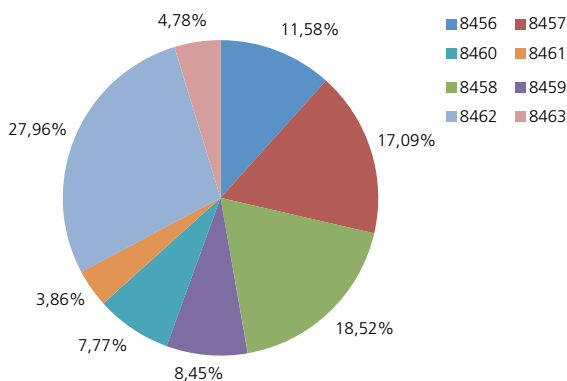
Produkce podle skupin HS v ČR v roce 2011
Machine Tool Production acc. to HS in CZ in 2011



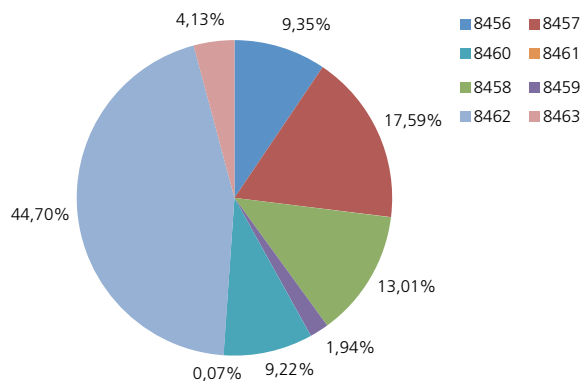
Vývoz podle skupin HS z ČR v roce 2011
Machine Tool Export acc. to HS from CZ in 2011



Dovoz podle skupin HS do ČR v roce 2011
Machine Tool Import acc. to HS into CZ in 2011



Spotřeba podle skupin HS v ČR v roce 2011
Machine Tool Consumption acc. to HS in CZ in 2011



	Produkce / Production	Vývoz / Export	Dovoz / Import	Spotřeba / Consumption
	Číslo skupiny / number groups	Číslo skupiny / number groups	Číslo skupiny / number groups	Číslo skupiny / number groups
1.	8460 – 29 %	8460 – 38 %	8462 – 28 %	8462 – 55 %
2.	8457 – 23 %	8457 – 20 %	8458 – 19 %	8457 – 22 %
3.	8462 – 21 %	8458 – 15 %	8457 – 17 %	8458 – 16 %
4.	8458 – 13 %	8459 – 14 %	8456 – 12 %	8456 – 11 %
5.	8459 – 11 %	8462 – 6 %	8459 – 9 %	8463 – 5 %
6.	8461 – 2 %	8461 – 4 %	8460 – 8 %	8459 – 2 %
7.	8456 – 1 %	8456 – 3 %	8463 – 5 %	8461 – 0 %
8.	8463 – 0 %	8463 – 0 %	8461 – 4 %	8460 – 11 %

1.1.2 Vývoz a dovoz obráběcích a tvářecích strojů podle teritorií

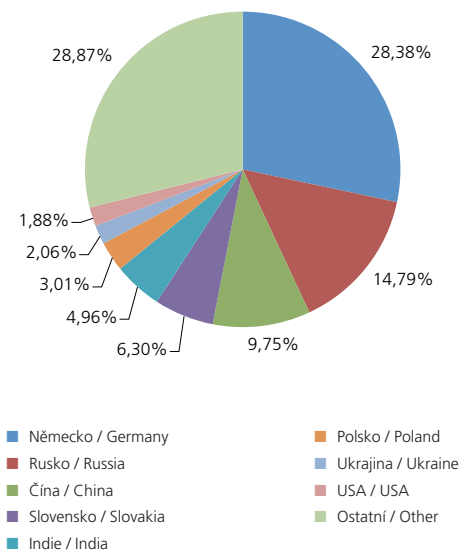
Vývoz obráběcích a tvářecích strojů podle teritorií byl v roce 2011 uskutečněn především do Německa, Ruska, do Číny, na Slovensko, do Indie, Polska, na Ukrajinu a do USA. Do zemí EU směřovalo více než 35 % českých exportů.

Dovoz obráběcích a tvářecích strojů podle teritorií byl v roce 2011 uskutečněn především z Německa, Japonska, Rakouska, Tchaj-wanu, Koreje, Itálie, Švýcarska, USA.

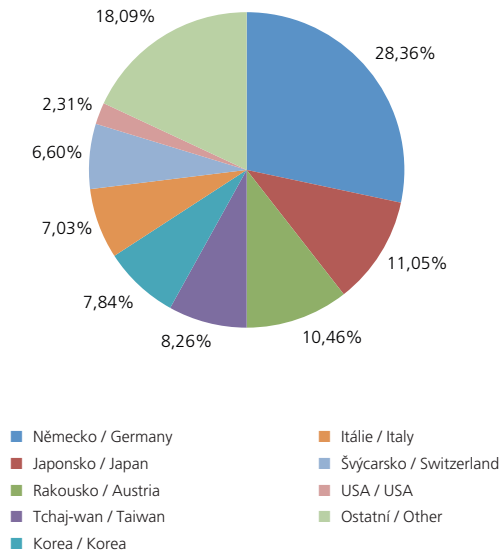
1.1.2 Export and import of Machine Tools from a territorial point of view

Machine tool exports by territories in 2011 were realized mainly to Germany, Russia, China, Slovakia, India, Poland, Ukraine and USA. More than 35 % of Czech exports found their way into the countries of EU. Machine tool imports by territories in 2011 were realized mainly from Germany, Japan, Austria, Taiwan, Korea, Italy, Switzerland and USA.

Vývoz obráběcích a tvářecích strojů z ČR podle teritorií v roce 2011
Machine Tool Export from CZ acc. to the territories in 2011



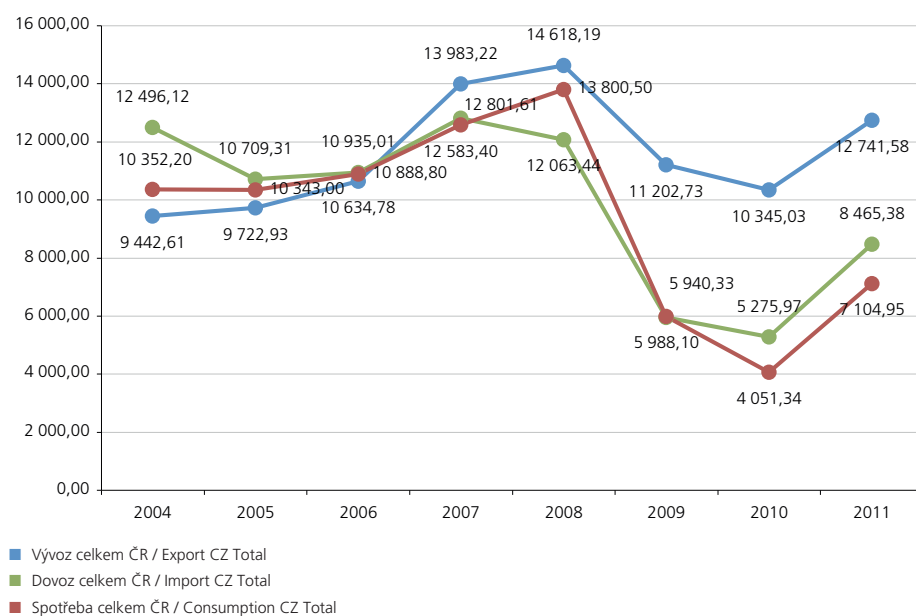
Dovoz obráběcích a tvářecích strojů do ČR podle teritorií v roce 2011
Machine Tool Import into CZ acc. to the territories in 2011



Následující graf shrnuje vývoj vývozu, dovozů a produkce obráběcích a tvářecích strojů za posledních dvanáct let. Vyplývá z něho periodický vzestup a útlum oboru.

The following diagram summarizes the machine tool exports, imports and production within last twelve years and the periodicity of increase and decrease in the branch results from this diagram.

Vývoj vývozu, dovozu a spotřeby v ČR za období 2004–2011 (HS 8456–8463)
Export, Import and Consumption Development in CZ in 2004–2011 (HS 8456–8463)



1.2 Hodnocení rozhodujících technologických skupin strojů podle nomenklatury celního sazebníku

8456 – FYZIKÁLNĚ-CHEMICKÉ STROJE

Stroje této skupiny vyrábějí svazové podniky RETOS VARNSDORF s.r.o. a VANAD 2000 a.s., z mimosvazových podniků PTV, spol. s r.o.; Řízené stroje, s.r.o.

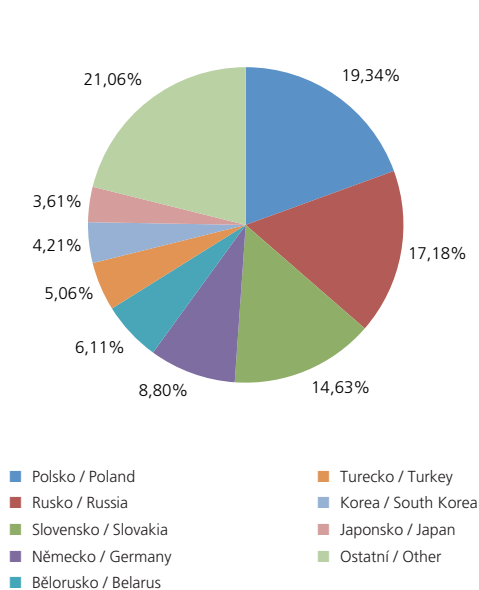
Teritoriálně byly vývozy této skupiny největší do Polska, Ruska, na Slovensko, do Německa, Běloruska a Turecka.

Teritoriálně byly dovozy této skupiny největší z Německa, Švýcarska, Itálie, Japonska, Polska a Velké Británie.

Hodnoty jsou uvedeny v mil. Kč. Zároveň je připojen graf se statistikou vývozu a dovozů této kategorie za období 1999–2011.

Vývoz fyzikálně-chemických strojů (HS 8456) z ČR v roce 2011

Export of physico-chemicals machines (HS 8456) from CZ in 2011



1.2 Evaluation of predominant technological Gross of machines according to the Nomenclature of the Customs Tariff

8456 – PHYSICO-CHEMICALS MACHINES

The member company RETOS VARNSDORF s.r.o., VANAD 2000, a.s. shares the production program; companies which are not members of the Association also share the production program: PTV, spol. s r.o.; Řízené stroje, s.r.o.

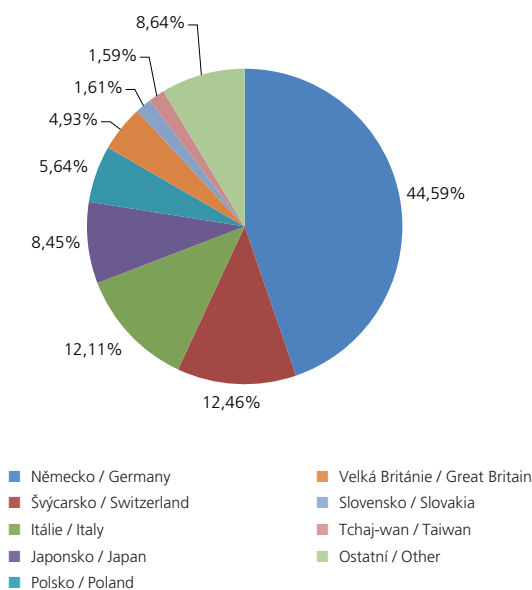
The largest exports of this group from a territorial point of view were realized to Poland, Russia, Slovakia, Germany, Belarus and Turkey.

The largest imports of this group from a territorial point of view were realized from Germany, Switzerland, Italy, Japan, Poland and GB.

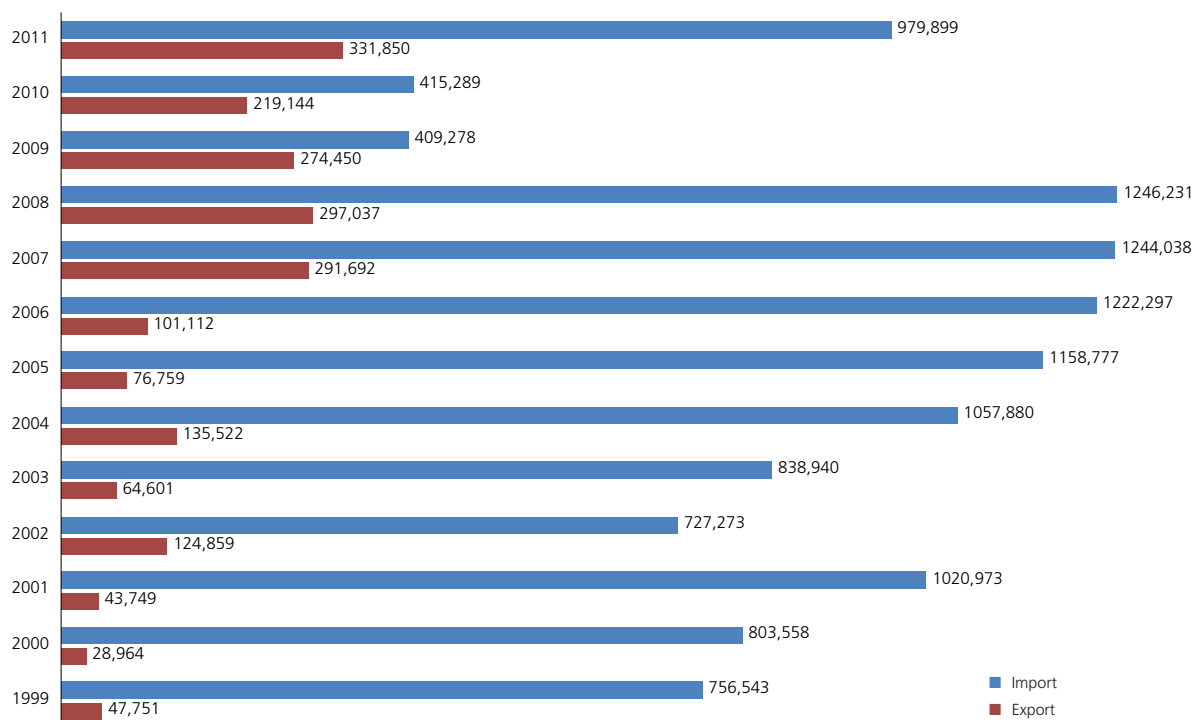
Values in key are in CZK mil. Together a diagram demonstrating the statistical data of imports and exports of this group within 1999–2011 is added.

Dovoz fyzikálně-chemických strojů (HS 8456) do ČR v roce 2011

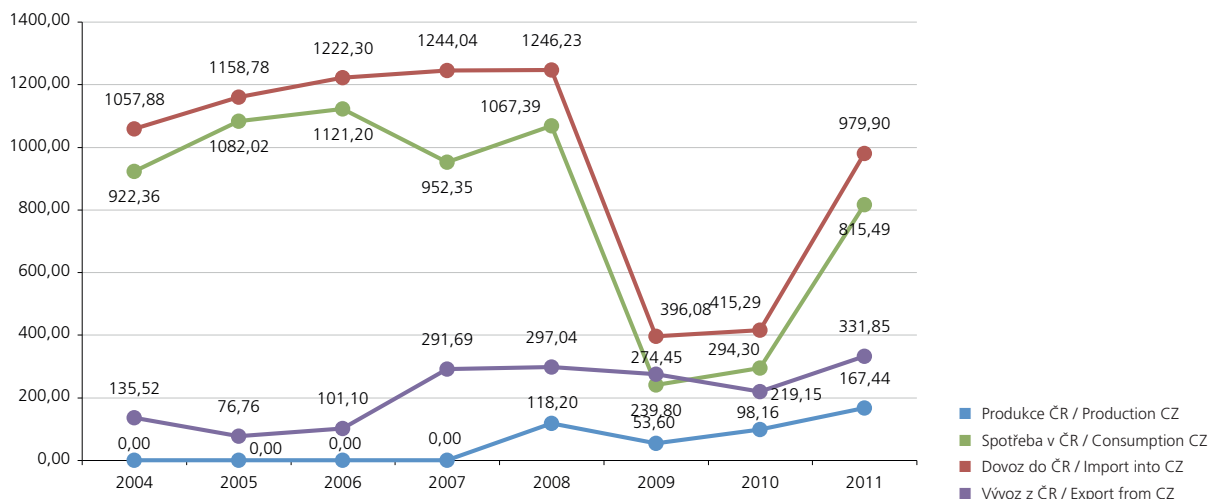
Import of physico-chemicals machines (HS 8456) into CZ in 2011



Vývoz z ČR a dovoz do ČR v mil. CZK v letech 1999–2011 (HS 8456)
Export from CZ and Import into CZ in mil. CZK in 1999–2011 (HS 8456)



Vývoj produkce, spotřeby, dovozu a vývozu fyzikálně-chemických strojů v ČR (HS 8456)
Production, Consumption, Import and Export Development of Physico-chemicals Machines in CZ (HS 8456)



8457 – OBRÁBĚČÍ CENTRA

Na výrobním programu se podílejí tyto svazové podniky z ČR: TAJMAC-ZPS, a.s., KOVOSVIT-MAS, a.s., AXA CNC stroje, s.r.o., Mikronex s.r.o., TOS KUŘIM-OS, a.s., TOSHULIN, a.s. a TRENDS, a.s. ze SR.

Teritoriálně byly vývozy této skupiny největší do Ruska, Číny, Německa, Indie, Polska a na Slovensko.

Teritoriálně byly dovozy této skupiny největší z Německa, Koreje, Tchaj-wanu, Japonska, Itálie a USA.

Hodnoty jsou uvedeny v mil. Kč. Zároveň je připojen graf se statistikou vývozu a dovozů této kategorie za období 1999–2011.

8457 – MACHINING CENTRES

The following member companies from the Czech Republic share the production program: TAJMAC-ZPS, a.s.; KOVOSVIT-MAS, a.s.; AXA CNC stroje, s.r.o.; Mikronex s.r.o.; TOS KUŘIM-OS, a.s.; TOSHULIN, a.s. and TRENDS, a.s. from the Slovak Republic.

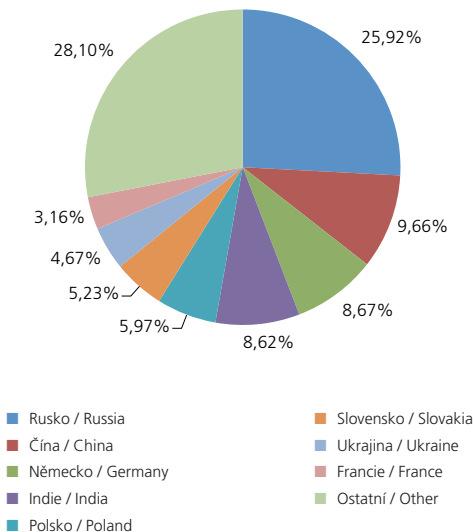
The largest exports of this group from a territorial point of view were realized to Russia, China, Germany, India, Poland and Slovakia.

The largest imports of this group from a territorial point of view were realized from Germany, S.Korea, Taiwan, Japan, Italy and USA.

Values in key are in CZK mil. Together a diagram demonstrating the statistical data of imports and exports of this group within 1999–2011 is added.

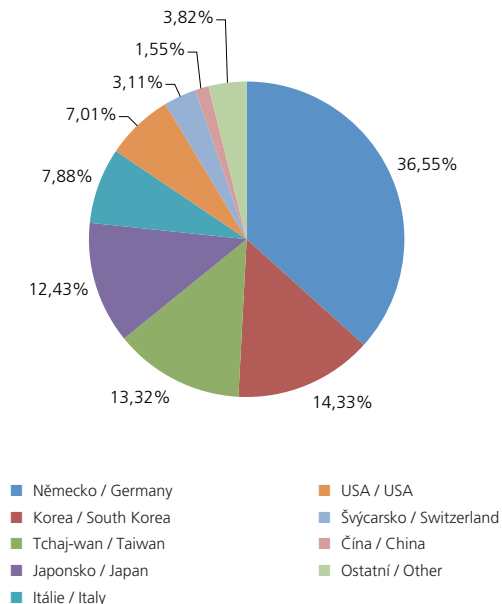
Vývoz obráběcích center, jednoúčelových strojů a linek (HS 8457) z ČR v roce 2011

Export of Machining centres, single-purpose Machines and lines (HS 8457) from CZ in 2011

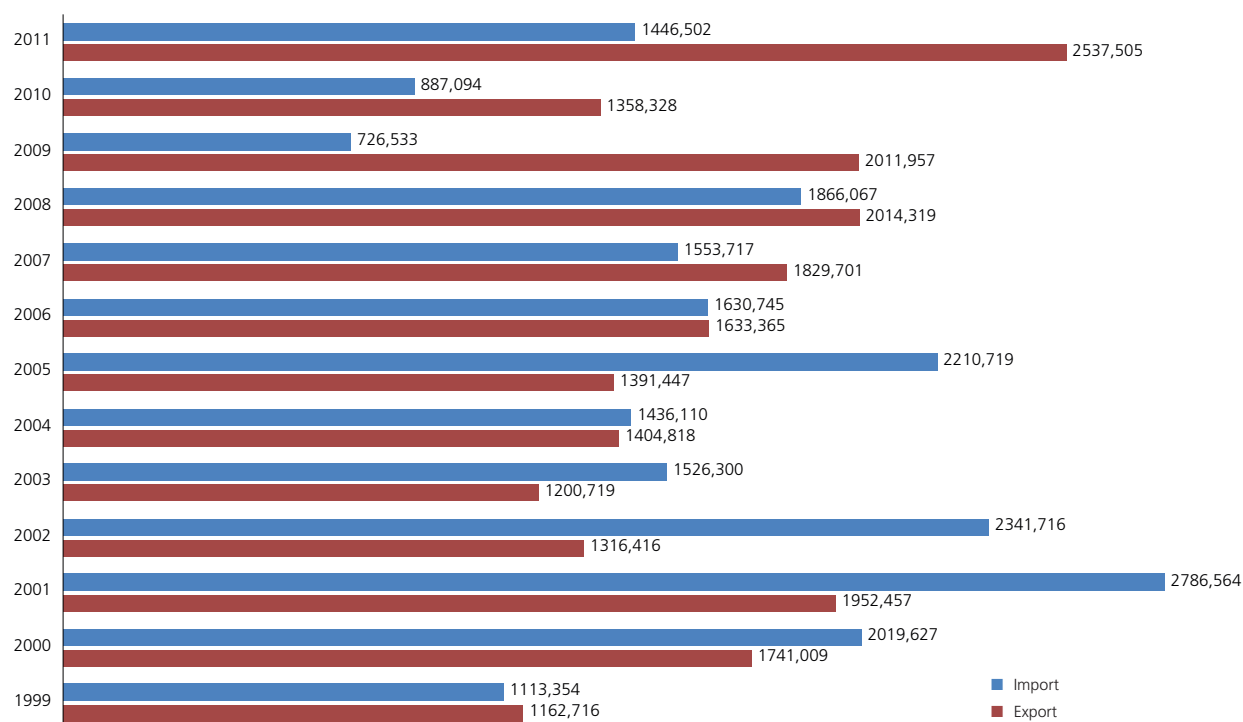


Dovoz obráběcích center, jednoúčelových strojů a linek (HS 8457) do ČR v roce 2011

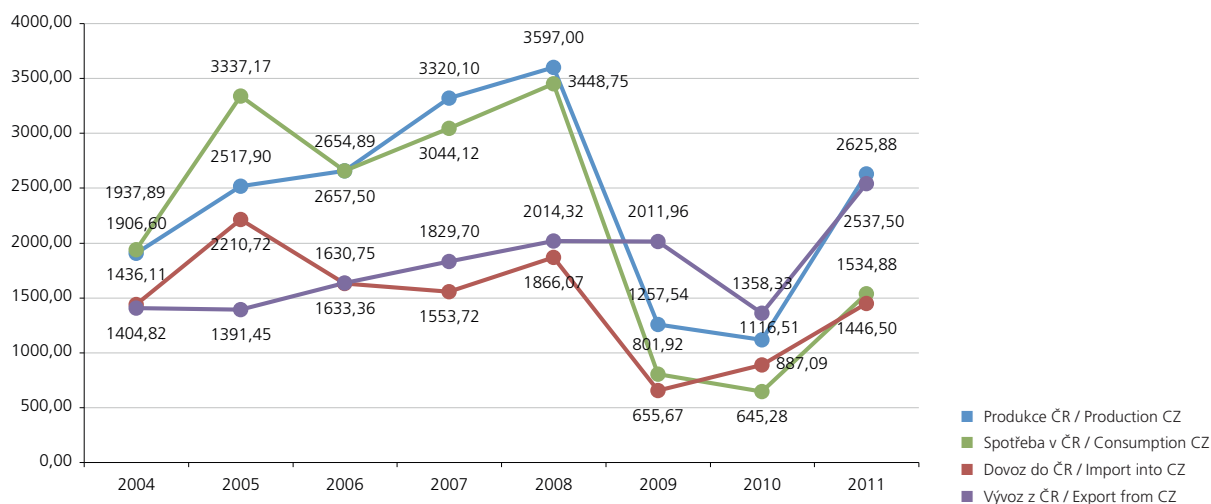
Import of Machining centres, single-purpose Machines and lines (HS 8457) into CZ in 2011



Vývoz z ČR a dovoz do ČR v mil. CZK v letech 1999–2011 (HS 8457)
Export from CZ and Import into CZ in mil. CZK in 1999–2011 (HS 8457)



Vývoj produkce, spotřeby, dovozu a vývozu obráběcích center, jednoúčelových strojů a linek v ČR (HS 8457)
Production, Consumption, Import and Export Development of Machining centres, single-purpose machines and lines in CZ (HS 8457)



8458 – SOUSTRUHY

Na výrobním programu se podílejí tyto svazové podniky z ČR: TAJMAC-ZPS, a.s., KOVOSVIT MAS, a.s., ŠKODA MACHINE TOOL, a.s., TOSHULIN, a.s., Slováké strojírny, akciová spoločnosť, ČKD Blansko Strojírny, a.s., WEILER Holoubkov s r.o., podniky TOS, a.s. a TRENS, a.s. ze SR.

Teritoriálně byly vývozy této skupiny největší do Ruska, Německa, na Slovensko, do Indie, Itálie a na Ukrajinu.

Teritoriálně byly dovozy této skupiny největší z Japonska, Koreje, Německa, Tchaj-wanu, Velké Británie a Švýcarska.

Hodnoty jsou uvedeny v mil. Kč. Zároveň je připojen graf se statistikou vývozu a dovozů této kategorie za období 1999–2011.

8458 – LATHES

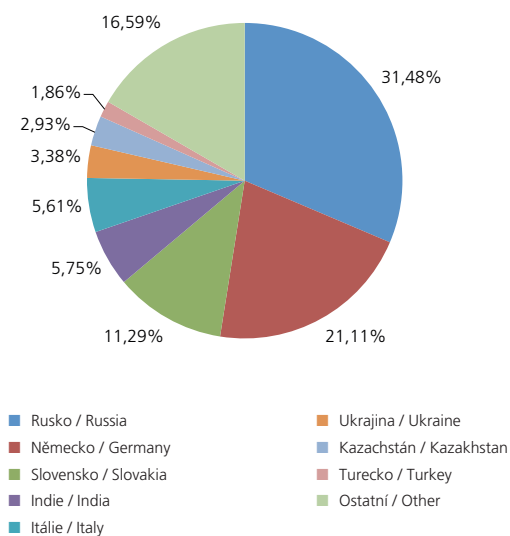
The following member companies from the Czech Republic share the production program: TAJMAC-ZPS, a.s.; KOVOSVIT MAS, a.s.; ŠKODA MACHINE TOOL, a.s.; TOSHULIN, a.s.; Slováké strojírny, akciová spoločnosť; ČKD Blansko Strojírny, a.s.; WEILER Holoubkov s r.o.; Association TOS, a.s.; TRENS, a.s. from the Slovak Republic.

The largest exports of this group from a territorial point of view were realized to Russia, Germany, Slovakia, India, Italy and Ukraine.

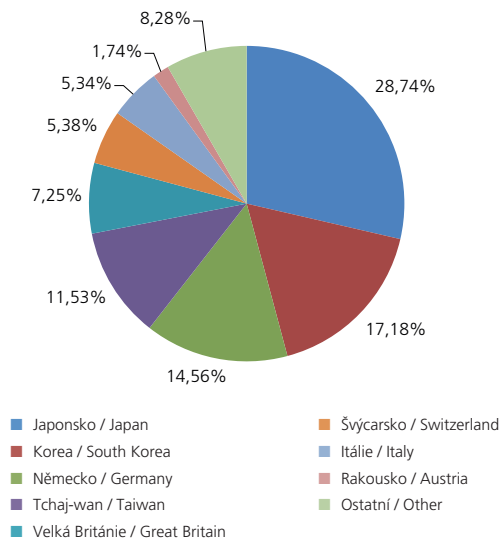
The largest imports of this group from a territorial point of view were realized from Japan, S. Korea, Germany, Taiwan, GB and Switzerland.

Values in key are in CZK mil. Together a diagram demonstrating the statistical data of imports and exports of this group within 1999–2011 is added.

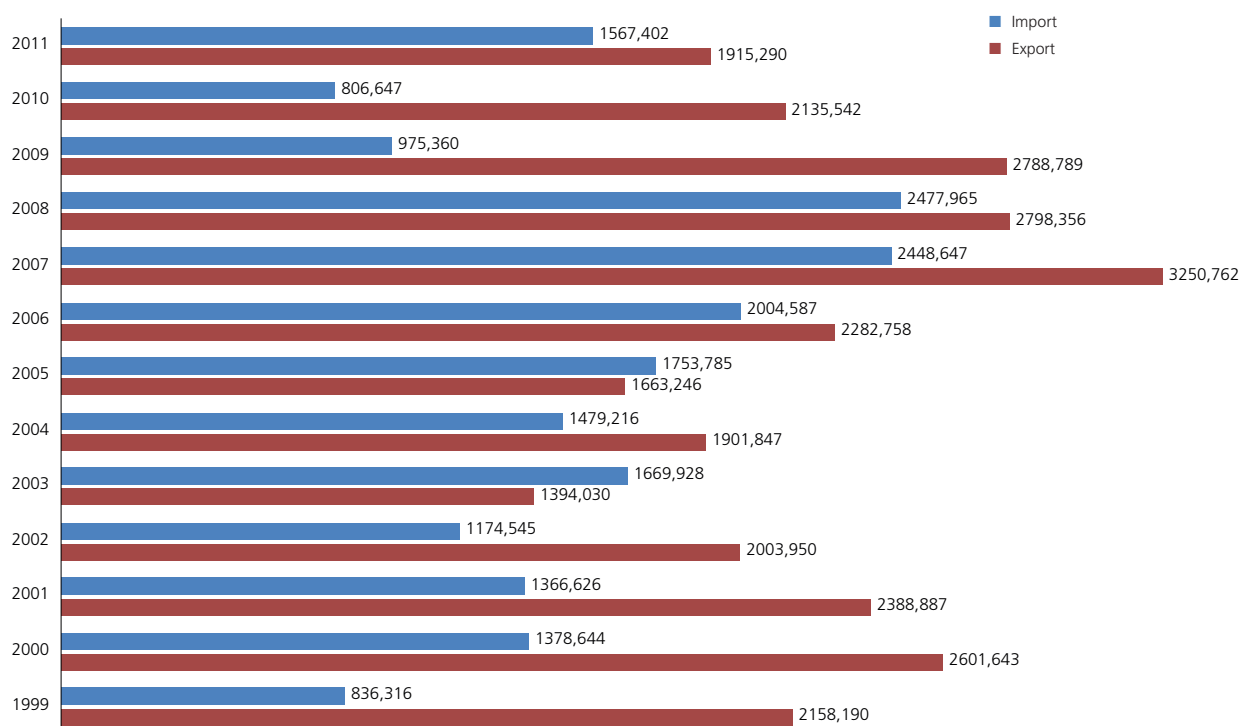
Vývoz strojů pro soustružení (HS 8458) z ČR v roce 2011 Export of lathes (HS 8458) from CZ in 2011



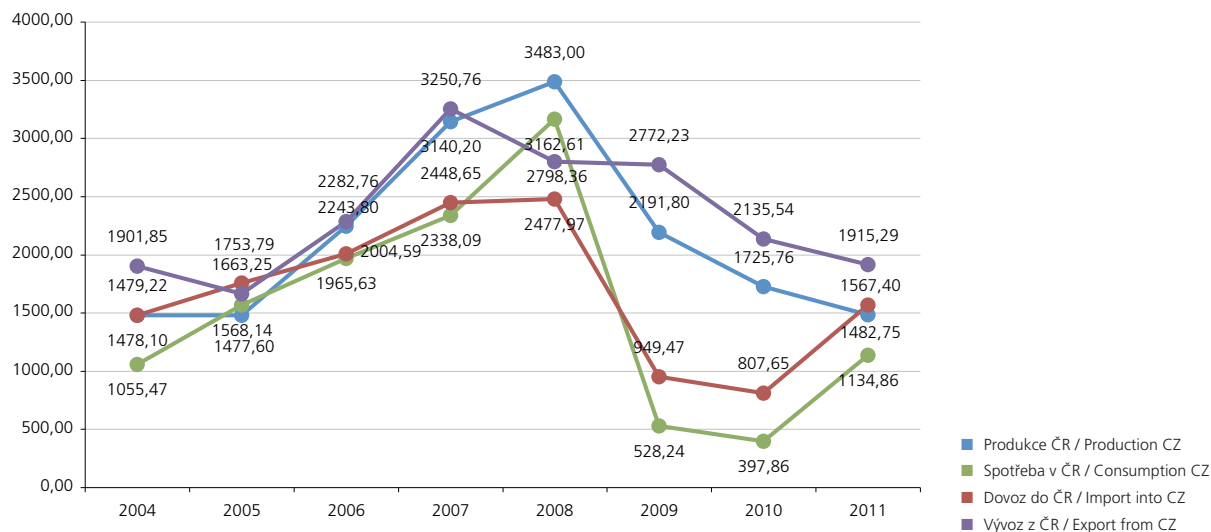
Dovoz strojů pro soustružení (HS 8458) do ČR v roce 2011 Import of lathes (HS 8458) into CZ in 2011



Vývoz z ČR a dovoz do ČR v mil. CZK v letech 1999–2011 (HS 8458)
Export from CZ and Import into CZ in mil. CZK in 1999–2011 (HS 8458)



Vývoj produkce, spotřeby, dovozu a vývozu strojů pro soustružení v ČR (HS 8458)
Production, Consumption, Import and Export Development of Lathes Machines in CZ (HS 8458)



8459 – STROJE PRO VRTÁNÍ, VYVRTÁVÁNÍ, FRÉZOVÁNÍ A ŘEZÁNÍ ZÁVITŮ

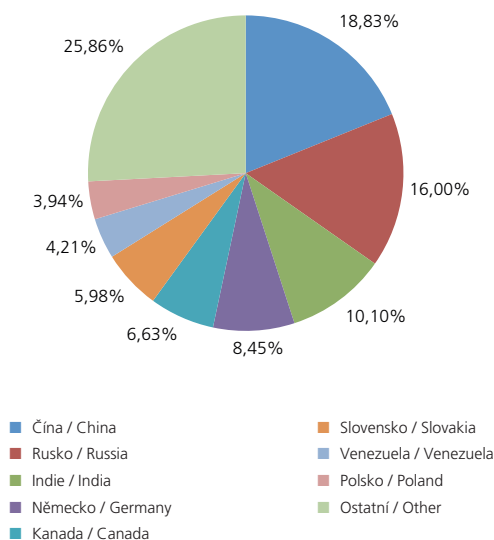
Na výrobním programu se podílejí tyto svazové podniky z ČR: KOVOSVIT MAS, a.s., TOS VARNSDORF, a.s., ŠKODA MACHINE TOOL, a.s., TOS KUŘIM-OS, a.s., STROJÍRNA TYC s.r.o., TOS Olomouc, s.r.o., HELTOS, a.s., WEILER Holoubkov, s.r.o.

Teritoriálně byly vývozy této skupiny největší do Číny, Ruska, Indie, Německa, Kanady a na Slovensko.

Teritoriálně byly dovozy této skupiny největší z Německa, Itálie, Švýcarska, z Číny, ze Slovenska a z Japonska.

Hodnoty jsou uvedeny v mil. Kč. Zároveň uvádíme graf se statistikou vývozu a dovozů této kategorie za období 1999–2011.

Vývoz strojů pro vrtání, vyvrtávání, frézování a řezání závitů (HS 8459) z ČR v roce 2011
Export of Machines for drilling, boring, milling and thread cutting (HS 8459) from CZ in 2011



8459 – DRILLING, BORING AND MILLING MACHINES

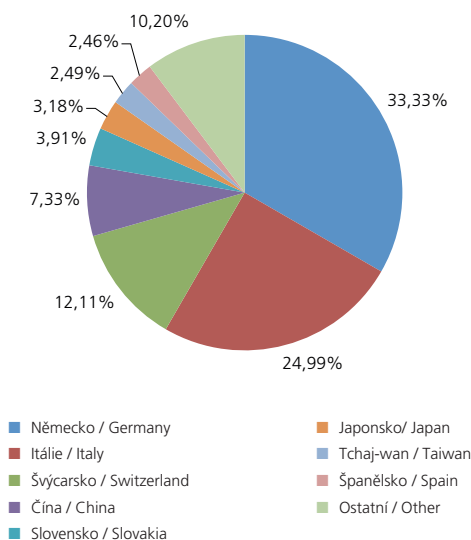
The following member companies from the Czech Republic share the production program: KOVOSVIT MAS, TOS VARNSDORF, a.s.; ŠKODA MACHINE TOOL, a.s.; TOS KUŘIM-OS, a.s.; STROJÍRNA TYC s.r.o.; TOS Olomouc, s.r.o.; HELTOS, a.s.; WEILER Holoubkov, s.r.o.

The largest exports of this group from a territorial point of view were realized to China, Russia, India, Germany, Canada and Slovakia.

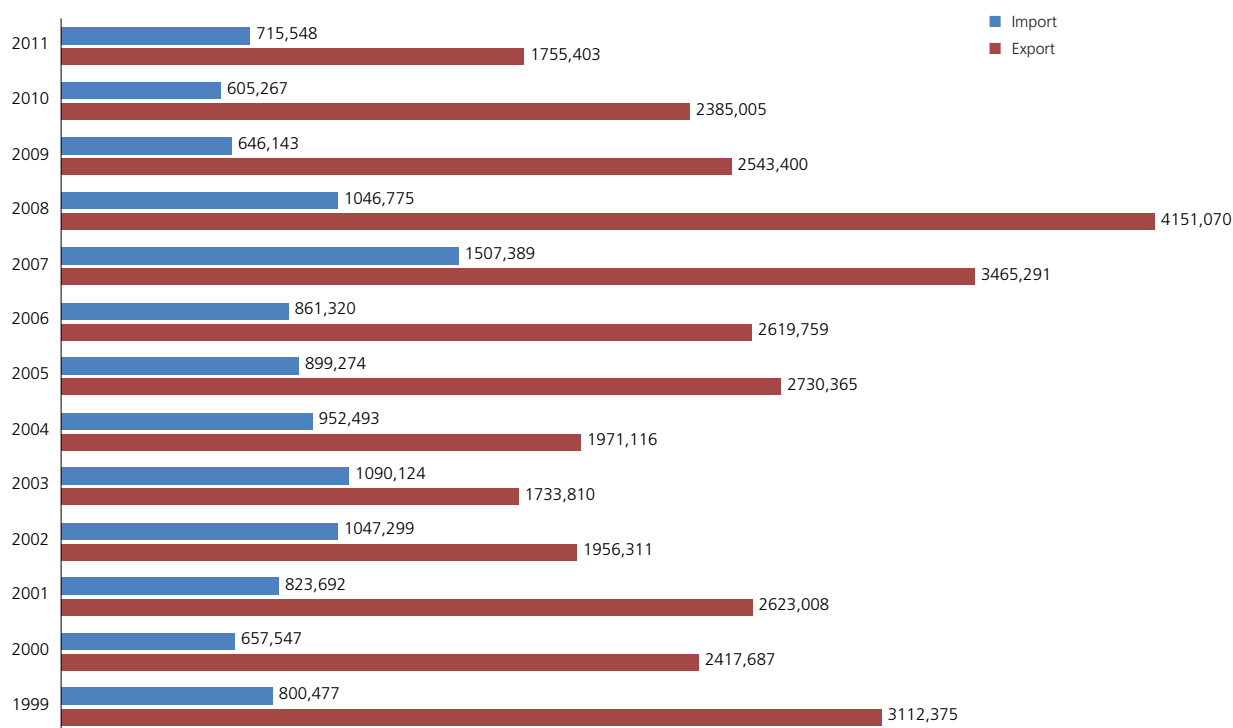
The largest imports of this group from a territorial point of view were realized from Germany, Italy, Switzerland, China, Slovakia and Japan.

Values in key are in CZK mil. Together a diagram demonstrating the statistical data of imports and exports of this group within 1999–2011 is added.

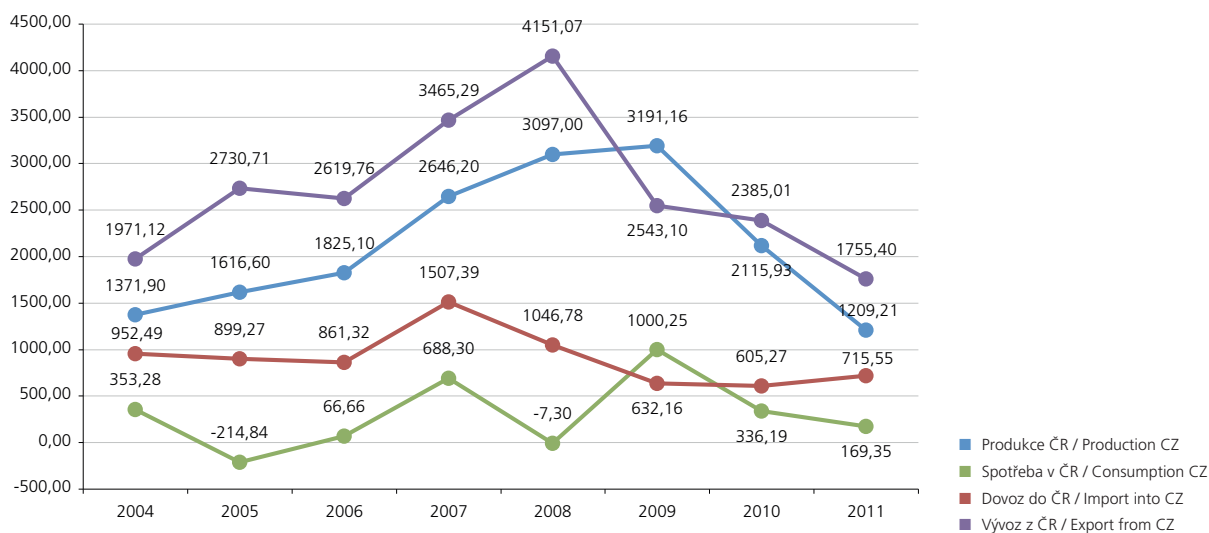
Dovoz strojů pro vrtání, vyvrtávání, frézování a řezání závitů (HS 8459) do ČR v roce 2011
Import of Machines for drilling, boring, milling and thread cutting (HS 8459) into CZ in 2011



Vývoz z ČR a dovoz do ČR v mil. CZK v letech 1999–2011 (HS 8459)
Export from CZ and Import into CZ in mil. CZK in 1999–2011 (HS 8459)



Vývoj produkce, spotřeby, dovozu a vývozu strojů pro vrtání, vyvrtávání, frézování a řezání závitů v ČR (HS 8459)
Production, Consumption, Import and Export Development of Machines for drilling, boring, milling and thread cutting in CZ (HS 8459)



**8460 – BRUSKY, OSTŘIČKY, HONOVACÍ
A LAPOVACÍ STROJE**

Na výrobním programu se podílejí tyto svazové podniky z ČR: WALTER, s.r.o., Gearspect Group, a.s., HELTOS, a.s., HOLMONTA, spol. s r.o., STROJÍRNA TYC, s.r.o. a Mikronex s.r.o. Z mimosvazových pak Erwin Junker Grinding Technology, a.s.

Teritoriálně byly vývozy této skupiny největší do Německa, Číny, na Tchaj-wan, do Koreje, na Slovensko a do Brazílie.

Teritoriálně byly dovozy této skupiny největší z Německa, Japonska, Švýcarska, Číny, Rakouska a Koreje.

Hodnoty jsou uvedeny v mil. Kč. Zároveň je připojen graf se statistikou vývozu a dovozů této kategorie za období 1999–2011.

**8460 – GRINDING, SHARPENING,
HONING AND LAPPING MACHINES**

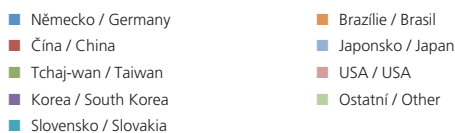
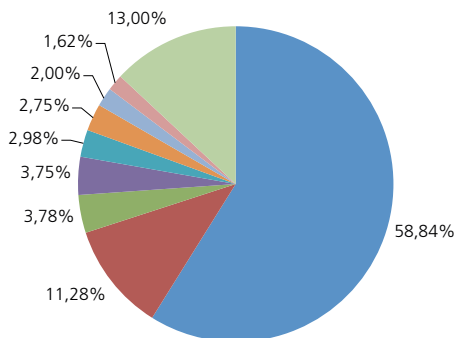
The following member companies from the Czech Republic share the production program: WALTER, s.r.o.; Gearspect Group; HELTOS, a.s.; HOL-MONTA, spol. s r.o.; STROJÍRNA TYC, s.r.o., Mikronex s.r.o.; as for the companies outside the Association: Erwin Junker Grinding Technology, a.s.

The largest exports of this group from a territorial point of view were realized to Germany, China, Taiwan, Korea, Slovakia and Brasil.

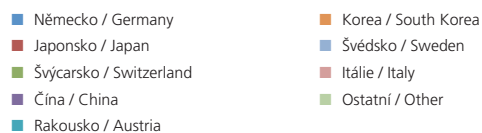
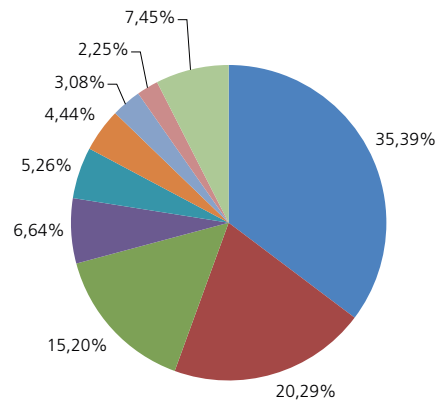
The largest imports of this group from a territorial point of view were realized from Germany, Japan, Switzerland, China, Austria and Korea.

Values in key are in CZK mil. Together a diagram demonstrating the statistical data of imports and exports of this group within 1999–2011 is added.

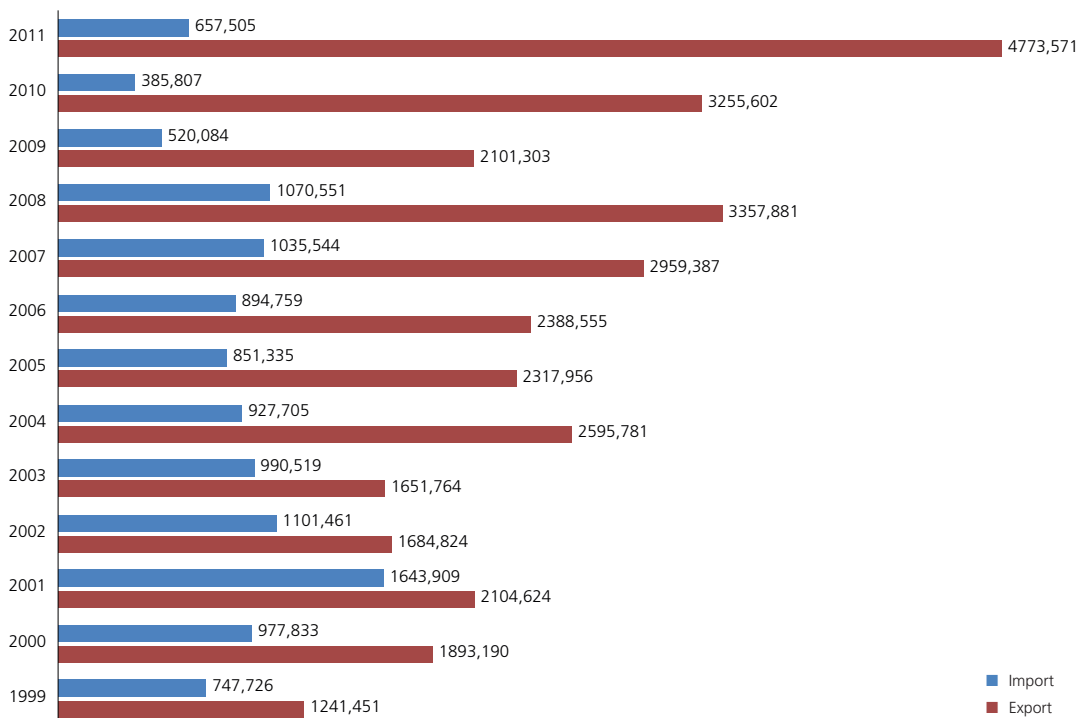
**Vývoz strojů pro broušení, ostření, honování
a lapování (HS 8460) z ČR v roce 2011**
**Export of Machines for grinding, sharpening,
honing, lapping (HS 8460) from CZ in 2011**



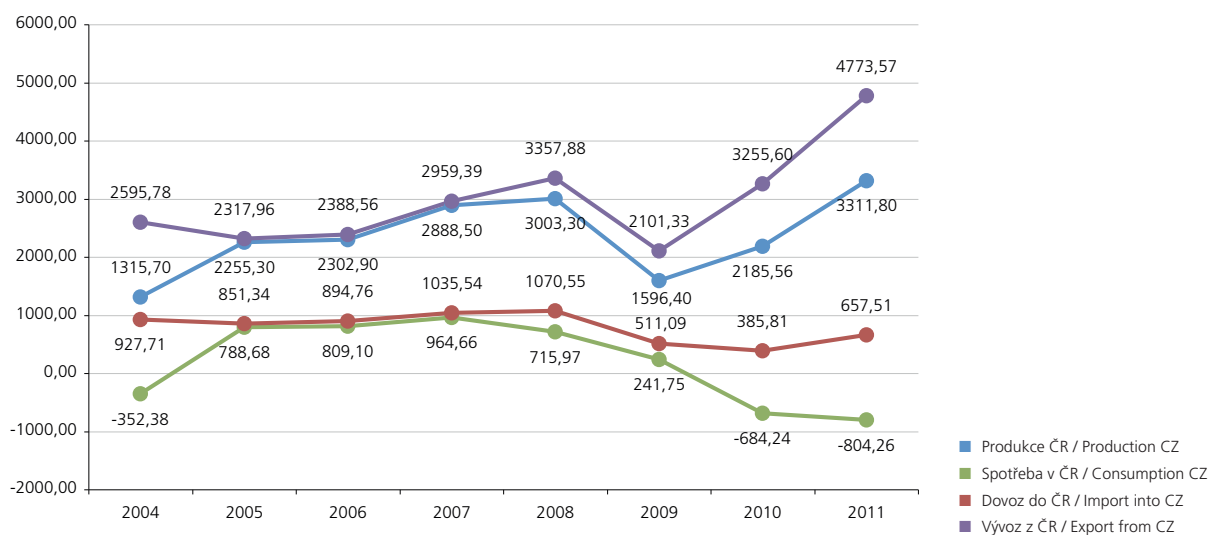
**Dovoz strojů pro broušení, ostření, honování
a lapování (HS 8460) do ČR v roce 2011**
**Import of Machines for grinding, sharpening,
honing, lapping (HS 8460) into CZ in 2011**



Vývoz z ČR a dovoz do ČR v mil. CZK v letech 1999–2011 (HS 8460)
Export from CZ and Import into CZ in mil. CZK in 1999–2011 (HS 8460)



Vývoj produkce, spotřeby, dovozu a vývozu strojů pro broušení, ostření, honování a lapování v ČR (HS 8460)
Production, Consumption, Import and Export Development of Machines for grinding, sharpening, honing, lapping in CZ (HS 8460)



8461 – STROJE PRO HOBLOVÁNÍ, PROTAHOVÁNÍ, OBRÁŽENÍ, OZUBÁRENSKÉ PILY

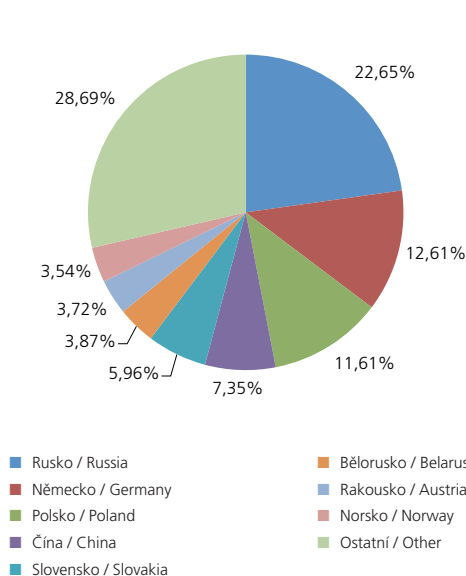
Na výrobním programu se podílí svazový podnik PILOUS TMJ s.r.o. a Gearspect Group a.s., z mimosvazových pak BOMAR, spol. s.r.o. a Pegas – G Ruprechtov, s.r.o.

Teritoriálně byly vývozy této skupiny největší do Ruska, Německa, Polska, Číny, na Slovensko a do Běloruska.

Teritoriálně byly dovozy této skupiny největší z Japonska, Německa, Itálie, Číny, Koreje a Švýcarska.

Hodnoty jsou uvedeny v mil. Kč. Zároveň je připojen graf se statistikou vývozu a dovozu této kategorie za období 1999–2011.

Vývoz strojů pro hoblování, protahování, obrážení, ozubárenské pily a stroje (HS 8461) z ČR v roce 2011
Export of Machines for planing, shaping, broaching, gear cutting, sawing (HS 8461) from CZ in 2011



8461 – SAWING, GEAR HOBBLING AND GEAR SHAPING MACHINES AND OTHER MACHINES

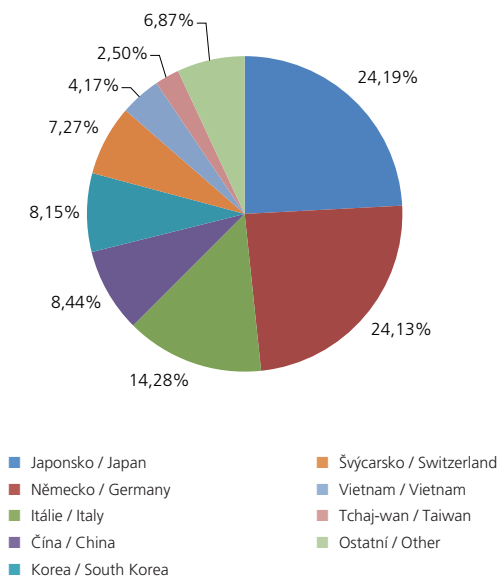
The member company PILOUS TMJ s.r.o., Gearspect Group shares the production program; as for the companies outside the Association: BOMAR, spol. s.r.o. a Pegas – G Ruprechtov, s.r.o.

The largest exports of this group from a territorial point of view were realized to Russia, Germany, Poland, China, Slovakia and Belarus.

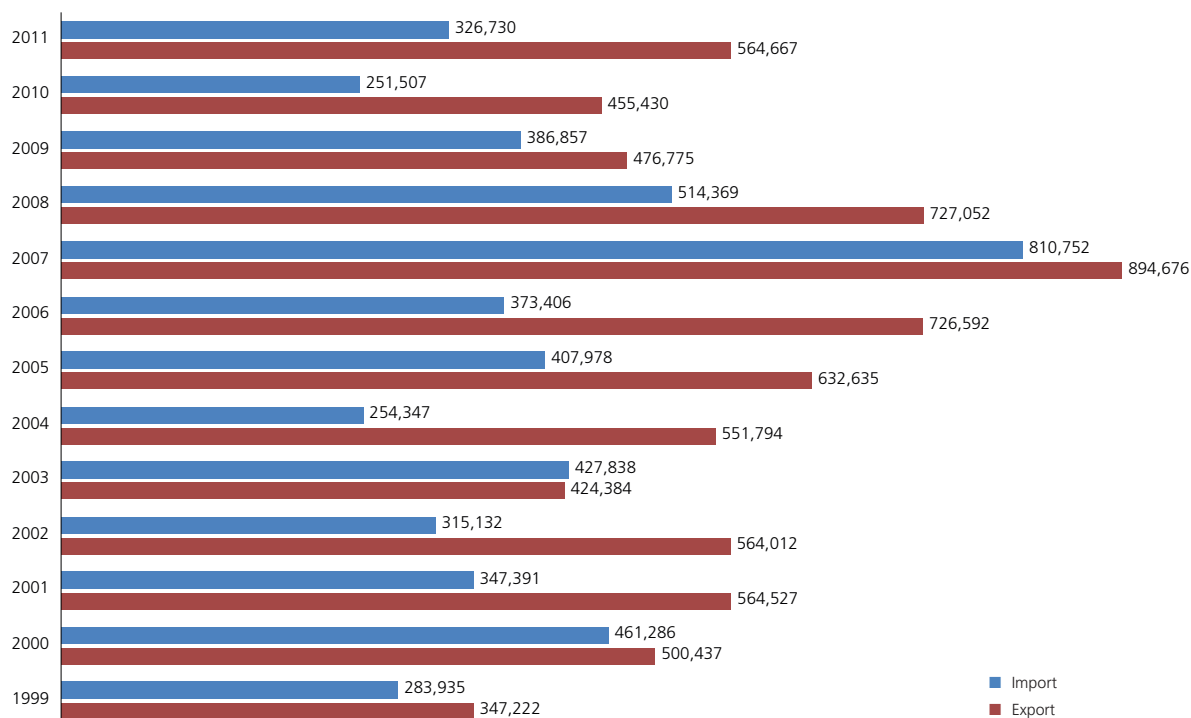
The largest imports of this group from a territorial point of view were realized from Japan, Germany, Italy, China, Korea and Switzerland.

Values in key are in CZK mil. Together a diagram demonstrating the statistical data of imports and exports of this group within 1999–2011 is added.

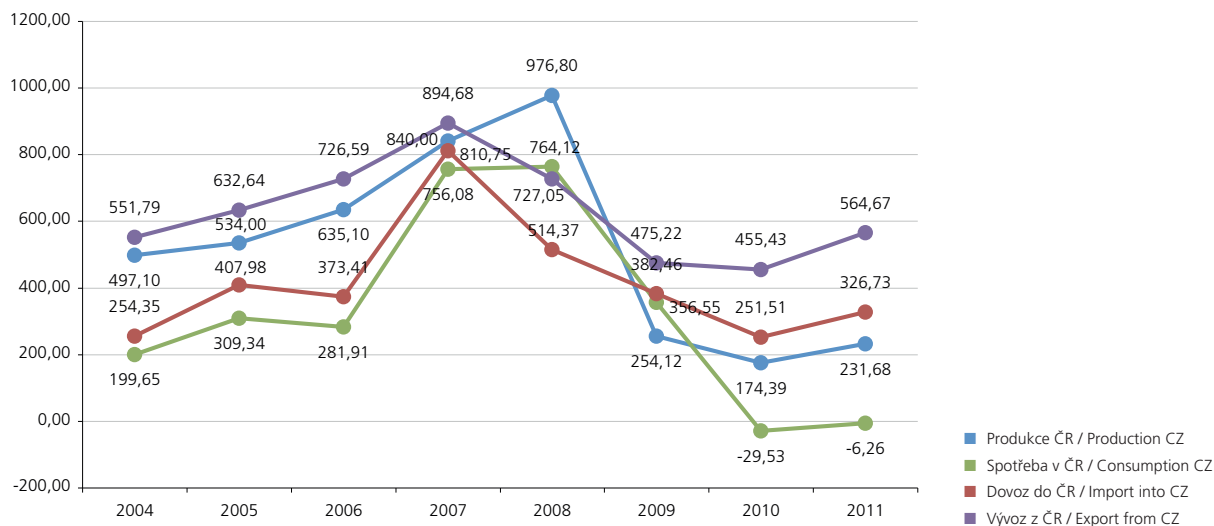
Dovoz strojů pro hoblování, protahování, obrážení, ozubárenské pily a stroje (HS 8461) do ČR v roce 2011
Import of Machines for planing, shaping, broaching, gear cutting, sawing (HS 8461) into CZ in 2011



Vývoz z ČR a dovoz do ČR v mil. CZK v letech 1999–2011 (HS 8461)
Export from CZ and Import into CZ in mil. CZK in 1999–2011 (HS 8461)



Vývoj produkce, spotřeby, dovozu a vývozu strojů pro hoblování, obrážení, protahování, ozubárenské pily a stroje v ČR (HS 8461)
Production, Consumption, Import and Export Development of Machines for planing, shaping, broaching, gear cutting, sawing in CZ



8462 – TVÁŘECÍ STROJE

Na výrobním programu se podílejí tyto svazové podniky: DIEFFENBACHER-CZ, hydraulické lisy, s.r.o., Rakovnické tvářecí stroje, s.r.o., METALPRES, s.r.o., Šmeral Brno, a.s., ŽĎAS, a.s.

Teritoriálně byly vývozy této skupiny největší do Německa, Ruska, na Slovensko, do Maďarska Indie a Švýcarska.

Teritoriálně byly dovozy této skupiny největší z Německa, Itálie, Koreje, Rakouska, Japonska a Švýcarska.

Hodnoty jsou uvedeny v mil. Kč. Zároveň je připojen graf se statistikou vývozu a dovozu této kategorie za období 1999–2011.

8462 – METAL FORMING MACHINES

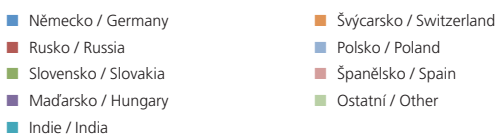
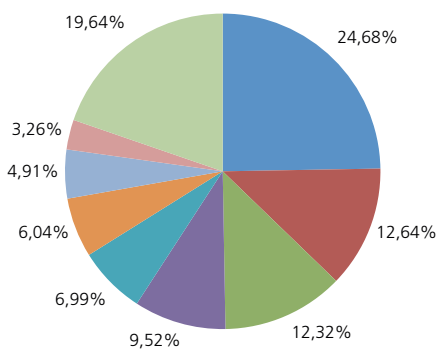
The following member companies from the Czech Republic share the production program: DIEFFENBACHER-CZ, hydraulické lisy, s.r.o., Rakovnické tvářecí stroje, s.r.o., METALPRES, s.r.o.; Šmeral Brno, a.s., ŽĎAS, a.s.

The largest exports of this group from a territorial point of view were realized to Germany, Russia, Slovakia, Hungary, India and Switzerland.

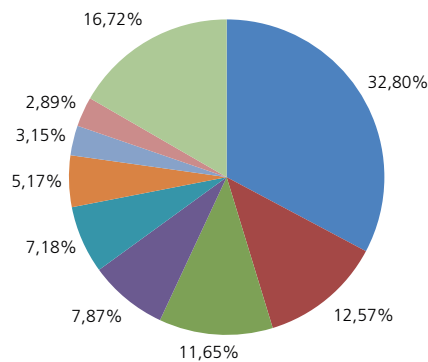
The largest imports of this group from a territorial point of view were realized from Germany, Italy, Korea, Austria, Japan and Switzerland.

Values in key are in CZK mil. Together a diagram demonstrating the statistical data of imports and exports of this group within 1999–2011 is added.

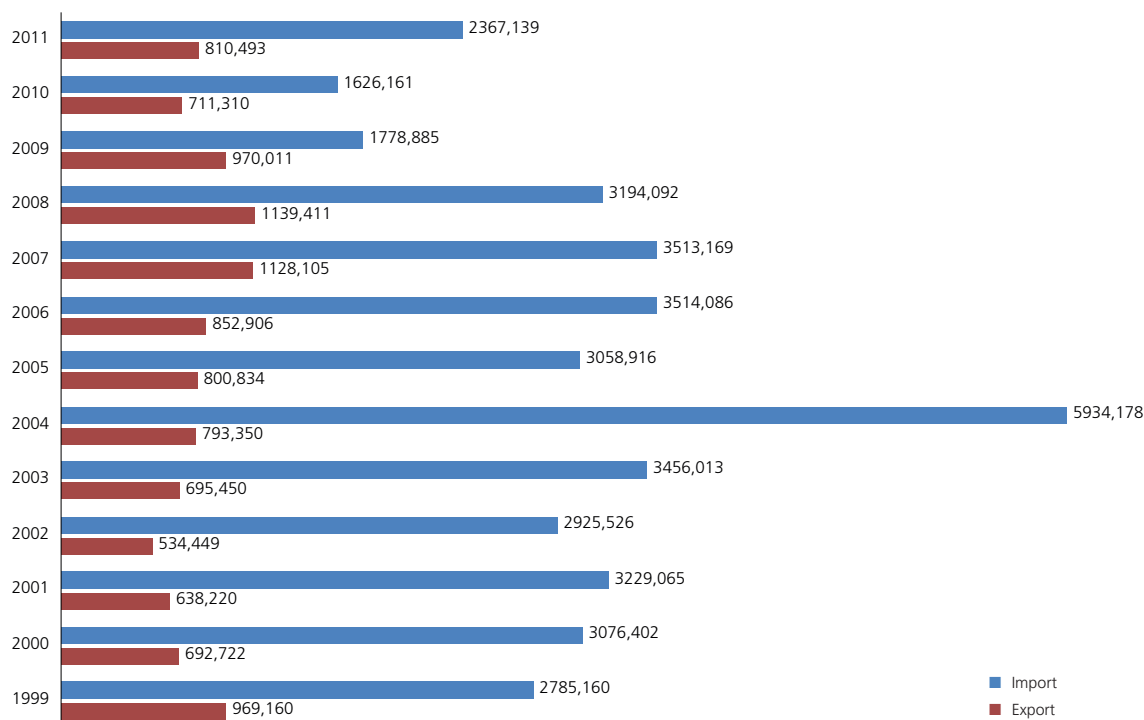
Vývoz tvářecích strojů (HS 8462) z ČR v roce 2011 Export of metal forming machines (HS 8462) from CZ in 2011



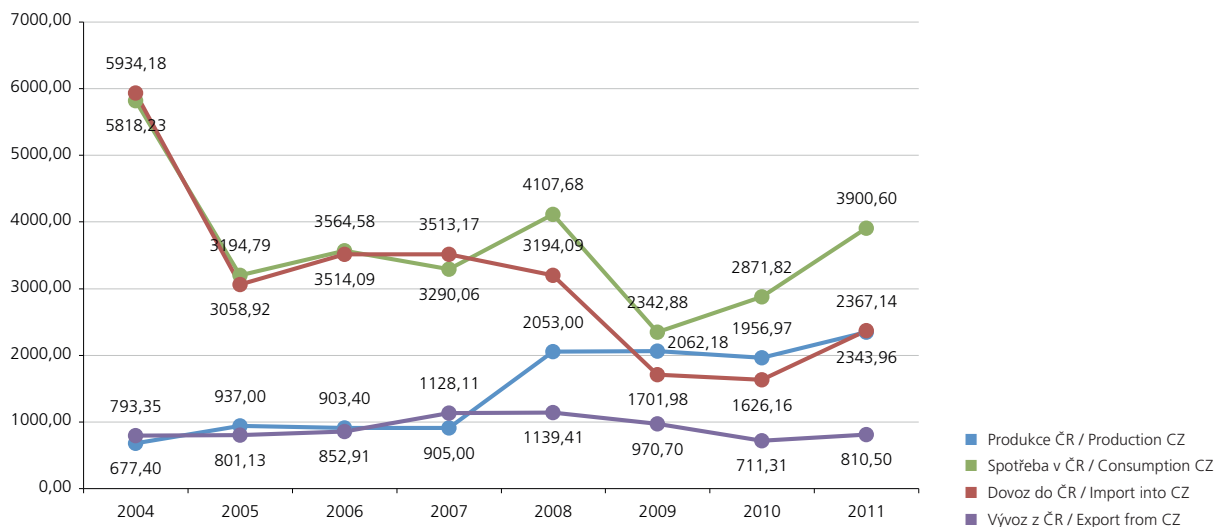
Dovoz tvářecích strojů (HS 8462) do ČR v roce 2011 Import of metal forming machines (HS 8462) into CZ in 2011



Vývoz z ČR a dovoz do ČR v mil. CZK v letech 1999–2011 (HS 8462)
Export from CZ and Import into CZ in mil. CZK in 1999–2011 (HS 8462)



Vývoj produkce, spotřeby, dovozu a vývozu tvářecích strojů v ČR (HS 8462)
Production, Consumption, Import and Export Development of Metal forming machines in CZ (8462)



8463 – OSTATNÍ TVÁŘECÍ STROJE

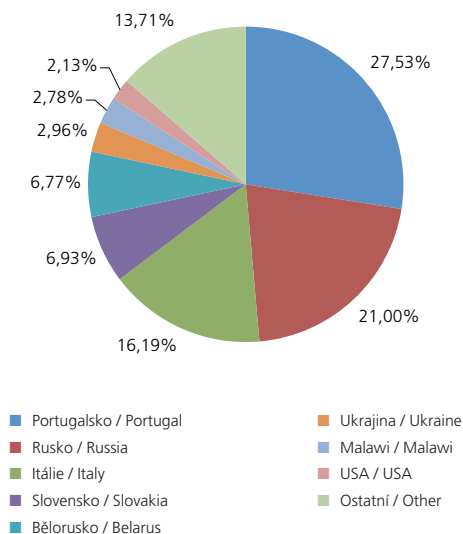
Na výrobním programu se podílí jediný svazový podnik – ŽĎAS, a.s. Výroba je jinak zajišťována především podniky mimo SST.

Teritoriálně byly vývozy této skupiny největší do Portugalska, Ruska, Itálie, na Slovensko, do Běloruska a na Ukrajinu.

Teritoriálně byly dovozy této skupiny největší z Německa, Itálie, Belgie, Švýcarska, Japonska a USA.

Hodnoty jsou uvedeny v mil. Kč. Zároveň je připojen graf se statistikou vývozu a dovozů této kategorie za období 1999–2011.

Vývoz ostatních tvářecích strojů (HS 8463) z ČR v roce 2011 Export of other metal forming machines (HS 8463) from CZ in 2011



8463 – OTHER METAL FORMING MACHINES

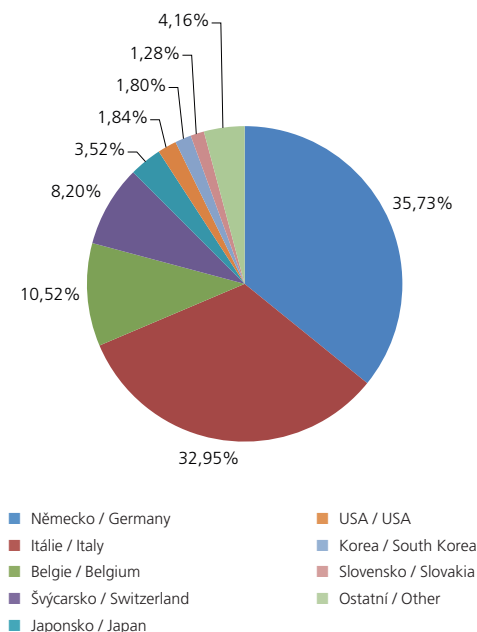
Only one member company – ŽĎAS, a.s. shares the production program. The production is provided mostly by companies which are not members of SST.

The largest exports of this group from a territorial point of view were realized to Portugal, Russia, Italy, Slovakia, Belarus and Ukraine.

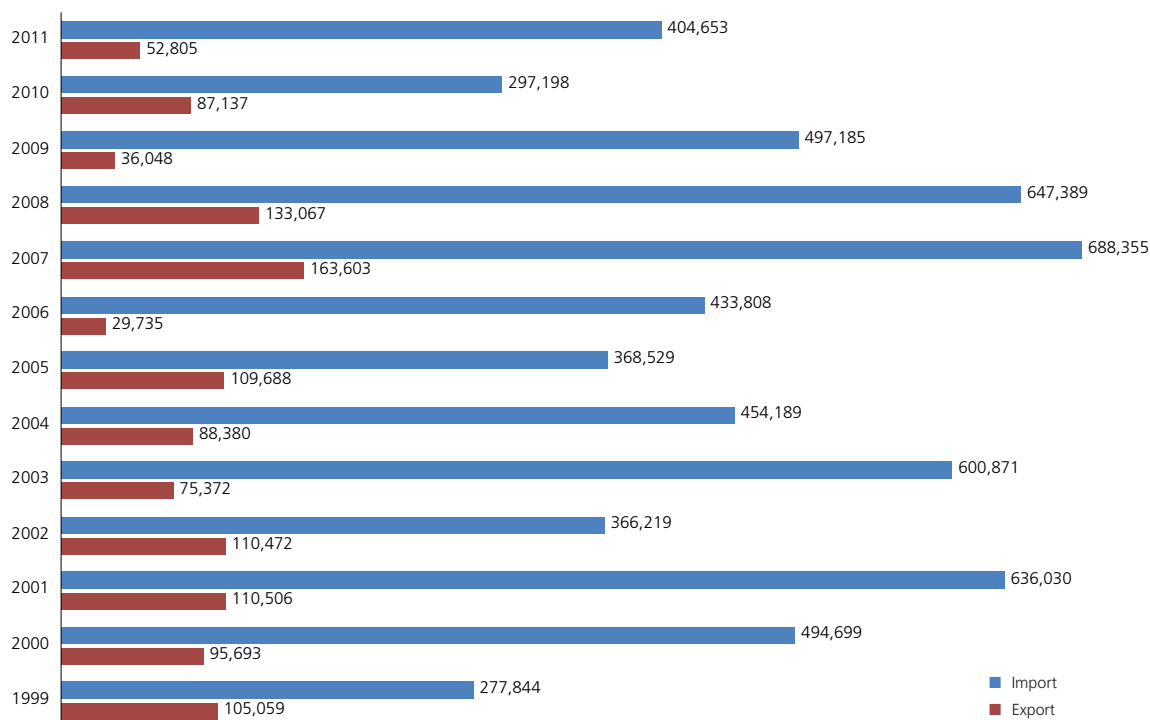
The largest imports of this group from a territorial point of view were realized from Germany, Italy, Belgium, Switzerland, Japan and USA. Japan.

Values in key are in CZK mil. Together a diagram demonstrating the statistical data of imports and exports of this group within 1999–2011 is added.

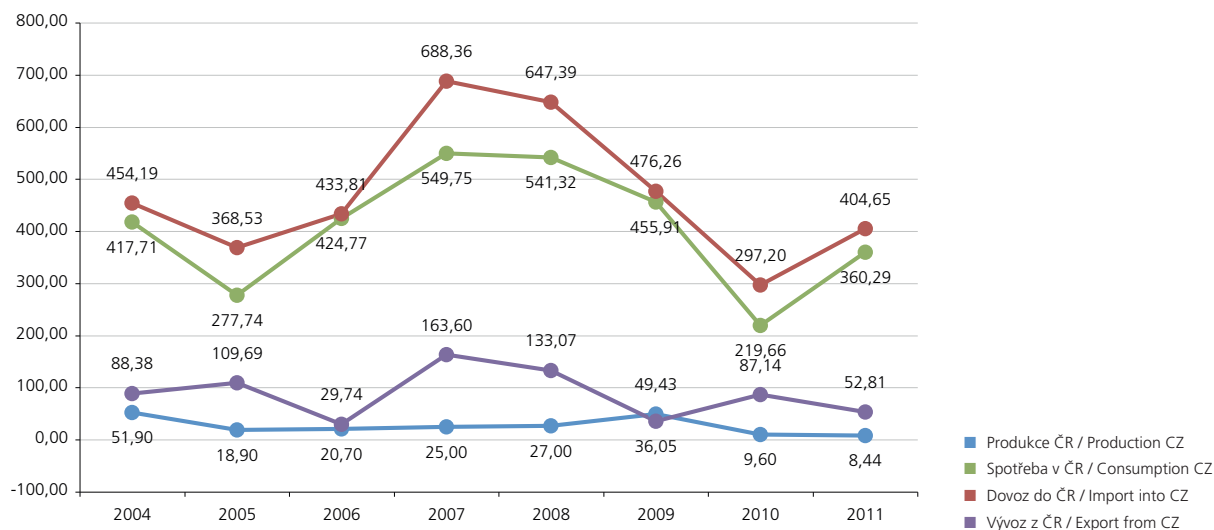
Dovoz ostatních tvářecích strojů (HS 8463) do ČR v roce 2011 Import of other metal forming machines (HS 8463) into CZ in 2011



Vývoz z ČR a dovoz do ČR v mil. CZK v letech 1999–2011 (HS 8463)
Export from CZ and Import into CZ in mil. CZK in 1999–2011 (HS 8463)



Vývoj produkce, spotřeby, dovozu a vývozu ostatních tvářecích strojů v ČR (HS 8463)
Production, Consumption, Import and Export Development of Other metal forming machines in CZ (8463)



ČR: HLAVNÍ MAKROEKONOMICKÉ UKAZATELE (PRAMEN: ČSÚ)
CZECH REPUBLIC: KEY MACROECONOMIC INDICATORS (SOURCE: CZSO)

Ukazatel	1993	1994	1995	1996	1997	1998	1999	2000	2001	2002	2003	2004	2005	2006	2007	2008	2009	2010	2011
Ukazatele reálné ekonomiky																			
HDP			1 533,7	1 761,6	1 884,9	2 061,6	2 149,0	2 269,7	2 448,6	2 567,5	2 688,1	2 929,2	3 116,1	3 352,6	3 662,6	3 848,4	3 739,2	3 775,2	3 809,3
	mld. Kč, b. c.																		
HDP na 1 obyvatele			148 457,0	170 772,0	182 938,0	200 252,0	208 992,0	220 949,0	239 487,0	251 700,0	263 497,0	286 979,0	304 478,0	326 553,0	354 808,0	368 986,0	356 405,0	358 957,0	362 949,0
	b. c.																		
HDP na 1 obyvatele v PPS			11 239,0	12 098,0	12 298,0	12 344,0	12 788,0	13 519,0	14 459,0	15 023,0	15 867,0	16 920,0	17 792,0	18 949,0	20 662,0	20 227,0	19 307,0	19 438,0	
	b. c.																		
HDP	% r/r, reálné			4,5	-0,9	-0,2	1,7	4,2	3,1	2,1	3,8	4,7	6,8	7,0	5,7	3,1	-4,7	2,7	1,7
Výdaje na konečnou spotřebu	% r/r, reálné			5,0	2,1	-1,7	2,8	0,7	3,4	4,5	5,5	1,3	2,7	2,9	3,1	2,3	0,8	0,6	-0,8
z toho: spotřeba domácností	% r/r, reálné			7,4	1,6	-1,3	2,3	0,9	3,3	3,1	5,3	3,2	2,9	4,3	4,1	3,0	-0,4	0,6	-0,5
Výdaje na tvorbu hrubého kapitálu	% r/r, reálné			12,7	-10,1	-3,0	-2,3	11,4	4,9	1,5	-0,9	6,8	4,3	10,2	15,5	1,9	-20,8	5,9	-1,6
z toho: fixního	% r/r, reálné			9,1	-6,5	-1,0	-2,1	6,5	4,5	3,8	0,6	3,0	6,0	5,8	13,2	4,1	-11,5	0,1	-1,2
Vývoz zboží a služeb	% r/r, reálné			6,5	9,7	11,6	5,7	17,3	11,6	2,4	7,6	13,7	11,8	14,0	11,3	3,9	-10,0	16,6	11,0
Dovoz zboží a služeb	% r/r, reálné			12,0	6,6	7,1	5,0	16,0	12,5	4,7	7,4	10,1	6,1	11,0	12,9	2,7	-11,7	16,2	7,5
Domáčí realizovaná poplávka	% r/r, reálné			6,2	-0,6	-1,5	1,4	2,3	3,6	4,3	4,2	1,6	3,5	3,7	5,8	2,8	-2,6	0,5	-0,9
Deflátor HDP	% r/r			9,9	7,9	9,7	2,5	1,4	4,6	2,6	0,9	4,0	-0,3	0,5	3,3	1,9	1,9	-1,7	-0,7
Hrubý disponibilní důchod	mld. Kč, b. c.		1 534,7	1 747,9	1 866,0	2 037,8	2 112,9	2 228,6	2 377,1	2 469,4	2 582,5	2 783,4	2 969,0	3 163,8	3 377,5	3 643,9	3 462,2	3 490,2	3 517,2
Hrubé národní úspory	mld. Kč, b. c.		438,3	490,1	470,0	554,4	542,8	589,6	618,0	595,3	589,2	674,1	763,9	840,6	903,9	1 001,2	772,8	782,6	797,0
Míra hrubých národních úspor	%		28,6	28,0	25,2	27,2	25,7	26,5	26,0	24,1	22,8	24,2	25,7	26,6	26,8	27,5	22,3	22,4	22,7
Míra hrubých úspor domácností	%		13,6	11,8	12,1	10,4	10,0	11,2	10,3	10,2	9,0	8,0	9,7	10,7	10,4	9,5	10,9	10,5	9,2
Souhrnná produktivita práce	% r/r			4,3	-0,3	1,2	3,9	5,2	3,2	0,9	5,1	5,0	5,0	6,6	3,7	0,6	-2,4	3,1	1,4
Jednotkové pracovní náklady	% r/r			9,4	9,0	5,3	2,7	1,1	4,0	3,9	1,3	2,5	-1,1	-0,4	2,2	2,3	2,3	-1,4	-0,7
Energetická náročnost	% r/r			-1,9	0,2	-3,6	-4,2	-1,3	-0,3	-1,3	-2,9	-2,5	-5,6	-5,2	-5,5	-5,4	-2,3		
Emise CO ₂	% r/r			3,9	-4,5	-6,3	-3,2	5,2	1,1	-2,9	1,2	0,1	-0,8	3,4	2,8	-7,7	-7,9		
Průmysl – tržby	% r/r, b. c.								11,4	1,8	1,2	16,1	6,9	8,5	14,1	-0,3	-15,9	9,8	7,2
Stavební produkce	% r/r, reálné								10,4	3,0	9,3	8,8	5,2	6,0	7,1	0,0	-0,9	-7,1	-3,5
Služby – tržby	% r/r, reálné													4,6	8,7	0,2	-9,9	-0,8	-1,5
Zemědělství – tržby	% r/r, reálné																		
Počet zaměstnaných s jediným nebo hl. zam.	% r/r		1,1	0,7	0,2	-0,7	-2,1	-0,7	-0,1	0,8	-0,7	-0,6	1,2	1,3	1,9	1,6	-1,4	-1,0	

ČR: HLAVNÍ MAKROEKONOMICKÉ UKAZATELE (PRAMEN: ČSÚ)
CZECH REPUBLIC: KEY MACROECONOMIC INDICATORS (SOURCE: CZSO)

Ukazatel	1993	1994	1995	1996	1997	1998	1999	2000	2001	2002	2003	2004	2005	2006	2007	2008	2009	2010	2011
Obecná míra nezaměstnanosti	4,3	4,3	4,0	3,9	4,8	6,5	8,7	8,8	8,1	7,3	7,8	8,3	7,9	7,1	5,3	4,4	6,7	7,3	
Míra dlouhodobé nezaměstnanosti	0,7	0,9	1,1	1,1	1,3	1,9	3,1	4,1	4,2	3,7	3,9	4,3	4,2	3,9	2,8	2,2	2,0	3,0	
Míra registrované nezaměstnanosti	3,0	3,3	3,0	3,1	4,3	6,0	8,5	9,0	8,5	9,2	9,9	10,2							
Míra reg.nezam. podle stávající metody											9,0	9,2	9,0	8,1	6,6	5,4	8,0	9,0	8,6
Průměrná hrubá nominální mzda									8,8	8,0	5,8	6,3	5,0	6,6	7,2	7,8	3,3	1,9	2,2
Průměrné reálné mzdy									3,9	6,1	5,7	3,4	3,0	4,0	4,3	1,4	2,3	0,4	0,3
Průměrný starob.důchod/ průměrná mzda	47,0	44,4	43,8	43,5	45,3	45,9	45,2	44,2	43,4	43,5	42,2	40,6	41,1	40,8	40,6	40,2	41,6	41,2	42,0
Míra inflace	20,8	10,0	9,1	8,8	8,5	10,7	2,1	3,9	4,7	1,8	0,1	2,8	1,9	2,5	2,8	6,3	1,0	1,5	1,9
Míra inflace	18,2	10,2	7,9	8,6	10,0	6,8	2,5	4,0	4,1	0,6	1,0	2,8	2,2	1,7	5,4	3,6	1,0	2,3	2,4
Ceny průmyslových výrobců	9,0	5,6	7,4	4,9	5,0	4,8	1,0	4,9	2,8	-0,6	-0,4	5,5	3,1	1,5	4,1	4,5	-3,1	1,2	5,6
Ceny stavebních prací	28,7	13,9	10,6	11,3	11,3	9,3	4,8	4,1	4,0	2,7	2,2	3,7	3,0	2,9	4,1	4,5	1,2	-0,2	-0,5
Ceny tržních služeb			17,6	12,7	10,8	8,8	4,1	3,3	3,9	3,3	1,6	2,3	-0,4	3,4	1,6	3,8	1,5	-1,2	0,9
Ceny zemědělských výrobců	7,6	5,2	7,7	8,3	2,9	2,3	-11,7	9,2	8,4	-9,5	-2,9	8,1	-9,4	1,1	16,5	8,8	-24,8	5,4	19,1
Ceny vývozu zboží	4,0	4,6	7,3	1,0	5,2	4,3	-0,9	6,3	0,4	-6,7	0,9	3,7	-1,5	-1,2	1,3	-4,6	0,2	-1,0	1,7
Ceny dovozu zboží	-0,7	-1,0	5,7	1,4	5,1	-2,7	1,8	12,0	-1,5	-8,5	-0,3	1,6	-0,5	0,3	-1,0	-3,3	-3,5	2,0	4,3
Směnné relace	4,7	5,7	1,5	-0,4	0,1	7,2	-2,7	-5,1	1,9	2,0	1,2	2,1	-1,0	-1,5	2,3	-1,3	3,8	-2,9	-2,5
Měnové ukazatele																			
CZK/EUR							36,9	35,6	34,1	30,8	31,8	31,9	29,8	28,3	27,8	24,9	26,4	25,3	24,6
CZK/USD	29,2	28,8	26,5	27,1	31,7	32,3	34,6	38,6	38,0	32,7	28,2	25,7	23,9	22,6	20,3	17,0	19,1	19,1	17,7
Nominální efektivní kurz	60,0	64,9	67,4	68,8	65,4	66,3	66,2	66,8	69,6	78,0	78,7	79,7	84,4	88,6	91,0	101,7	97,8	100,0	103,0
Reálný efektivní kurz			71,2	73,7	71,5	75,2	73,6	74,5	78,3	86,3	85,4	88,0	91,8	93,7	96,4	105,4	99,7	100,0	102,9
M1											15,4	8,0	13,4	14,7	15,7	9,7	6,1	7,8	6,0
M2											8,4	6,2	10,7	14,6	17,0	14,0	0,8	0,3	3,7
M3											7,8	6,4	11,1	13,8	16,7	13,1	0,4	0,0	3,1
Bežný účet (BU) platební bilance	13,3	-22,6	-36,3	-111,9	-113,0	-40,5	-50,6	-104,9	-124,5	-136,4	-160,6	-147,5	-30,9	-67,1	-156,9	-81,3	-89,3	-146,6	-109,1
Finanční účet (FU) platební bilance	88,2	97,0	218,3	113,6	34,3	94,3	106,6	148,0	172,8	347,8	157,1	177,3	160,0	99,8	125,3	92,2	143,2	174,3	87,9
Změna devizových rezerv	-88,3	-68,3	-197,9	22,5	56,0	-62,6	-57,1	-31,6	-67,2	-216,9	-12,9	-6,8	-92,9	-2,1	-15,7	-40,1	-60,6	-41,4	17,2
BU/HDP			-2,4	-6,4	-6,0	-2,0	-2,4	-4,6	-5,1	-5,3	-6,0	-5,0	-1,0	-2,0	-4,3	-2,1	-2,4	-3,9	-2,9
FU/HDP			14,2	6,4	1,8	4,6	5,0	6,5	7,1	13,5	5,8	6,1	5,1	3,0	3,4	2,4	3,8	4,6	2,3

ČR: HLAVNÍ MAKROEKONOMICKÉ UKAZATELE (PRAMEN: ČSÚ)
CZECH REPUBLIC: KEY MACROECONOMIC INDICATORS (SOURCE: CZSO)

Ukazatel	1993	1994	1995	1996	1997	1998	1999	2000	2001	2002	2003	2004	2005	2006	2007	2008	2009	2010	2011
Stav devizových rezerv (DR) CNB	116,0	175,1	373,0	339,9	338,5	376,7	461,4	496,8	524,5	714,6	691,5	636,2	726,7	656,6	631,0	716,0	764,3	796,8	803,4
Stav DR ČNB/HDP			24,3	19,3	18,0	18,3	21,5	21,9	21,4	27,8	25,7	21,7	23,3	19,6	17,2	18,6	20,4	21,1	21,1
Krytí dovozu zboží a služeb DR CNB			5,6	4,5	3,9	4,1	4,8	4,1	4,0	5,6	5,1	4,2	4,5	3,6	3,1	3,6	4,4	3,9	3,5
Fiskální ukazatele																			
Vládní deficit (přebytek) mld. Kč			-196,4	-55,2	-68,2	-99,5	-77,1	-82,3	-136,8	-167,7	-180,3	-83,4	-101,3	-79,7	-26,9	-85,9	-218,3	-182,2	-117,9
Vládní deficit (přebytek)/HDP			-12,8	-3,1	-3,6	-4,8	-3,6	-3,6	-5,6	-6,5	-6,7	-2,8	-3,2	-2,4	-0,7	-2,2	-5,8	-4,8	-3,1
Saldo státního rozpočtu (SR)	1,1	10,4	7,2	-1,6	-15,7	-29,3	-29,6	-46,1	-67,7	-45,7	-109,1	-93,7	-56,3	-97,3	-66,4	-19,4	-192,4	-156,4	-142,8
Saldo SR/HDP			0,5	-0,1	-0,8	-1,4	-1,4	-2,0	-2,8	-1,8	-4,1	-3,2	-1,8	-2,9	-1,8	-0,5	-5,1	-4,1	-3,7
Vládní dluh mld. Kč			214,6	210,1	237,2	298,5	340,1	403,9	584,9	694,9	768,2	847,8	885,4	948,1	1 023,4	1 104,3	1 285,6	1 436,6	1 567,8
Dluh sektoru vlády v procentech HDP			14,0	11,9	12,6	14,5	15,8	17,8	23,9	27,1	28,6	28,9	28,4	28,3	27,9	28,7	34,4	38,1	41,2
Státní dluh mld. Kč	158,8	157,3	154,4	155,2	173,1	194,7	228,4	289,3	345,0	395,9	493,2	592,9	691,2	802,5	892,3	999,8	1 178,2	1 344,1	1 499,4
Státní dluh/HDP			10,1	8,8	9,2	9,4	10,6	12,7	14,1	15,4	18,3	20,2	22,2	23,9	24,4	26,0	31,5	35,6	39,4

Indicator	1993	1994	1995	1996	1997	1998	1999	2000	2001	2002	2003	2004	2005	2006	2007	2008	2009	2010	2011
Real economy indicators																			
GDP			1 533,7	1 761,6	1 884,9	2 061,6	2 149,0	2 269,7	2 448,6	2 567,5	2 688,1	2 929,2	3 116,1	3 352,6	3 662,6	3 848,4	3 739,2	3 775,2	3 809,3
CZK bn, current p.																			
GDP per capita			148 457,0	170 772,0	182 938,0	200 252,0	208 992,0	220 949,0	239 487,0	251 700,0	263 497,0	286 979,0	304 478,0	326 553,0	354 808,0	368 986,0	356 405,0	358 957,0	362 949,0
CZK/cap, curr. p.																			
GDP per capita in PPS			11 239,0	12 098,0	12 298,0	12 344,0	12 788,0	13 519,0	14 459,0	15 023,0	15 867,0	16 920,0	17 792,0	18 949,0	20 662,0	20 227,0	19 307,0	19 438,0	
PPS/capita, curr. p.																			
GDP %/y, real terms				4,5	-0,9	-0,2	1,7	4,2	3,1	2,1	3,8	4,7	6,8	7,0	5,7	3,1	-4,7	2,7	1,7
Final consumption %/y, real terms				5,0	2,1	-1,7	2,8	0,7	3,4	4,5	5,5	1,3	2,7	2,9	3,1	2,3	0,8	0,6	-0,8
Household consumption %/y, real terms				7,4	1,6	-1,3	2,3	0,9	3,3	3,1	5,3	3,2	2,9	4,3	4,1	3,0	-0,4	0,6	-0,5
Gross capital formation %/y, real terms				12,7	-10,1	-3,0	-2,3	11,4	4,9	1,5	-0,9	6,8	4,3	10,2	15,5	1,9	-20,8	5,9	-1,6
Gross fixed capital formation expenditure %/y, real terms				9,1	-6,5	-1,0	-2,1	6,5	4,5	3,8	0,6	3,0	6,0	5,8	13,2	4,1	-11,5	0,1	-1,2
Exports of goods and %/y, real terms				6,5	9,7	11,6	5,7	17,3	11,6	2,4	7,6	13,7	11,8	14,0	11,3	3,9	-10,0	16,6	11,0
Imports of goods and %/y, real terms				12,0	6,6	7,1	5,0	16,0	12,5	4,7	7,4	10,1	6,1	11,0	12,9	2,7	-11,7	16,2	7,5

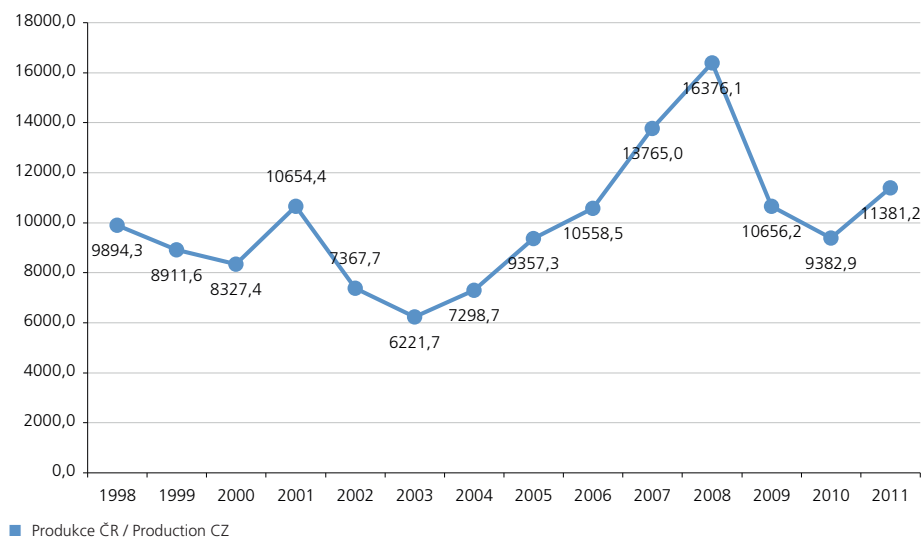
ČR: HLAVNÍ MAKROEKONOMICKÉ UKAZATELE (PRAMEN: ČSÚ)
CZECH REPUBLIC: KEY MACROECONOMIC INDICATORS (SOURCE: CZSO)

Indicator	1993	1994	1995	1996	1997	1998	1999	2000	2001	2002	2003	2004	2005	2006	2007	2008	2009	2010	2011
Domestic effective demand %, y/y, real terms				6,2	-0,6	-1,5	1,4	2,3	3,6	4,3	4,2	1,6	3,5	3,7	5,8	2,8	-2,6	0,5	-0,9
GDP deflator %, y/y				9,9	7,9	9,7	2,5	1,4	4,6	2,6	0,9	4,0	-0,3	0,5	3,3	1,9	1,9	-1,7	-0,7
Gross disposable income CZK bn, current p.			1 534,7	1 747,9	1 866,0	2 037,8	2 112,9	2 228,6	2 377,1	2 469,4	2 582,5	2 783,4	2 969,0	3 163,8	3 377,5	3 643,9	3 462,2	3 490,2	3 517,2
Gross national saving CZK bn, current p.			438,3	490,1	470,0	554,4	542,8	589,6	618,0	595,3	589,2	674,1	763,9	840,6	903,9	1 001,2	772,8	782,6	797,0
Gross national saving rate %			28,6	28,0	25,2	27,2	25,7	26,5	26,0	24,1	22,8	24,2	25,7	26,6	26,8	27,5	22,3	22,4	22,7
Gross household saving rate %			13,6	11,8	12,1	10,4	10,0	11,2	10,3	10,2	9,0	8,0	9,7	10,7	10,4	9,5	10,9	10,5	9,2
Aggregate labour productivity %, y/y				4,3	-0,3	1,2	3,9	5,2	3,2	0,9	5,1	5,0	5,0	6,6	3,7	0,6	-2,4	3,1	1,4
Unit labour costs %, y/y				9,4	9,0	5,3	2,7	1,1	4,0	3,9	1,3	2,5	-1,1	-0,4	2,2	2,3	2,3	-1,4	-0,7
Energy specific consumption %, y/y			-5,8	0,2	-3,6	-4,2	-3,6	-1,3	-0,3	-1,3	-2,9	-2,5	-5,6	-5,2	-5,5	-5,4	-2,3		
CO2 emission %, y/y			-2,1	3,9	-4,5	-6,3	-3,2	5,2	1,1	-2,9	1,2	0,1	-0,8	3,4	2,8	-7,7	-7,9		
Industry – sales %, y/y, real current p.									11,4	1,8	1,2	16,1	6,9	8,5	14,1	-0,3	-15,9	9,8	7,2
Construction output %, y/y, real terms									10,4	3,0	9,3	8,8	5,2	6,0	7,1	0,0	-0,9	-7,1	-3,5
Services – sales %, y/y, real terms														4,6	8,7	0,2	-9,9	-0,8	-1,5
Agriculture – sales %, y/y, real terms					0,7	-1,8	1,9	-3,0	-1,6	2,5	-5,5	0,0	8,0	-3,7	-6,6	-3,8	7,1	6,4	11,8
All first job holders in NE %, y/y			1,1	0,7	-0,7	-1,4	-2,1	-0,7	-0,1	0,8	-0,7	-0,6	1,2	1,3	1,9	1,6	-1,4	-1,0	
ILO general unemployment rate %, avg.	4,3	4,3	4,0	3,9	4,8	6,5	8,7	8,8	8,1	7,3	7,8	8,3	7,9	7,1	5,3	4,4	6,7	7,3	
Long-term unemployment rate %, avg.	0,7	0,9	1,1	1,1	1,3	1,9	3,1	4,1	4,2	3,7	3,9	4,3	4,2	3,9	2,8	2,2	2,0	3,0	
Registered unemployment rate %, avg.	3,0	3,3	3,0	3,1	4,3	6,0	8,5	9,0	8,5	9,2	9,9	10,2							
Registered unemployment rate (new meth.) %, avg.											9,0	9,2	9,0	8,1	6,6	5,4	8,0	9,0	8,6
Average gross nominal wages %, y/y									8,8	8,0	5,8	6,3	5,0	6,6	7,2	7,8	3,3	1,9	2,2
Average real wages %, y/y									3,9	6,1	5,7	3,4	3,0	4,0	4,3	1,4	2,3	0,4	0,3
Avg. old-age pension/ avg. Wage %	47,0	44,4	43,8	43,5	45,3	45,9	45,2	44,2	43,4	43,5	42,2	40,6	41,1	40,8	40,6	40,2	41,6	41,2	42,0
CPI %, y/y, avg.	20,8	10,0	9,1	8,8	8,5	10,7	2,1	3,9	4,7	1,8	0,1	2,8	1,9	2,5	2,8	6,3	1,0	1,5	1,9
CPI %, y/y, Dec %	18,2	10,2	7,9	8,6	10,0	6,8	2,5	4,0	4,1	0,6	1,0	2,8	2,2	1,7	5,4	3,6	1,0	2,3	2,4
PPI – industry %, y/y, avg.	9,0	5,6	7,4	4,9	5,0	4,8	1,0	4,9	2,8	-0,6	-0,4	5,5	3,1	1,5	4,1	4,5	-3,1	1,2	5,6
PPI – construction work %, y/y, avg.	28,7	13,9	10,6	11,3	11,3	9,3	4,8	4,1	4,0	2,7	2,2	3,7	3,0	2,9	4,1	4,5	1,2	-0,2	-0,5
PPI – market services %, y/y, avg.			17,6	12,7	10,8	8,8	4,1	3,3	3,9	3,3	1,6	2,3	-0,4	3,4	1,6	3,8	1,5	-1,2	0,9

ČR: HLAVNÍ MAKROEKONOMICKÉ UKAZATELE (PRAMEN: ČSÚ)
CZECH REPUBLIC: KEY MACROECONOMIC INDICATORS (SOURCE: CZSO)

Indicator	1993	1994	1995	1996	1997	1998	1999	2000	2001	2002	2003	2004	2005	2006	2007	2008	2009	2010	2011
PPI – agricultural producers % ,y/y, avg.	7,6	5,2	7,7	8,3	2,9	2,3	-11,7	9,2	8,4	-9,5	-2,9	8,1	-9,4	1,1	16,5	8,8	-24,8	5,4	19,1
Prices of exports of goods % ,y/y, avg.	4,0	4,6	7,3	1,0	5,2	4,3	-0,9	6,3	0,4	-6,7	0,9	3,7	-1,5	-1,2	1,3	-4,6	0,2	-1,0	1,7
Prices of imports of goods % ,y/y, avg.	-0,7	-1,0	5,7	1,4	5,1	-2,7	1,8	12,0	-1,5	-8,5	-0,3	1,6	-0,5	0,3	-1,0	-3,3	-3,5	2,0	4,3
Exchange rates % ,y/y, avg.	4,7	5,7	1,5	-0,4	0,1	7,2	-2,7	-5,1	1,9	2,0	1,2	2,1	-1,0	-1,5	2,3	-1,3	3,8	-2,9	-2,5
Monetary indicators																			
CZK/EUR avg.							36,9	35,6	34,1	30,8	31,8	31,9	29,8	28,3	27,8	24,9	26,4	25,3	24,6
CZK/USD avg.	29,2	28,8	26,5	27,1	31,7	32,3	34,6	38,6	38,0	32,7	28,2	25,7	23,9	22,6	20,3	17,0	19,1	19,1	17,7
Nominal effective exchange rate %	60,0	64,9	67,4	68,8	65,4	66,3	66,2	66,8	69,6	78,0	78,7	79,7	84,4	88,6	91,0	101,7	97,8	100,0	103,0
Real effective exchange rate %			71,2	73,7	71,5	75,2	73,6	74,5	78,3	86,3	85,4	88,0	91,8	93,7	96,4	105,4	99,7	100,0	102,9
M1 % ,y/y											15,4	8,0	13,4	14,7	15,7	9,7	6,1	7,8	6,0
M2 % ,y/y											8,4	6,2	10,7	14,6	17,0	14,0	0,8	0,3	3,7
M3 % ,y/y											7,8	6,4	11,1	13,8	16,7	13,1	0,4	0,0	3,1
Current account (CA) of balance of payments CZK bn	13,3	-22,6	-36,3	-111,9	-113,0	-40,5	-50,6	-104,9	-124,5	-136,4	-160,6	-147,5	-30,9	-67,1	-156,9	-81,3	-89,3	-146,6	-109,1
Financial account (FA) of balance of payments CZK bn	88,2	97,0	218,3	113,6	34,3	94,3	106,6	148,0	172,8	347,8	157,1	177,3	160,0	99,8	125,3	92,2	143,2	174,3	87,9
Change in foreign exchange reserves CZK bn	-88,3	-68,3	-197,9	22,5	56,0	-62,6	-57,1	-31,6	-67,2	-216,9	-12,9	-6,8	-92,9	-2,1	-15,7	-40,1	-60,6	-41,4	17,2
CA/GDP %			-2,4	-6,4	-6,0	-2,0	-2,4	-4,6	-5,1	-5,3	-6,0	-5,0	-1,0	-2,0	-4,3	-2,1	-2,4	-3,9	-2,9
FA/GDP %			14,2	6,4	1,8	4,6	5,0	6,5	7,1	13,5	5,8	6,1	5,1	3,0	3,4	2,4	3,8	4,6	2,3
CNB international reserves (CNB IR) CZK bn	116,0	175,1	373,0	339,9	338,5	376,7	461,4	496,8	524,5	714,6	691,5	636,2	726,7	656,6	631,0	716,0	764,3	796,8	803,4
CNB IR/GDP %			24,3	19,3	18,0	18,3	21,5	21,9	21,4	27,8	25,7	21,7	23,3	19,6	17,2	18,6	20,4	21,1	21,1
Coverage of goods & services imports by CNB IR month			5,6	4,5	3,9	4,1	4,8	4,1	4,0	5,6	5,1	4,2	4,5	3,6	3,1	3,6	4,4	3,9	3,5
Fiscal indicators																			
General government deficit (surplus) CZK bn			-196,4	-55,2	-68,2	-99,5	-77,1	-82,3	-136,8	-167,7	-180,3	-83,4	-101,3	-79,7	-26,9	-85,9	-218,3	-182,2	-117,9
General government deficit (surplus)/GDP %			-12,8	-3,1	-3,6	-4,8	-3,6	-3,6	-5,6	-6,5	-6,7	-2,8	-3,2	-2,4	-0,7	-2,2	-5,8	-4,8	-3,1
State budget balance CZK bn	1,1	10,4	7,2	-1,6	-15,7	-29,3	-29,6	-46,1	-67,7	-45,7	-109,1	-93,7	-56,3	-97,3	-66,4	-19,4	-192,4	-156,4	-142,8
State budget balance/GDP %			0,5	-0,1	-0,8	-1,4	-1,4	-2,0	-2,8	-1,8	-4,1	-3,2	-1,8	-2,9	-1,8	-0,5	-5,1	-4,1	-3,7
General government debt CZK bn			214,6	210,1	237,2	298,5	340,1	403,9	584,9	694,9	768,2	847,8	885,4	948,1	1 023,4	1 104,3	1 285,6	1 436,6	1 567,8
General government debt/ GDP %			14,0	11,9	12,6	14,5	15,8	17,8	23,9	27,1	28,6	28,9	28,4	28,3	27,9	28,7	34,4	38,1	41,2
State debt CZK bn	158,8	157,3	154,4	155,2	173,1	194,7	228,4	289,3	345,0	395,9	493,2	592,9	691,2	802,5	892,3	999,8	1 178,2	1 344,1	1 499,4
State debt/GDP %			10,1	8,8	9,2	9,4	10,6	12,7	14,1	15,4	18,3	20,2	22,2	23,9	24,4	26,0	31,5	35,6	39,4

Vývoj produkce v letech 1998–2011 v mil.CZK
Production in 1998–2011 in mil. CZK



Česká koruna v uplynulém roce vůči většině měn oslabila. Rok 2011 sice nastartovala rychlým posilováním a v médiích se objevovaly titulky o tom, jak koruna brzy překoná svá historická maxima z roku 2008, ovšem růst se záhy zastavil a od září byl vývoj zcela opačný. Za poslední čtyři měsíce loňského roku oslabila koruna o 7 % vůči euru a vůči dolaru ztratila téměř 20 %.

Za oslabováním stojí očekávání hospodářské recese v Evropě, která se výrazným způsobem promítne i do české ekonomiky.

Špatné makroekonomické ukazatele v Evropě v kombinaci s vysokým zadlužením zvyšují nedůvěru světových investorů v budoucnost eura. Z toho těží ostatní hlavní světové měny – americký dolar, japonský jen, švýcarský frank, britská libra i australský dolar. Slabší euro může Evropě pomoci zvýšit konkurenceschopnost, ovšem na to by muselo oslabit řádově o desítky procent. Nejvíce by z toho těžilo Německo a další exportně orientované ekonomiky.

Dobře 2011 vedl japonský jen, který posílil vůči koruně o 2 % a k dolaru zpevnil o 5 %. Podobný vývoj zaznamenal i čínský jüan.

Spolu s korunou začaly oslabovat i další středoevropské a východoevropské měny. Polský zlotý ztratil na korunu 8 %, maďarský forint 9 % a turecká lira 13 %. Vůbec nejhorší měnou byl běloruský rubl, jehož kurz spadl o 61 %.

Predikovat směnné kurzy je velmi obtížné, a tak je vývoj v roce 2012 plný nejistot.

Czech crown in the past year has weakened against most currencies. Although crown started the rapid strengthening in the beginning of 2011 and headlines in the media appeared about how the crown soon surpass its historical peak in 2008, the growth soon stopped and the development since September is completely opposite. Over the last four months of the last year the crown weakened by 7 % against the euro and almost 20 % against the dollar.

For weakening is expectation of recession in Europe, which is significantly reflected in the Czech economy.

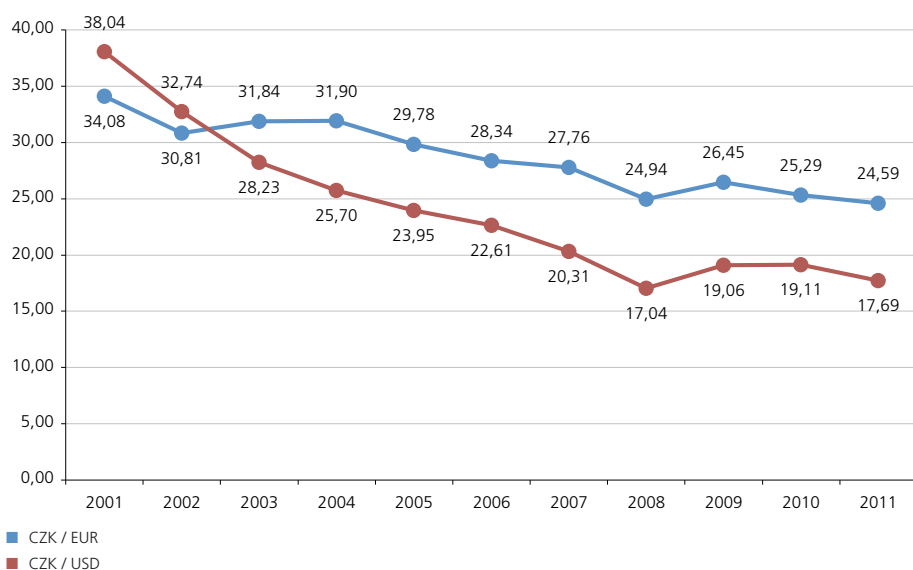
Poor macroeconomic indicators in Europe in combination with high debt reinforce distrust of investors around the globe in the future of the euro. It benefits the other major currencies – U.S. dollar, Japanese yen, Swiss franc, British pound and Australian dollar. A weaker euro can help increase the competitiveness of Europe, but it would have to be weakened by tens percent. Most of which would benefit the Germany and other export-oriented economies.

The Japanese yen fared well in 2011, which strengthened against the crown by 12 % and 5 % against the dollar. A similar trend was seen also in Chinese yuan.

Along with the Czech crown other Central and Eastern European currencies has weakened. The Polish zloty has lost 8 % to the crown, Hungarian forint 9 % and 13 % Turkish lira. The worst currency in 2011 was the Belarusian ruble, whose exchange rate fell by 61 %.

Trying to predict the evolution of currency pairs is very difficult and so is the development in 2012 full of uncertainties.

Vývoj průměrného ročního směnného kurzu Kč/EUR a Kč/USD podle ČNB v letech 2001–2011
Average annual exchange rate development CZK/EUR and CZK/USD in 2001–2011 (Source: CNB)



	Množství Number	Měna Currency	2001	2002	2003	2004	2005	2006	2007	2008	2009	2010	2011	% – 10/11
Čína	1	CNY					2,98	2,84	2,67	2,45	2,79	2,82	2,74	3,0%
Japonsko	100	JPY	31,37	26,12	24,34	23,76	21,77	19,44	17,24	16,55	20,37	21,79	22,21	-2,0%
J. Korea	100	KRW				2,24	2,34	2,37	2,19	1,57	1,49	1,65	1,60	3,4%
Kanada	1	CAD	24,59	20,84	20,15	19,74	19,77	19,93	18,92	16,02	16,68	18,55	17,88	3,6%
Německo	1	EUR	34,08	30,81	31,84	31,90	29,78	28,34	27,76	24,94	26,45	25,29	24,59	2,8%
Rusko	100	RUB					84,64	83,12	79,33	68,53	59,95	62,91	60,18	4,4%
Švýcarsko	1	CHF	22,56	21,00	20,95	20,66	19,24	18,02	16,91	15,72	17,52	18,33	19,98	-9,0%
USA	1	USD	38,04	32,74	28,23	25,70	23,95	22,61	20,31	17,04	19,06	19,11	17,69	7,4%
Velká Británie	1	GBP	54,77	49,04	46,05	47,05	43,55	41,58	40,62	31,42	29,70	29,48	28,35	3,8%

ARGO
HYTOS

MAS
KOVOSVIT MAS
machine your future



TOS SVITAVY

A.S.I.

KSK

ŠKODA
ŠKODA MACHINE TOOL
SKUPINA ALTA

VARNSDORF
TOS

ASTOS
DOPRAVNÍKY TRÍSEK A FILTRÁŽE

LAPP GROUP

ŠMERAL

TOSHULIN

AXA



SPINEA

TRENS



MIKRONEX



TET

ČKD BLANSKO-OS
SKUPINA ALTA

MOTOR JIKOV

strojimport

vanad

DIEFFENBACHER

PILOUS
PILOUS-TMJ

TYC

WALTER
KÖRPER
SCHLEIFUNG



PRAMET

TAJMAC - ZPS

WEILER
HOLOUBKOV S. R. O.

gear5pect
Gearspect Group a.s.

RTS

TECNIMETAL

ZEBR

HELTOS

RENISHAW
apply innovation™

TGS
N Á S T R O J Á R N A

Zkušebna
VUOS

HESTEGO
PROTECTION SYSTEMS

ReTOS
VARNSDORF s.r.o.

TOS KUŘIM
SKUPINA ALTA

ZDAS



SCHNEEBERGER
MINERALGUSSTECHNIK

TOS
OLOMOUC

ALTA, a.s.

Štefánikova 41, 602 00 Brno
Tel.: 541 550 111, Fax: 541 550 555
E-mail: office@alta.cz, www.alta.cz

ARGO-HYTOS, s.r.o.

Dělnická 1306, 543 15 Vrchlabí
Tel.: 499 403 111, Fax: 499 403 421
E-mail: info.cz@argo-hytos.com, www.argo-hytos.com

Asociace strojních inženýrů ČR, Praha

Technická 4, 166 07 Praha 6
Tel.: 224 352 640, Fax: 224 310 292
E-mail: info@asicr.cz, www.asicr.cz

ASTOS AŠ a.s.

Selbská 18, 352 01 AŠ
Tel.: 354 401 011, Fax: 354 401 035
E-mail: astos@astos.cz, www.astos.cz

AXA CNC stroje, s.r.o.

Cintlovka 535, 268 01 Hořovice
Tel.: 311 516 420, Fax: 311 516 410
E-mail: mschovankova@axacnc.cz, www.axacnc.cz

BOS HK a.s.

Přítkovská 152, 417 12 Teplice-Proboštov
Tel.: 417 560 721-4, Fax: 417 560 385
E-mail: info@bos-teplice.cz, www.bos-teplice.cz

ČKD Blansko Holding, a. s.

Gellhornova 1, 678 18 Blansko
Tel.: 516 401 111, Fax: 516 413 620
E-mail: marketing@ckdblansko.cz, www.ckdblansko.cz

DIEFFENBACHER CZ, hydraulické lisý, s.r.o.

Řípská 15, 627 00 Brno
Tel.: 548 217 086, Fax: 548 217 087
E-mail: dcz@dieffenbacher.cz, www.dieffenbacher.cz

EMP s.r.o.

Nádražní 394, 664 01 Slavkov u Brna
Tel.: 544 423 011, Fax: 544 221 828
E-mail: odbyt@emp-slavkov.cz, www.emp-slavkov.cz

Gearspect Group a.s.

Politických vězňů 1419/11, 113 42 Praha 1
Tel.: 283 890 111, Fax: 283 890 115
E-mail: info@gearspect.com, www.gearspect.com

HELTOS, a.s.

Jana Žižky 252, 378 81 Slavonice
Tel.: 384 493 135-7, Fax: 384 493 330
E-mail: heltos@heltos.cz, www.heltos.cz

HESTEGO s.r.o.

Na Nouzce 470/7, 682 01 Vyškov
Tel.: 517 321 011, Fax: 517 321 090
E-mail: hestego@hestego.cz, www.hestego.cz

HOL-MONTA spol. s r.o.

Rádiová 1431/2a, 100 00 Praha 10-Hostivař
Tel.: 272 706 555, Fax: 272 706 561
E-mail: info@hol-monta.com, www.hol-monta.com

KOVOSVIT MAS, a.s.

Nám. Tomáše Bati 419, 391 02 Sezimovo Ústí
Tel.: 381 631 111, Fax: 381 276 372
E-mail: mas@kovosvit.cz, www.kovosvit.cz

KULIČKOVÉ ŠROUBY KUŘIM, a.s.

Blanenská 257, 664 34 Kuřim
Tel.: 541 102 554, Fax: 541 103 634
E-mail: info@ks-kurim.cz, www.ks-kurim.cz

LAPP KABEL s.r.o.

Bartošova 315, 765 02 Otrokovice
Tel.: 573 501 00, Fax: 573 394 650
E-mail: info@lappgroup.cz, www.lappgroup.cz

METALPRES s.r.o.

Stará osada 94, 664 84 Zastávka u Brna
Tel.: 546 491 111, Fax: 546 491 164
E-mail: metalpres@metalpres.cz, www.metalpres.cz

MIKRONEX s.r.o.

Na Úlehli 1286/16, 141 00 Praha 4
Tel.: 224 352 736, Fax: 224 352 731
E-mail: mikronex@mikronex.cz, www.mikronex.cz

MOTOR JIKOV Strojírenská a.s.

Zátkova č.p. 495/II, 392 01 Soběslav
Tel.: 381 504 111, Fax: 381 504 102
E-mail: info@mjs.cz, www.mjs.cz

PILOUS – TMJ s.r.o.

Železná 9/648, 619 00 Brno
Tel.: 543 252 010, Fax: 543 252 011
E-mail: metal@pilous.cz, www.pilous-tmj.cz

Pramet Tools, s.r.o.

Uničovská 2, 787 53 Šumperk
Tel.: 583 381 111, Fax: 583 215 401
E-mail: pramet.info.cz@pramet.com, www.pramet.com

Rakovnické tvářecí stroje s.r.o.

Kuštova 637, 269 40 Rakovník
Tel.: 313 526 111, Fax: 313 517 209
E-mail: obchod@tosrakovnik.cz, www.tosrakovnik.cz

Renishaw s.r.o.

Olomoucká 85, 627 00 Brno
Tel.: 548 216 553, Fax: 548 216 573
E-mail: czech@renishaw.com, www.renishaw.cz

RETOS VARNSDORF s.r.o.

Žitavská 913, 407 47 Varnsdorf
Tel.: 412 371 351-2, Fax: 412 372 409
E-mail: info@retos.cz, www.retos.cz

Schneeberger Mineralgusstechnik, s.r.o.

Průmyslový park 32/20, 350 02 Cheb-Dolní Dvory
Tel.: 354 400 941, Fax: 354 400 940
E-mail: margita.polomova@schneeberger.com,
www.schneeberger.com

Slovácké strojírny, akciová společnost

Nivnická 1763, 688 28 Uherský Brod
Tel.: 283 006 215, Fax: 283 006 226
E-mail: sales@tosas.cz, www.tosas.cz

ŠKODA MACHINE TOOL a.s.

Tylova 57, 316 00 Plzeň
Tel.: 378 132 788, Fax: 378 134 427
E-mail: info@cz-smt.cz, www.cz-smt.cz

Šmeral Brno a.s.

Křenová 65c, 658 25 Brno
Tel.: 532 167 111, Fax: 543 255 143
E-mail: obch@smeral.cz, www.smeral.cz

SPINEA, s.r.o.

Okrajová 33, 080 05 Prešov
Slovenská republika
Tel.: +421 517 700 156, Fax: +421 517 482 080
E-mail: sales@spinea.sk, www.spinea.sk

Společnost pro obráběcí stroje

Horská 4, 128 00 Praha 2
Tel.: 224 916 481, Fax: 224 916 481
E-mail: j.smolik@rcmt.cvut.cz

STROJIMPORT a.s.

U Nákladového nádraží 6, 130 00 Praha 3
Tel.: 222 863 216, Fax: 222 863 299
E-mail: marketing@strojimport.cz, www.strojimport.com

STROJÍRNA ČELÁKOVICE spol.s r.o.

Masarykova 212, 250 88 Čelákovice
Tel.: 283 890 111, Fax: 283 893 129
E-mail: info@gearspect.com, www.gearspect.com

STROJÍRNA TYC s.r.o.

Dlouhá č.p. 17, 338 05 Mýto
Tel.: 371 750 591, Fax: 371 750 129
E-mail: prodej@tyc.cz, www.strojirna-tyc.cz

TAJMAC-ZPS, a.s.

Třída 3. května 1180, 764 87 Zlín, Malenovice
Tel.: 577 532 991, Fax: 557 533 626
E-mail: info@tajmac-zps.cz, www.tajmac-zps.cz

TECNIMETAL – CZ, a.s.

Nábřeží 578, 760 01 Zlín
Tel.: 577 009 411, Fax: 577 009 410
E-mail: info@tecnimetal.cz, www.tecnimetal.cz

TGS nástrojárna s.r.o.

338 01 Holoubkov 113
Tel.: 376 901 998, Fax: 371 751 671
E-mail: nastrojarna@tgs.cz, www.tgs.cz

TOS KUŘIM – OS, a.s.

Blanenská 257, 664 34 Kuřim
Tel.: 541 101111, Fax: 541 102 444
E-mail: marketing@tos-kurim.cz, www.tos-kurim.cz

TOS Olomouc s.r.o.

Tovární 1180/30, 779 00 Olomouc-Hodolany
Tel.: 587 404 111, Fax: 587 439 889
E-mail: tos@tos-olomouc.cz, www.tos-olomouc.cz

TOS Svitavy, a.s.

Říční 1, 568 17 Svitavy
Tel.: 461 563 111, Fax: 461 533 224
E-mail: tuzemsko@tos.cz, www.tos.cz

TOS VARNSDORF a.s.

Říční 1774, 407 47 Varnsdorf
Tel.: 412 351 203, Fax: 412 351 176
E-mail: info@tosvarnsdorf.cz, www.tosvarnsdorf.cz

TOSHULIN, a.s.

Wolkerova 845, 768 24 Hulín
Tel.: 573 327 111, Fax: 573 350 888
E-mail: sales@toshulin.cz, www.toshulin.cz

TRENS, a.s.

Súvoz 1, 911 32 Trenčín
Slovenská republika
Tel.: +421 327 412 111, Fax: +421 327 435 264
E-mail: trens@trens.sk, www.trens.sk

TST servis, a.s.

Šífařská 1/3, 147 00 Praha 4-Hodkovičky
Tel.: 241 771 297, Fax: 241 771 218
E-mail: info@tstservis.cz, www.tstservis.cz

VANAD 2000, a.s.

Riegrova 824, 582 82 Golčův Jeníkov
Tel.: 569 400 411, Fax: 569 400 444
E-mail: vanad@vanad.com, www.vanad.cz

Walter s.r.o.

Blanenská 1289, 664 34 Kuřim
Tel.: 541 426 656, Fax: 541 231 954
E-mail: info-wku@walter-machines.de,
www.walter-machines.de

WEILER Holoubkov s.r.o.

Holoubkov č.p.1, 338 01 Holoubkov
Tel.: 371 406 111, Fax: 371 406 113
E-mail: weiler@weilercz.com, www.weilercz.com

ZEBR s.r.o.

Milovice 178, 691 88 Milovice
Tel.: 519 515 810, Fax: 519 515 813
E-mail: zebr@zebr.cz, www.zebr.cz

Zkušebna VUOS s.r.o.

Horská 2040/3, 128 00 Praha 2
Tel.: 222 520 046, Fax: 222 520 046
E-mail: office@zkusebnavuos.cz, www.zkusebnavuos.cz

ŽĐAS, a.s.

Strojírenská 6, 591 71 Žďár nad Sázavou
Tel.: 566 642 124, Fax: 566 642 871
E-mail: or@zdas.cz, www.zdas.cz

Stav ekonomiky v eurozóně se ke konci roku 2011 zhoršil a bude se potýkat s mírnou recesí pod tíhou krize veřejného dluhu, ale síla Německa ho může udržet nad vodou. Hrozba přichází z recesí zasaženého a silně zadluženého jihu. Produkce ekonomiky v eurozóně poklesla o 0,3 % ve čtvrtém čtvrtletí oproti třetímu. Ale ekonomický vývoj byl velmi různorodý. Dokumentuje, jak nebezpečná dluhová krize je pro jednotlivé podniky i celé hospodářství. Hrubý domácí produkt vzrostl ve čtvrtém čtvrtletí jen o 0,7 %, zatímco na počátku roku 2011, kdy se Evropa zotavovala z globální finanční krize v roce 2008/2009, vzrostl ve srovnání s předchozím rokem o 2,4 %

Dokonce i mírná recese prohlubuje propast mezi bohatými národy severní Evropy a těmi chudšími, méně produktivními na jihu, které žijí nad poměry a nyní je čekají léta úsporných opatření, aby snížily dluhy a zreformovaly své ekonomiky. Německá ekonomika, největší v eurozóně, ve čtvrtém čtvrtletí mírně rostla, takže spolu s Francií, vykázala lepší výsledky, než se předpokládalo.

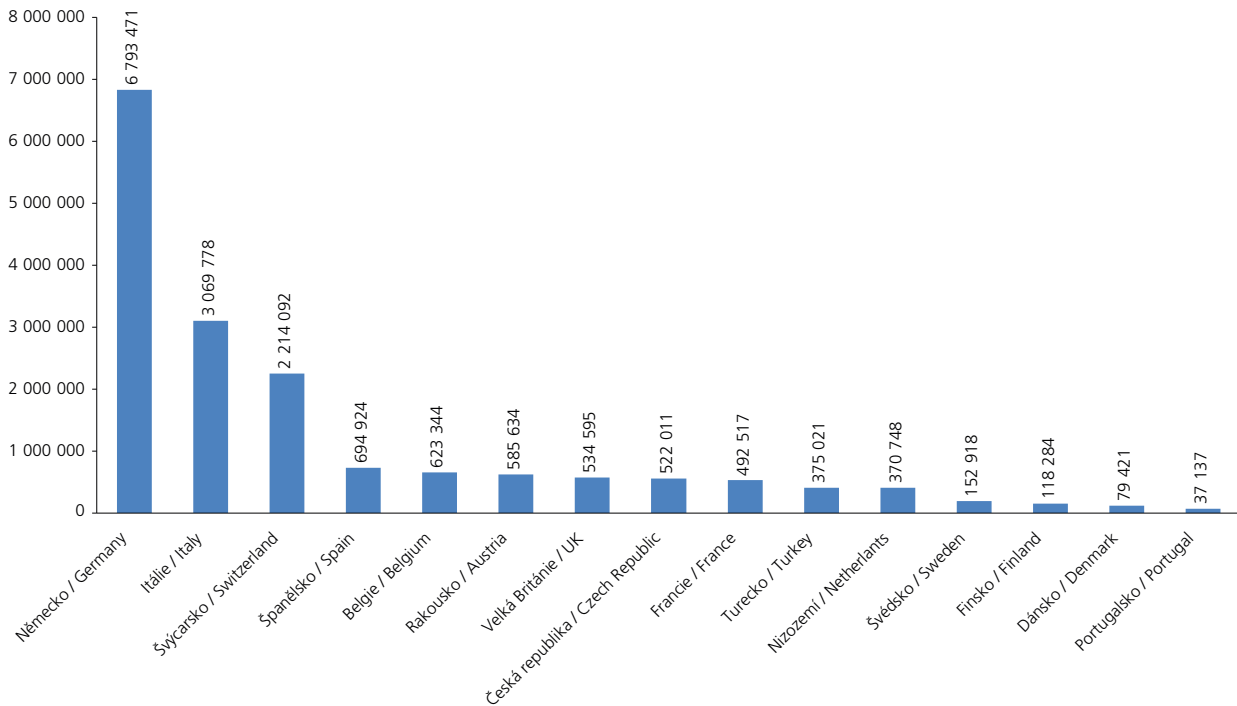
Italská ekonomika se propadala strměji, než se očekávalo, a to o 0,7 % v poslední části loňského roku, a připojila se tak k Belgii, Portugalsku a Řecku, které se již nacházely v recesí. Statistická data ukázala, že řecká ekonomika před pokusy o její sanaci poklesla meziročně ve čtvrtém čtvrtletí o 7 %, zatímco ve 3. čtvrtletí to bylo jen 5 %. Úsporná opatření, která jsou požadována od věřitelů, pravděpodobně situaci ještě zhoršují. Nejnovější údaje také ukazují, že je mnohem těžší dosáhnout ozdravných cílů, než se původně očekávalo. Portugalsko, u kterého mnozí analytici předpokládají, že bude co nevidět vyžadovat záchranný zásah, utrpělo čtvrtletní pokles o 1,3 % HDP, což je více než dvakrát tolik, než tomu bylo v předchozím čtvrtletí, kdy pokles činil 0,6 %.

The euro zone economy shrank at the end of 2011 and will flirt with a mild recession under the weight of the sovereign debt crisis, but strength in Germany may keep it above water. The drag is coming from a stricken, debt-laden south. Economic output of euro zone fell 0.3 % in the fourth quarter from the third. But economic development was very diversified. Underscoring just how poisonous the debt crisis has been for businesses and the economy. Gross domestic product grew just 0.7 % in the fourth quarter compared to a year earlier after posting 2.4 % growth at the start of 2011, when Europe was recovering strongly from the 2008/2009 global financial crisis.

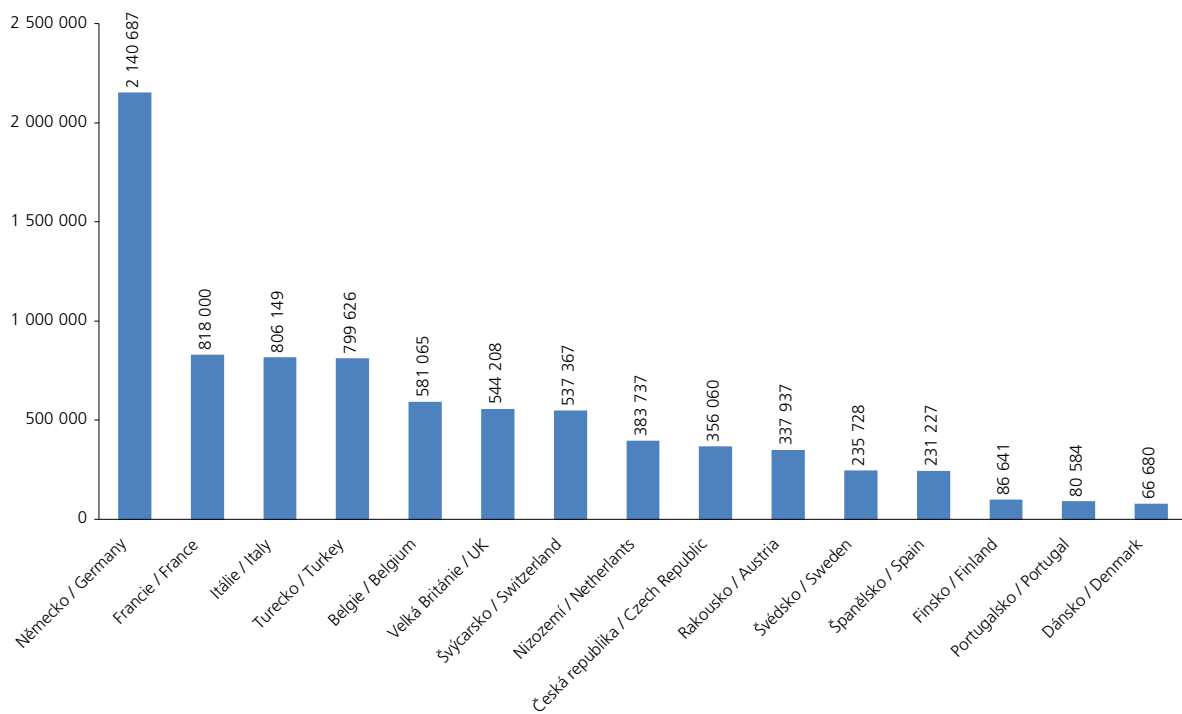
Even a mild recession masks the gap between the wealthy nations of northern Europe and those of the poorer, less productive south that lived beyond their means and now face years of austerity to cut debts and reform their economies. Germany's economy, the biggest in the euro zone, contracted slightly in the fourth quarter, but both it and France, performed better than forecast.

Italy's economy contracted a steeper than expected 0.7 % in the final part of last year, joining Belgium, Portugal and Greece in recession. With wrangling over a second Greek bailout still unresolved, data showed Greece's economy shrank by a stunning 7 % year-on-year in the fourth quarter, much worse than a Q3 decline of 5 %. The austerity measures demanded by its lenders are likely to make things even worse. The latest figures also make it that much harder to reach its debt targets, calling into question the wisdom of cutting so deeply. Portugal, which many analysts expect to require bailing out for a second time too, suffered a 1.3 % quarterly contraction in GDP, more than double the previous quarter's 0.6 fall.

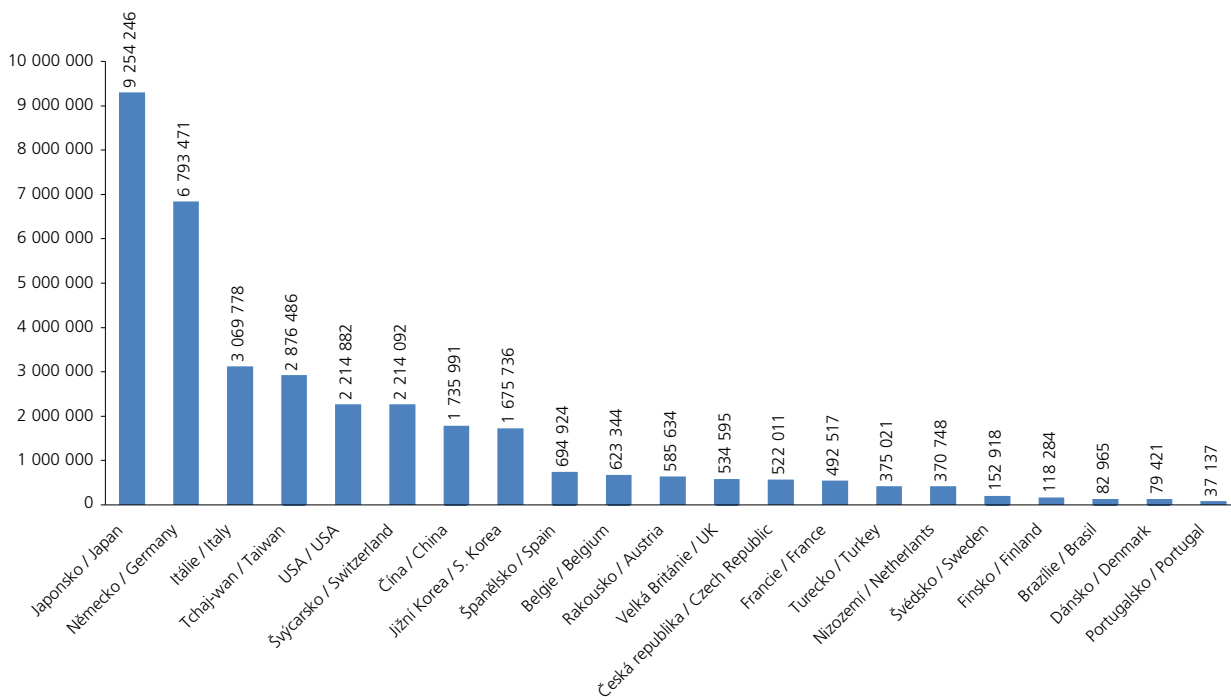
Vývoz ze zemí CECIMO v roce 2011 v tis. EUR
CECIMO Countries Export in 2011 in ths. EUR



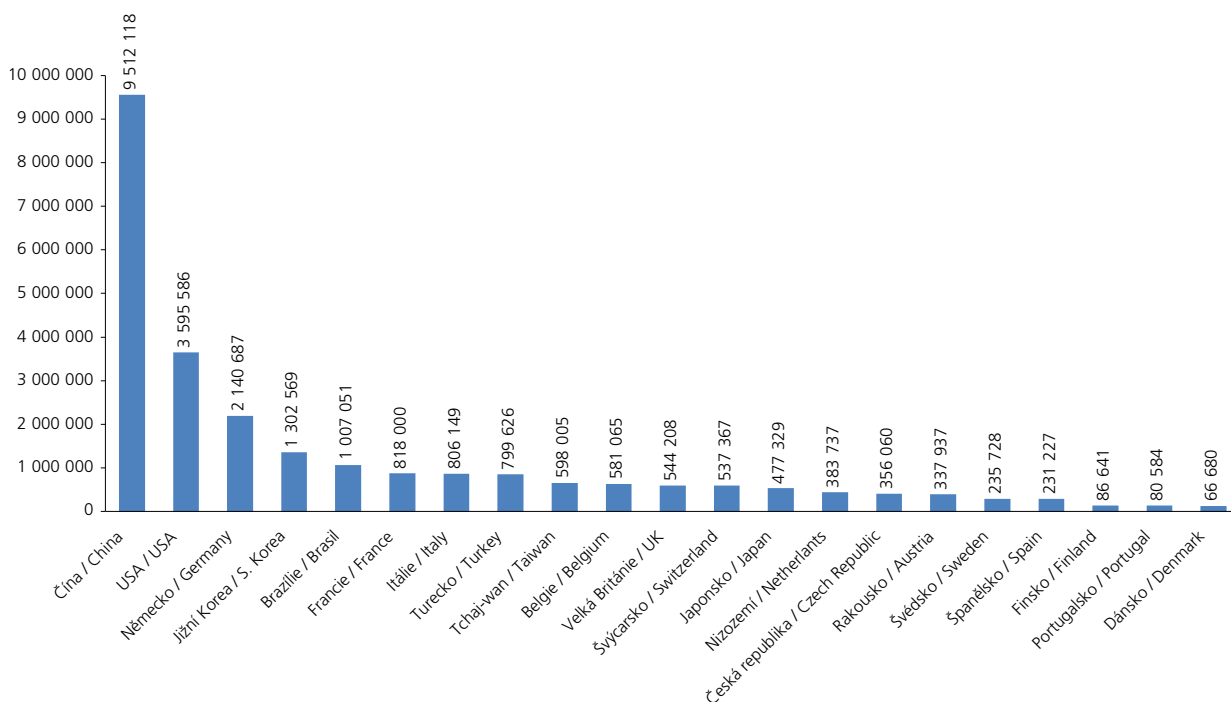
Dovoz do zemí CECIMO v roce 2011 v tis. EUR
CECIMO Countries Import in 2011 in ths. EUR



Celosvětový vývoz v roce 2011 v tis. EUR
Worldwide Export in 2011 in ths. EUR



Celosvětový dovoz v roce 2011 v tis. EUR
Worldwide Import in 2011 in ths. EUR



CECIMO Exports and Imports per zones in 2011

EXPORTS					
Zone	2011	2010	2011/2010	Share 2011	Share 2010
I. ASIA	4 975 366	3 860 562	29%	30%	31%
II. AMERICAS	2 416 145	1 609 591	50%	15%	13%
III. EUROPE	7 356 132	5 408 131	36%	45%	43%
CECIMO	6 048 970	4 475 869	35%		
non CECIMO	1 307 162	932 262	40%		
IV. Russia + CIS	998 736	905 323	10%	6%	7%
V. OTHERS	757 562	873 192	-13%	5%	7%
TOTAL EXPORTS	16 503 940	12 656 799	30%		
IMPORTS					
Zone	2011	2010	2011/2010	Share 2011	Share 2010
I. ASIA	2 406 297	1 471 571	64%	30%	26%
II. AMERICAS	362 808	300 068	21%	5%	5%
III. EUROPE	5 168 616	3 802 303	36%	65%	67%
CECIMO	4 969 505	3 647 052	36%		
non CECIMO	199 111	155 251	28%		
IV. Russia + CIS	15 386	18 020	-15%	0%	0%
V. OTHERS	52 588	77 224	-32%	1%	1%
TOTAL IMPORTS	8 005 695	5 669 186	41%		

CECIMO top export destinations in 2011 – in mil. €

2011 ranking	2010 ranking	Country / region	2011	Share 2011	2010	2011/2010
1	1	China+HK	3 436	32,4%	2 530	36%
2	2	USA	1 338	12,6%	799	67%
3	3	Russia	733	6,9%	654	12%
4	4	India	560	5,3%	507	10%
5	5	Brazil	465	4,4%	412	13%
6	7	Poland	447	4,2%	351	28%
7	6	S. Korea	359	3,4%	333	8%
8	9	Mexico	255	2,4%	173	48%
9	12	Japan	196	1,8%	129	52%
10	15	Slovakia	176	1,7%	116	52%
11	14	Hungary	176	1,7%	102	72%
12	17	Canada	160	1,5%	86	85%
13	18	Romania	158	1,5%	90	77%
14	10	Maghreb	124	1,2%	120	4%
15	11	Taiwan	120	1,1%	113	7%
16	20	Saudi Arabia	115	1,1%	75	54%
17	22	South Africa	98	0,9%	59	67%
18	19	Ukraine	95	0,9%	79	21%
19	13	Australia+NZ	92	0,9%	96	-4%
20	26	UAE	88	0,8%	59	51%
		Total CECIMO exports	16 664		12 657	32%
		Total to CECIMO countries	6 049	36,3%	4 476	35%
		Total to non CECIMO countries	10 615	63,7%	8 181	30%

CECIMO top Suppliers in 2011 – in mil. €

2011 ranking	2010 ranking	Country / region	2011	Share 2011	2010	2011/2010
1	1	Japan	1 190	39,2%	716	66%
2	2	Taiwan	515	16,9%	312	65%
3	3	USA	328	10,8%	259	27%
4	4	China+HK	310	10,2%	246	26%
5	5	S. Korea	293	9,7%	123	139%
6	6	Slovakia	62	2,1%	38	63%
7	7	Poland	53	1,7%	33	59%
8	8	Thailand	48	1,6%	22	120%
9	14	Singapore	26	0,9%	12	123%
10	12	India	21	0,7%	14	50%
11	17	Bulgaria	16	0,5%	10	72%
12	10	Brazil	16	0,5%	16	4%
13	9	Canada	15	0,5%	16	-7%
14	15	Slovenia	14	0,5%	10	38%
15	16	Australia+NZ	13	0,4%	10	31%
16	11	Russia	12	0,4%	15	-20%
17	19	Croatia	11	0,4%	9	28%
18	13	Romania	11	0,4%	13	-19%
19	18	Norway	7	0,2%	9	-16%
20	20	Hungary	5	0,2%	6	-17%
Total CECIMO imports			8 006		5 669	41%
Total from the other CECIMO countries			4 970	62,1%	3 647	36%
Total from non CECIMO countries			3 036	37,9%	2 022	50%